



รายงานประจำปี 2557

Annual Report 2014



คณะเทคโนโลยีการเกษตรและอาหาร
มหาวิทยาลัยราชภัฏพิบูลสงคราม

คำนำ

คณะเทคโนโลยีการเกษตรและอาหาร ได้จัดทำรายงานประจำปีขึ้นเพื่อแสดงถึงผลการดำเนินงานของคณะฯ ในรอบปีงบประมาณ 2557 ที่ผ่านมา โดยรวบรวมและสรุปผลการดำเนินงานในด้านต่าง ๆ ตามภารกิจของคณะฯ เพื่อใช้เป็นข้อมูลในการนำมาประเมินปรับปรุงและพัฒนาการทำงานในอนาคต ตลอดจนเผยแพร่ให้บุคลากรและหน่วยงานต่างๆ ทั้งภายในและภายนอก ได้ทราบถึงผลการดำเนินงานและกิจกรรมที่สำคัญของคณะฯ

ในนามของคณะฯ ขอขอบคุณคณาจารย์ เจ้าหน้าที่ นักศึกษา ทุกคน ที่มีส่วนช่วยผลักดัน สนับสนุนให้การดำเนินงานของคณะฯ สำเร็จลุล่วงไปได้ด้วยดีและขอขอบคุณหน่วยงานต่างๆ ทั้งภายในและภายนอกมหาวิทยาลัยฯ ที่ให้การสนับสนุนด้วยดีเสมอมาและทางคณะฯ หวังเป็นอย่างยิ่งว่าจะได้รับความร่วมมือเช่นนี้ตลอดไป



(ผู้ช่วยศาสตราจารย์ ดร.วัชชัย สุภวิทิตพัฒนา)
คณบดี คณะเทคโนโลยีการเกษตรและอาหาร

สารบัญ

หน้า

ประวัติหน่วยงาน.....	
ยุทธศาสตร์/นโยบาย/แผนพัฒนาหน่วยงาน : ปรัชญา วิสัยทัศน์ พันธกิจ ค่านิยมองค์กร เป้าประสงค์.....	
โครงสร้างการบริหาร.....	
คณะกรรมการบริหารประจำคณะ.....	
บุคลากรประจำคณะ	
- สายวิชาการ.....	
- สายสนับสนุน.....	
งบประมาณในปีงบประมาณ พ.ศ. 2557.....	
รายงานผลการปฏิบัติงานในรอบปีที่ควรดำเนินการในด้านต่างๆ ดังนี้	
- การจัดการศึกษา/การจัดการเรียนการสอน.....	
- ผลงาน รางวัล หรือประกาศเกียรติคุณของคณาจารย์/บุคลากรในปี.....	
- ผลงาน รางวัล หรือประกาศเกียรติคุณของนักศึกษาในปี.....	
- ความร่วมมือกับหน่วยงานอื่น การอบรม ดูงาน/เยี่ยมชม ศึกษาภาษา หน่วยงานในประเทศ และ/หรือต่างประเทศ	
- การพัฒนาหลักสูตร/หลักสูตรใหม่ที่น่าสนใจ.....	
- งานวิจัยและงานสร้างสรรค์ที่ปรากฏ และ/หรือที่ได้รับการตีพิมพ์/การนำเสนอ.....	
- รางวัลการเผยแพร่ผลงานวิจัย.....	
- สิทธิบัตร/นวัตกรรม และงานสร้างสรรค์.....	
- การพัฒนาครูและบุคลากรทางการศึกษา.....	
- การบริการวิชาการแก่สังคม.....	
- โครงการตามแนวพระราชดำริ.....	
- การทำนุบำรุงศิลปวัฒนธรรม.....	
- การพัฒนาบุคลากรด้านต่างๆ เช่น โครงการพัฒนาบุคลากรด้านการท่องเที่ยว.....	
- การส่งเสริมการเข้าร่วมประชุมสัมมนาทางวิชาการและเผยแพร่ผลงานทางวิชาการใน ระดับชาติ/นานาชาติ.....	
ผลการประกันคุณภาพการศึกษา.....	
โครงการ/กิจกรรมเด่นในรอบปี.....	

หน้า ข

ชื่อเอกสาร	:	รายงานประจำปี 2557 คณะเทคโนโลยีการเกษตรและอาหาร มหาวิทยาลัยราชภัฏพิบูลสงคราม	
คณะผู้จัดทำ	:	ผศ.ดร.ธวัชชัย	ศุภวิทิตพัฒนา
		ผศ.ดร.ปิยวรรณ	ศุภวิทิตพัฒนา
		ดร.อุทัยวรรณ	ฉัตรธง
		ผศ.อรพิน	เสละคร
		นายอดิศักดิ์	แก้วทองทรัพย์
รวบรวม / พิมพ์	:	นายอดิศักดิ์	แก้วทองทรัพย์
จำนวน	:	20 เล่ม	
เผยแพร่	:	ตุลาคม 2557	
รหัสเอกสาร	:	คทก.002/2557	

คณะเทคโนโลยีการเกษตรและอาหาร มหาวิทยาลัยราชภัฏพิบูลสงคราม
อำเภอเมืองพิษณุโลก จังหวัดพิษณุโลก 65000
โทรศัพท์ 0-5526-7080 , 0-5526-7000 - 2 ต่อ 5000
โทรสาร 0-5526-7081
E-mail : Kaset@live.psru.ac.th
<http://kaset.psru.ac.th>

ประวัติความเป็นมาของคณะ

คณะเทคโนโลยีการเกษตรและอาหารมีประวัติความเป็นมายาวนาน แต่เดิมวิชาเกษตรกรรมของสถานศึกษาฝึกหัดครูถือเป็นกิจกรรมนอกหลักสูตรและเน้นภาคปฏิบัติเป็นสำคัญ เพื่อเป็นการเตรียมบุคลากรครูที่จะจบการศึกษาให้มีความรู้ทางด้านเกษตรกรรม ให้สามารถสอนวิชาที่เกี่ยวข้องกับด้านเกษตรกรรมแก่นักเรียนได้ ซึ่งรวมทั้งด้านการปลูกพืชและเลี้ยงสัตว์ จึงจัดให้มีกิจกรรมนอกหลักสูตรทางด้านนี้ขึ้น ต่อมามีการพัฒนาวิชาเกษตรกรรมให้แฝงอยู่ในวิชาวิทยาศาสตร์ จนถึงช่วงก่อน พ.ศ. 2526 ประเทศไทยประสบปัญหา “ครูล้นตลาด” กรมการฝึกหัดครูจึงปรับ พ.ร.บ. วิทยาลัยครูให้สามารถผลิตนักศึกษาสาขาอื่นได้นอกจากผลิตครู ดังนั้น พ.ศ. 2526 – 2527 วิทยาลัยครูพิบูลสงคราม ดำเนินงานสนอง พ.ร.บ. ใหม่ของกรมการฝึกหัดครู โดยเปิดสอนสาขาพืชศาสตร์และสัตวบาล ในรูปของวิทยาลัยชุมชนและร่วมมือกับมหาวิทยาลัยเชียงใหม่สร้างศูนย์ขยายพันธุ์ไม้ดอกไม้ผล หน่วยขยายพันธุ์ส้มโอ ซึ่งเป็นโครงการตามแนวพระราชดำริฯ ณ บริเวณทุ่งทะเลแก้ว โดย หม่อมเจ้าจักรพันธ์ เพ็ญศิริ จักรพันธ์ องคมนตรี เสด็จมาเป็นประธานในพิธีเปิดป้ายศูนย์ขยายพันธุ์ไม้ดอกไม้ผล งานสาธิตฝึกอบรมและส่งเสริมอาชีพราษฎรตามแนวพระราชดำริฯ หน่วยขยายพันธุ์ส้มโอ ในช่วงเวลาเดียวกันนี้ ภาควิชาเกษตรศาสตร์ ได้รับงบประมาณในการจัดสร้างอาคาร ภาควิชาเกษตรศาสตร์ 1 หลัง (ปัจจุบันคืออาคารโรงงานแปรรูปนมสดพาสเจอร์ไรส์ทะเลแก้ว) สำหรับใช้เป็นสถานศึกษาของนักศึกษาเกษตร ที่ทะเลแก้ว

พ.ศ. 2528 วิทยาลัยครูพิบูลสงคราม พิษณุโลก ได้รับการพิจารณาอนุมัติให้เปิดสอนคณะวิชาเกษตรและอุตสาหกรรม โดยปรับจากภาควิชาเกษตรศาสตร์เดิมและจัดองค์การบริหารงานเป็นคณะวิชา เช่นเดียวกับคณะวิชาอื่นๆ

พ.ศ. 2529 วิทยาลัยครูพิบูลสงคราม ได้ร่วมมือกับวิทยาลัยชุมชนแคนาดาเพื่อพัฒนาบุคลากรผู้สอนวิชาวิทยาศาสตร์และเทคโนโลยีการอาหาร โดยให้ทุนอาจารย์ไปศึกษาอบรมและศึกษาดูงานที่ประเทศแคนาดา และในขณะเดียวกันผู้เชี่ยวชาญด้านการแปรรูปอาหารจาก St. Clair College และ Olds College ได้มาอบรมให้ความรู้เกี่ยวกับการแปรรูปอาหารและแปรรูปนม รวมถึงมีการติดตั้งเครื่องมืออุปกรณ์การแปรรูปอาหารและแปรรูปนม ซึ่งสามารถใช้เป็นอุปกรณ์การสอนนักศึกษา ฝึกอบรม และการแปรรูปผลิตผลทางการเกษตร

พ.ศ. 2530 ภาควิชาเกษตรศาสตร์ ซึ่งได้ทดลองดำเนินงานในรูปแบบของคณะวิชา มาระยะหนึ่งตั้งแต่ปี พ.ศ. 2528 ได้รับการยกฐานะให้เป็นคณะวิชาเกษตรและอุตสาหกรรม ตาม พ.ร.บ. วิทยาลัยครูพุทธศักราช 2528 โดยมีการแบ่งส่วนราชการภายในคณะวิชาออกเป็น 3 ภาควิชา คือ ภาควิชาเกษตรศาสตร์ ภาควิชาส่งเสริมและสื่อสารการเกษตร และภาควิชาอุตสาหกรรมเกษตร

พ.ศ. 2531 นายโสภณ สุวรรณโรจน์ อธิการบดีวิทยาลัยครูพิบูลสงคราม ในช่วงเวลานั้น มีนโยบายสร้าง College farm บริเวณด้านหลังสวนรัชมังคลาภิเษก และสร้างอาคารคณะวิชาเกษตรและอุตสาหกรรมในพื้นที่ดังกล่าว (ปัจจุบันเป็นอาคารศูนย์เรียนรู้เกษตรอินทรีย์ทะเลแก้ว เพื่อขับเคลื่อนปรัชญาเศรษฐกิจพอเพียง และโครงการถ่ายทอดเทคโนโลยีการผลิตและการใช้น้ำมันไบโอดีเซล ตามแนวพระราชดำริฯ) ซึ่งแล้วเสร็จในปี พ.ศ. 2532 นอกจากนี้ในปี พ.ศ. 2531 ทางภาควิชาส่งเสริมและสื่อสารการเกษตร ได้เปิดสอนระดับปริญญาตรี 2 ปีหลังอนุปริญญา เพื่อเป็นการต่อยอดในระดับอนุปริญญา

พ.ศ. 2532 ภาควิชาอุตสาหกรรมเกษตร ได้เริ่มเปิดสอนนักศึกษาระดับอนุปริญญารุ่นแรกในโปรแกรมวิชาวิทยาศาสตร์และเทคโนโลยีการอาหาร

พ.ศ. 2534 ภาควิชาอุตสาหกรรมเกษตร เปิดสอนนักศึกษาโปรแกรมวิชาวิทยาศาสตร์และเทคโนโลยีการอาหารระดับปริญญาตรี โดยรับโอนนักศึกษาในระดับอนุปริญญาแรกเข้าศึกษาต่อเป็นระดับปริญญาตรี

พ.ศ. 2538 มีการประกาศใช้ พ.ร.บ. สถาบันราชภัฏ พ.ศ. 2538 จึงเปลี่ยนชื่อเป็น คณะเกษตรและอุตสาหกรรม

พ.ศ. 2542 เปลี่ยนชื่อจากคณะเกษตรและอุตสาหกรรม เป็น คณะเทคโนโลยีการเกษตร และมีการปรับโครงสร้างการบริหารงานภายในคณะฯ โดยมีการยุบภาควิชาเหลือเฉพาะโปรแกรมวิชา ซึ่งมีทั้งหมด 3 โปรแกรมวิชา คือ โปรแกรมวิชาเกษตรศาสตร์ โปรแกรมวิชาสัตวบาล และโปรแกรมวิชาวิทยาศาสตร์และเทคโนโลยีการอาหาร

พ.ศ. 2545 คณะฯ ได้รับงบประมาณแผ่นดินในการก่อสร้างอาคารปฏิบัติการแปรรูปอาหารและพัฒนาผลิตภัณฑ์ เป็นอาคาร 2 ชั้น มีพื้นที่ใช้สอยประมาณ 1,000 ตารางเมตร

พ.ศ. 2547 เปลี่ยนชื่อจากคณะเทคโนโลยีการเกษตร เป็นคณะเทคโนโลยีการเกษตรและอาหาร ตามกฎกระทรวงและในวันที่ 15 มิถุนายน พ.ศ. 2547 มีพระบรมราชโองการโปรดเกล้าฯ จัดตั้งมหาวิทยาลัยราชภัฏขึ้นแทนสถาบันราชภัฏ ทำให้สถาบันราชภัฏมีฐานะเป็นมหาวิทยาลัยราชภัฏ ตามพระราชบัญญัติมหาวิทยาลัยราชภัฏ พ.ศ. 2547

พ.ศ. 2548 คณะฯ ได้รับการจัดสรรงบประมาณในการก่อสร้างอาคารคณะเทคโนโลยีการเกษตรและอาหาร เป็นอาคาร 3 ชั้น มีพื้นที่ใช้สอยประมาณ 2,800 ตารางเมตร

พ.ศ. 2550 มหาวิทยาลัยราชภัฏพิบูลสงครามได้ออกประกาศ เรื่อง แนวทางการบริหารคณะฯ พ.ศ. 2550 โดยยุบโปรแกรมวิชาเปลี่ยนเป็นหลักสูตรสาขาวิชาแทนและในปีเดียวกันนี้ทางคณะเทคโนโลยีการเกษตรและอาหารได้ทำการปรับปรุงหลักสูตรที่รับผิดชอบจากหลักสูตรกลางของสภาสถาบันราชภัฏ ให้เป็นหลักสูตรของมหาวิทยาลัยราชภัฏพิบูลสงคราม และพัฒนาหลักสูตรใหม่ระดับบัณฑิตศึกษาสาขาวิทยาศาสตร์และเทคโนโลยีการอาหาร และหลักสูตรระดับปริญญาตรีสาขาวิชาสัตวศาสตร์

พ.ศ. 2551 คณะเทคโนโลยีการเกษตรและอาหาร ยกเลิกการเปิดสอนหลักสูตรต่อเนื่อง (2 ปี หลังอนุปริญญา) เปิดสอนนักศึกษาระดับปริญญาตรี 3 หลักสูตร ได้แก่ หลักสูตรสาขาวิชาเกษตรศาสตร์ สาขาวิชาสัตวศาสตร์ สาขาวิชาวิทยาศาสตร์และเทคโนโลยีการอาหาร และหลักสูตรระดับบัณฑิตศึกษา 1 หลักสูตร ได้แก่ วิทยาศาสตรมหาบัณฑิต สาขาวิชาวิทยาศาสตร์และเทคโนโลยีการอาหาร และในขณะเดียวกันทางคณะฯ ได้พัฒนาหลักสูตรใหม่ระดับปริญญาตรีเพิ่มอีก 2 หลักสูตร คือ หลักสูตรสาขาวิชาพัฒนาผลิตภัณฑ์อุตสาหกรรมเกษตรและหลักสูตรสาขาวิชาวิศวกรรมเกษตรและอาหาร นอกจากนี้ยังได้จัดตั้งศูนย์เรียนรู้เกษตรอินทรีย์ทะเลแก้ว เพื่อขับเคลื่อนปรัชญาเศรษฐกิจพอเพียง

พ.ศ. 2552 คณะเทคโนโลยีการเกษตรและอาหาร เปิดสอนหลักสูตรปริญญาตรีที่พัฒนาขึ้นใหม่ และหลักสูตรเดิม รวมหลักสูตรปริญญาตรีที่เปิดสอน 5 หลักสูตร ได้แก่ หลักสูตรวิทยาศาสตร์บัณฑิต สาขาวิชาเกษตรศาสตร์ สาขาวิชาสัตวศาสตร์ สาขาวิชาวิทยาศาสตร์และเทคโนโลยีการอาหาร สาขาวิชาพัฒนาผลิตภัณฑ์อุตสาหกรรมเกษตร หลักสูตรวิทยาศาสตรบัณฑิต สาขาวิชาวิศวกรรมเกษตรและอาหารซึ่งหลักสูตรนี้ถือเป็นหลักสูตรทางด้านวิศวกรรมศาสตร์หลักสูตรแรกของมหาวิทยาลัยฯ นอกจากนี้ยังได้เปิดสอนระดับบัณฑิตศึกษา 1 หลักสูตร คือ หลักสูตรวิทยาศาสตรมหาบัณฑิต สาขาวิชาวิทยาศาสตร์และเทคโนโลยีการอาหาร

พ.ศ.2553 คณะฯ ได้รับการจัดสรรงบประมาณในการก่อสร้างอาคารที่พักผู้เข้าฝึกอบรมเทคโนโลยีการเกษตรและอาหาร เป็นเรือนพัก 3 หลัง ประกอบด้วย เรือนแพทองวารี มีพื้นที่ใช้สอยประมาณ 108 ตารางเมตร เรือนแพทองงนี มีพื้นที่ใช้สอยประมาณ 108 ตารางเมตร และเรือนพักสุขวิถี มีพื้นที่ใช้สอยประมาณ 134 ตารางเมตร

พ.ศ. 2554 คณะเทคโนโลยีการเกษตรและอาหาร ได้มีการปรับโครงสร้างระบบการบริหารงาน โดยมีการจัดตั้งสาขาวิชาขึ้นตามนโยบายของมหาวิทยาลัยราชภัฏพิบูลสงคราม ซึ่งทางคณะฯ จัดตั้งเป็น 2 สาขาวิชา ได้แก่ สาขาวิชาเกษตรศาสตร์ และสาขาวิชาอุตสาหกรรมเกษตร โดยสาขาวิชาเกษตรศาสตร์ประกอบด้วย หลักสูตรวิทยาศาสตร์บัณฑิต สาขาวิชาเกษตรศาสตร์ และสาขาวิชาสัตวศาสตร์ ในส่วนสาขาวิชาอุตสาหกรรมเกษตรประกอบด้วย หลักสูตรวิศวกรรมศาสตรบัณฑิต สาขาวิชาวิศวกรรมเกษตรและอาหาร หลักสูตรวิทยาศาสตร์บัณฑิต สาขาวิชาวิทยาศาสตร์และเทคโนโลยีการอาหาร สาขาวิชาพัฒนาผลิตภัณฑ์อุตสาหกรรมเกษตร และหลักสูตรวิทยาศาสตรมหาบัณฑิต สาขาวิชาวิทยาศาสตร์และเทคโนโลยีการอาหาร นอกจากนี้คณะฯ ได้ทำการปรับปรุงหลักสูตรทั้งในระดับปริญญาตรีและระดับบัณฑิตศึกษาทุกหลักสูตร ให้เป็นไปตามกรอบมาตรฐานคุณวุฒิระดับอุดมศึกษาแห่งชาติ (TQF) ใช้หลักสูตรปรับปรุงดังกล่าวสำหรับนักศึกษาที่เข้าศึกษาตั้งแต่ปีการศึกษา 2555 เป็นต้นไป

พ.ศ. 2555 คณะเทคโนโลยีการเกษตรและอาหาร ได้รับงบประมาณในการก่อสร้างอาคารปฏิบัติการวิศวกรรมเกษตรและอาหาร เป็นอาคาร 3 ชั้น มีพื้นที่ใช้สอยประมาณ 600 ตารางเมตรเริ่มใช้งานได้ตั้งแต่ภาคการศึกษาที่ 1/2555 และได้รับการจัดสรรงบประมาณสำหรับจัดซื้อครุภัณฑ์ประกอบการเรียนการสอนด้านวิศวกรรมเกษตรและอาหาร ให้เป็นไปตามเกณฑ์ของสภาวิศวกร นอกจากนี้สาขาวิชาเกษตรศาสตร์ได้รับงบประมาณในการก่อสร้างโรงผลิตปุ๋ยอินทรีย์ เพื่อใช้ฝึกทักษะประสบการณ์วิชาชีพให้กับนักศึกษา มีพื้นที่ใช้สอยประมาณ 96 ตารางเมตร

พ.ศ. 2556 คณะเทคโนโลยีการเกษตรและอาหาร พัฒนาหลักสูตรระดับบัณฑิตศึกษา เพิ่มขึ้นอีก 1 หลักสูตร คือ หลักสูตรวิทยาศาสตรมหาบัณฑิต สาขาวิชาเทคโนโลยีนิเวศ นอกจากนี้ยังได้จัดตั้งศูนย์พัฒนาผลิตภัณฑ์สุขภาพ และศูนย์วิชาการ สาธิตและอนุรักษ์พันธุ์ไก่พื้นเมือง

พ.ศ. 2557 คณะเทคโนโลยีการเกษตรและอาหาร ได้รับการจัดสรรงบประมาณสำหรับครุภัณฑ์การเรียนการสอนปีงบประมาณ พ.ศ. 2557 เป็นจำนวนเงิน 2,138,000 บาท ได้แก่ รถไถเดินตามพร้อมอุปกรณ์ห้องเย็นสำเร็จรูป ชุดครุภัณฑ์ประกอบอาคารวิศวกรรมเกษตรและอาหาร ชุดตรวจสอบคุณภาพอาหารทางจุลชีววิทยา และชุดโมเดลหุ่นจำลองสัตว์ นอกจากนี้ยังได้รับกระป๋องพระราชทานจากสมเด็จพระเทพรัตนราชสุดาฯ สยามบรมราชกุมารี และกวาง อีกทั้งในปีนี้คณะฯ มีการจัดโครงการท่องเที่ยวเชิงเกษตรพิบูลสงครามและโครงการประชุมสัมมนาและจัดนิทรรศการเชิงวิชาการเพื่อถอดบทเรียนการพัฒนาศักยภาพการท่องเที่ยวของมหาวิทยาลัยและชุมชนในระดับชาติ

ยุทธศาสตร์/นโยบาย/แผนพัฒนาหน่วยงาน ปรัชญา วิสัยทัศน์ พันธกิจ ค่านิยมองค์กร เป้าประสงค์

ปรัชญา (Philosophy)

เทคโนโลยีการเกษตรและอาหาร เพื่อการพัฒนาที่ยั่งยืน

ค่านิยมร่วม (Shared values)

คิดบวก ผนวกใจ (Think positive and Take part)

วิสัยทัศน์ (Vision)

เป็นองค์กรแห่งการเรียนรู้ พัฒนาคมน สร้างงาน บนฐานวิทยาศาสตร์การเกษตรและอุตสาหกรรมเกษตร ต่อยอดภูมิปัญญาไทย ผ่านกระบวนการวิจัย ผสานองค์ความรู้ บูรณาการศิลปวัฒนธรรม เพื่อสร้างภูมิคุ้มกันของชุมชนบนฐานการเปลี่ยนแปลงสู่การเป็นประชาคมอาเซียน

พันธกิจ (Missions)

พัฒนาคณะเทคโนโลยีการเกษตรและอาหารให้เป็นองค์กรแห่งการเรียนรู้ ที่มีการบริหารจัดการที่ดี บนพื้นฐานค่านิยมของการคิดบวก ผนวกใจของบุคลากร มุ่งเน้นพัฒนากระบวนการศึกษา ค้นคว้า วิจัย ผสมผสานองค์ความรู้ ต่อยอดภูมิปัญญาไทยและจัดการสภาพแวดล้อมการเรียนรู้ ให้เอื้อต่อการถ่ายทอดองค์ความรู้และการแลกเปลี่ยนเรียนรู้ของนักศึกษา บุคลากร ประชาชนทั่วไป ตลอดจนบูรณาการร่วมกับศิลปวัฒนธรรม เพื่อสร้างความเข้มแข็งและความมั่นคงด้านการเกษตรและอุตสาหกรรมเกษตรของชุมชน ให้เป็นภูมิคุ้มกันตามแนวทางปรัชญาเศรษฐกิจพอเพียง เพื่อรองรับการเปลี่ยนแปลงสู่การเป็นประชาคมอาเซียน

วัตถุประสงค์ (Objectives)

1. ผลิตบัณฑิตที่มีคุณธรรม จริยธรรม คุณภาพและสามารถแข่งขันได้ในประชาคมอาเซียน
2. พัฒนาศักยภาพบุคลากร ผลิตผลงานวิจัยและงานสร้างสรรค์ที่พัฒนาองค์ความรู้สร้างภูมิคุ้มกันการเปลี่ยนแปลงสู่ประชาคมอาเซียน
3. ถ่ายทอดเทคโนโลยีจากองค์ความรู้และงานวิจัยเพื่อสร้างความเข้มแข็ง ความมั่นคงและยั่งยืนในชุมชนท้องถิ่นตามหลักปรัชญาเศรษฐกิจพอเพียง
4. สืบสานและต่อยอดภูมิปัญญา ผสมผสานองค์ความรู้ทางวิทยาศาสตร์การเกษตรและอุตสาหกรรมเกษตรในเชิงศิลปะและวัฒนธรรมแบบบูรณาการสู่ประชาคมอาเซียน
5. พัฒนาคณะฯ ให้เป็นองค์กรแห่งการเรียนรู้บนพื้นฐานการบริหารจัดการตามหลักธรรมาภิบาล

ยุทธศาสตร์การพัฒนาคณะเทคโนโลยีการเกษตรและอาหาร

จากวิสัยทัศน์ พันธกิจและวัตถุประสงค์ ภายใต้การวิเคราะห์สภาพแวดล้อมทั้งภายในและภายนอกองค์กร จากกรอบนโยบายและแนวทางการพัฒนาประเทศของรัฐบาล แผนพัฒนาเศรษฐกิจและสังคมแห่งชาติฉบับที่ 11 พ.ศ. 2555-2559 ข้อมูลด้านผลกระทบที่จะเกิดขึ้นกับประเทศไทยเมื่อเข้าสู่ประชาคมอาเซียน นโยบายรัฐบาลในด้านการรองรับการเข้าสู่ประชาคมอาเซียน การขับเคลื่อนภาคการเกษตรสู่ประชาคมอาเซียน ยุทธศาสตร์อุดมศึกษาไทยในการเตรียมความพร้อมสู่การเป็นประชาคมอาเซียน กรอบแผนอุดมศึกษาระยะยาว 15 ปี ภารกิจตาม พ.ร.บ. มหาวิทยาลัยราชภัฏ พ.ศ. 2547 แผนกลยุทธ์ของมหาวิทยาลัยราชภัฏพิบูลสงคราม พ.ศ. 2555-2559 ผลประเมินคุณภาพการศึกษาภายในระดับคณะฯ ที่มีจุดแข็ง จุดที่ควรพัฒนาและข้อเสนอแนะในการพัฒนา รวมถึงข้อเสนอแนะจากคณะกรรมการบริหารและคณะกรรมการประจำคณะฯ ตลอดจนปัจจัยภายนอกอื่นๆ ที่ไม่สามารถควบคุมได้ เช่น ภาวะความผันผวนทางสภาพแวดล้อมของประเทศและของโลก ปัญหาโลกร้อน ตลอดจนสภาพทางการเมือง สังคมและเศรษฐกิจ ที่มีการเปลี่ยนแปลงอย่างรวดเร็วและซับซ้อนในยุคโลกาภิวัตน์และที่สำคัญเพื่อให้ทันต่อภาวะการณ์ที่เปลี่ยนแปลงสู่การเป็นประชาคมอาเซียน จึงได้จัดทำแผนยุทธศาสตร์การพัฒนาคณะฯตามแนวคิดการบริหารจัดการเพื่อสร้างผลสัมฤทธิ์ใน 4 ด้าน ได้แก่ ด้านการตอบสนองความต้องการของผู้ใช้บริการ (customer; external perspective) ด้านนวัตกรรมและองค์ความรู้ขององค์กร (innovation and knowledge perspective) ด้านการบริหารจัดการภายในองค์กร (management; internal perspective) และด้านทรัพยากรขององค์กร (resources perspective) โดยกำหนดยุทธศาสตร์เพื่อบรรลุวัตถุประสงค์ในแต่ละด้านดังต่อไปนี้

วัตถุประสงค์ที่ 1: ผลิตบัณฑิตที่มีคุณธรรม จริยธรรม คุณภาพและสามารถแข่งขันได้ในประชาคมอาเซียน

ยุทธศาสตร์ที่ 1: พัฒนาระบบการผลิตบัณฑิตให้มีคุณธรรม จริยธรรม คุณภาพและสามารถแข่งขันได้ในประชาคมอาเซียน

ตัวบ่งชี้ความสำเร็จและเป้าหมายเชิงกลยุทธ์

1. ทุกหลักสูตรเป็นไปตามเกณฑ์มาตรฐานหลักสูตรระดับอุดมศึกษาและกรอบคุณวุฒิระดับอุดมศึกษาแห่งชาติ
2. ผลการประเมินความพึงพอใจของผู้ใช้บัณฑิตอยู่ในระดับดี หรือมีความพึงพอใจเมื่อคิดเป็น ร้อยละ ไม่น้อยกว่าร้อยละ 80
3. บัณฑิตสามารถสร้างงานด้วยตนเอง หรือเข้าสู่ตลาดแรงงานได้ไม่น้อยกว่าร้อยละ 80 ภายในระยะเวลา 1 ปี ภายหลังจากสำเร็จการศึกษา
4. มีฐานข้อมูลศิษย์เก่าที่สามารถนำไปใช้ประโยชน์ได้
5. มีกิจกรรมที่พัฒนาองค์ความรู้ให้ศิษย์เก่า

กลยุทธ์

คณะฯ ต้องดำเนินการ พัฒนาระบบการผลิตบัณฑิตเพื่อเพิ่มขีดความสามารถของบัณฑิตให้มีคุณภาพมาตรฐานสามารถแข่งขันได้ในประชาคมอาเซียน โดยจัดการเรียนรู้แบบมีส่วนร่วม (participatory learning) ที่มีพลังขับเคลื่อนการเปลี่ยนแปลง สามารถจัดลักษณะที่ไม่พึ่งประสงค์ และเสริมสร้างลักษณะที่พึงประสงค์สำหรับบัณฑิตในการเป็นพลเมืองอาเซียน ตลอดจนพัฒนา

สภาพแวดล้อมการเรียนรู้ (learning environment) ที่เอื้อต่อการบ่มเพาะด้านวิชาการ คุณธรรมและ จริยธรรม ของนักศึกษา เพื่อให้สามารถพัฒนาตนเองและสร้างงานบนฐานวิทยาศาสตร์การเกษตร และอุตสาหกรรมเกษตรได้อย่างมีประสิทธิภาพและประสิทธิผล โดยมีแผนงานดังนี้

แผนงาน

1. แผนงานจัดการศึกษาคณะเทคโนโลยีการเกษตรและอาหาร
2. แผนงานพัฒนาและปรับปรุงหลักสูตรเพื่อรองรับประชาคมอาเซียน
3. แผนงานจัดการเรียนรู้แบบมีส่วนร่วมและบูรณาการ
4. แผนงานเสริมสร้างลักษณะบัณฑิตที่พึงประสงค์ของพลเมืองอาเซียน
5. แผนงานพัฒนาระบบอาจารย์ที่ปรึกษาและฐานข้อมูลศิษย์เก่า

วัตถุประสงค์ที่ 2: พัฒนาศักยภาพบุคลากร ผลิตผลงานวิจัยและงานสร้างสรรค์ที่พัฒนาองค์ความรู้ สร้างภูมิคุ้มกันการเปลี่ยนแปลงสู่ประชาคมอาเซียน

ยุทธศาสตร์ที่ 2: พัฒนาความเข้มแข็งทางวิชาการและส่งเสริมการวิจัยเพื่อเสริมสร้างความเข้มแข็ง ความมั่นคงด้านการเกษตรและอาหารของชุมชนท้องถิ่นและรองรับประชาคมอาเซียน

ตัวบ่งชี้ความสำเร็จและเป้าหมายเชิงกลยุทธ์

1. บุคลากรได้รับรางวัลเชิดชูเกียรติอย่างสม่ำเสมอ
2. บุคลากรทั้งสายวิชาการและสายสนับสนุนได้พัฒนาองค์ความรู้ไม่น้อยกว่าร้อยละ 60 และ/หรือ เข้าสู่ตำแหน่งทางวิชาการอย่างน้อยปีละ 1 คน
3. มีจำนวนงานวิจัย หรือ งบประมาณสนับสนุนการวิจัยเพิ่มมากขึ้นอย่างต่อเนื่อง
4. มีจำนวนงานวิจัยที่ได้รับการตีพิมพ์เผยแพร่ หรือมีการรับรองคุณภาพในรูปแบบต่างๆ เพิ่ม มากขึ้นอย่างต่อเนื่อง
5. มีผู้ใช้ประโยชน์จากงานวิจัยอย่างชัดเจนและสร้างความเข้มแข็งให้กับผู้ใช้ประโยชน์จากงานวิจัยอย่าง เป็นรูปธรรม

กลยุทธ์

คณะฯ ต้องดำเนินการพัฒนาบุคลากรทั้งสายวิชาการและสายสนับสนุนให้เป็นผู้มีความรู้ เป็น ผู้นำการเปลี่ยนแปลงสู่การเป็นประชาคมอาเซียน อีกทั้งคณะฯ ต้องพัฒนาระบบบริหารจัดการงานวิจัย และบริการวิชาการแบบบูรณาการเชื่อมโยงการเรียนการสอน เพื่อเป็นกลไกในการกำหนดทิศทาง ส่งเสริม สร้างแรงจูงใจ จัดการให้มีการพัฒนางาน และมีงานวิจัยปฏิบัติการ (action research) เชิง พื้นที่ (area base) ดำเนินการวิจัยปฏิบัติการแบบมีส่วนร่วม (participation action research; PAR) ที่ ทำให้เกิดการชี้นำ ตอบสนองความต้องการและสร้างผลกระทบที่ชัดเจนต่อการพัฒนาความเข้มแข็งและ ความมั่นคงทางด้านการเกษตรและอุตสาหกรรมเกษตรของผู้ใช้ประโยชน์ ประกอบด้วยแผนงานต่างๆ ดังนี้

แผนงาน

1. แผนงานพัฒนาศักยภาพของบุคลากร
2. แผนงานพัฒนาระบบบริหารจัดการงานวิจัย
3. แผนงานวิจัยเพื่อตอบสนองความต้องการของชุมชนในการสร้างภูมิคุ้มกันการเปลี่ยนแปลงสู่ ประชาคมอาเซียน

4. แผนงานวิจัยพัฒนาการเรียนการสอนและสร้างองค์ความรู้
5. แผนงานวิจัยเพื่อต่อยอดภูมิปัญญาทางการเกษตรและอุตสาหกรรมเกษตรในเชิงศิลปะและวัฒนธรรมแบบบูรณาการของประเทศในประชาคมอาเซียน

วัตถุประสงค์ที่ 3: ถ่ายทอดเทคโนโลยีจากองค์ความรู้และงานวิจัยเพื่อสร้างความเข้มแข็ง ความมั่นคง และยั่งยืนในชุมชนท้องถิ่นตามหลักปรัชญาเศรษฐกิจพอเพียง

ยุทธศาสตร์ที่ 3: น้อมนำปรัชญาของเศรษฐกิจพอเพียง เพื่อพัฒนาชุมชนท้องถิ่นให้มีความพอเพียง มั่นคงและยั่งยืน

ตัวบ่งชี้ความสำเร็จและเป้าหมายเชิงกลยุทธ์

1. มีงานบริการวิชาการที่บูรณาการร่วมกับการจัดการเรียนการสอน และ/หรือ งานวิจัยด้านการเกษตรและอุตสาหกรรมเกษตรตามความต้องการของชุมชนท้องถิ่น
2. มีเครือข่ายร่วมกับหน่วยงานภายนอกและชุมชนที่ดำเนินการพัฒนาร่วมกับคณะฯ
3. มีแหล่งเรียนรู้เป็นหน่วยงานในสังกัดของคณะฯ อย่างน้อย 1 แห่ง
4. มีแหล่งบริการวิชาการที่มุ่งสร้างความเข้มแข็งให้กับชุมชนบนฐานปรัชญาเศรษฐกิจพอเพียงอย่างน้อย 1 แห่ง
5. มีโครงการอันเนื่องมาจากพระราชดำริ

กลยุทธ์

คณะฯ ต้องดำเนินงานบริการวิชาการแบบบูรณาการกับการเรียนการสอนและงานวิจัย รวบรวมองค์ความรู้ ทางวิทยาศาสตร์และเทคโนโลยีที่ทรงพระราชทานตามโครงการพระราชดำริฯ จัดแหล่งเรียนรู้ พัฒนาหลักสูตรฝึกอบรม จัดตั้งศูนย์ให้คำปรึกษาทางด้านการเกษตรและอุตสาหกรรมเกษตร โดยมุ่งเน้นการให้คำปรึกษา แก้ไขปัญหา เพื่อสนองต่อความต้องการของผู้รับบริการ สร้างเครือข่ายระดับบุคคล/ครัวเรือน ระดับชุมชน และหน่วยงานเพื่อเสริมสร้างความเข้มแข็ง ความมั่นคงยั่งยืนและพึ่งตนเองได้ บนฐานปรัชญาเศรษฐกิจพอเพียง และสร้างภูมิคุ้มกันให้กับชุมชน โดยมีแผนงานดังนี้

แผนงาน

1. แผนงานบริหารจัดการบริการวิชาการ
2. แผนงานบริการวิชาการโดยใช้หลักปรัชญาของเศรษฐกิจพอเพียงสู่การปฏิบัติ
3. แผนงานสืบสานโครงการอันเนื่องมาจากพระราชดำริ

วัตถุประสงค์ที่ 4: สืบสานและต่อยอดภูมิปัญญา ผสมผสานองค์ความรู้ทางวิทยาศาสตร์การเกษตรและอุตสาหกรรมเกษตรในเชิงศิลปะและวัฒนธรรมแบบบูรณาการสู่ประชาคมอาเซียน

ยุทธศาสตร์ที่ 4: พัฒนาต่อยอดภูมิปัญญา ผสมผสานองค์ความรู้ทางวิทยาศาสตร์การเกษตรและอุตสาหกรรมเกษตรในเชิงศิลปะและวัฒนธรรมแบบบูรณาการสู่การเป็นประชาคมอาเซียน

ตัวบ่งชี้ความสำเร็จและเป้าหมายเชิงกลยุทธ์

1. มีการดำเนินงานตามแผนงานหรือโครงการที่เกี่ยวข้องกับการทำนุบำรุงศิลปวัฒนธรรมอย่างสม่ำเสมอและต่อเนื่อง
2. มีการบูรณาการด้านศิลปะและวัฒนธรรมกับการจัดการเรียนการสอน อย่างน้อย 2 รายวิชา

3. มีการบูรณาการด้านศิลปะและวัฒนธรรมกับการจัดกิจกรรมนักศึกษา อย่างน้อย 2 โครงการ

กลยุทธ์

คณะฯ ต้องดำเนินการบูรณาการด้านทำนุบำรุงศิลปวัฒนธรรมและภูมิปัญญา ทรัพยากรธรรมชาติและสิ่งแวดล้อมของท้องถิ่นกับภารกิจหลักด้านการเรียนการสอนและการจัดกิจกรรมนักศึกษา ที่ผสมผสานองค์ความรู้ทางการเกษตรและอุตสาหกรรมเกษตรในเชิงศิลปะและวัฒนธรรมบนฐานภูมิปัญญาไทย และประเทศในกลุ่มประชาคมอาเซียน เพื่อสร้างงานและเพิ่มคุณค่าผลิตภัณฑ์และผลิตภัณฑ์ของชุมชนสู่ตลาดประชาคมอาเซียน โดยมีแผนงานดังนี้

แผนงาน

1. แผนงานทำนุบำรุงศิลปะและวัฒนธรรม
2. แผนงานบูรณาการงานด้านศิลปะและวัฒนธรรมกับการเรียนการสอน และการจัดกิจกรรมนักศึกษาบนฐานภูมิปัญญาไทยสู่การเป็นประชาคมอาเซียน

วัตถุประสงค์ที่ 5: พัฒนาคณะฯ ให้เป็นองค์กรแห่งการเรียนรู้บนพื้นฐานการบริหารงานตามหลักธรรมาภิบาล

ยุทธศาสตร์ที่ 5: พัฒนาระบบบริหารจัดการตามหลักธรรมาภิบาล

ตัวบ่งชี้ความสำเร็จและเป้าหมายเชิงกลยุทธ์

1. คณะฯ มีการจัดการความรู้เพื่อพัฒนาสู่องค์กรแห่งการเรียนรู้
2. มีระบบฐานข้อมูลสารสนเทศเพื่อการตัดสินใจในการบริหารและการประชาสัมพันธ์
3. คณะฯ มีผลการประกันคุณภาพภายในและภายนอก ในระดับดี หรือ ดีมาก
4. มีกิจกรรมสานสัมพันธ์ระหว่างบุคลากรในคณะฯ และศิษย์เก่าอย่างต่อเนื่อง

กลยุทธ์

บริหารจัดการคณะฯ ตามธรรมาภิบาล มุ่งพัฒนาและปรับปรุงการบริหารจัดการตามหลักการพัฒนาคุณภาพการบริหารจัดการภาครัฐ (PMQA) สร้างและพัฒนาวัฒนธรรมองค์กรที่ดี โดยแบ่งปันและแลกเปลี่ยนเรียนรู้จากองค์ความรู้ ทักษะของผู้มีประสบการณ์ตรง (tacit knowledge) และรวบรวมองค์ความรู้ จัดเก็บอย่างเป็นระบบ และเผยแพร่ออกมาเป็นลายลักษณ์อักษร (explicit knowledge) เพื่อพัฒนาสู่องค์กรการเรียนรู้ จัดให้มีระบบฐานข้อมูลเพื่อการตัดสินใจและการบริการสารสนเทศทางการเกษตรและอุตสาหกรรมเกษตร โดยมีแผนงานดังนี้

แผนงาน

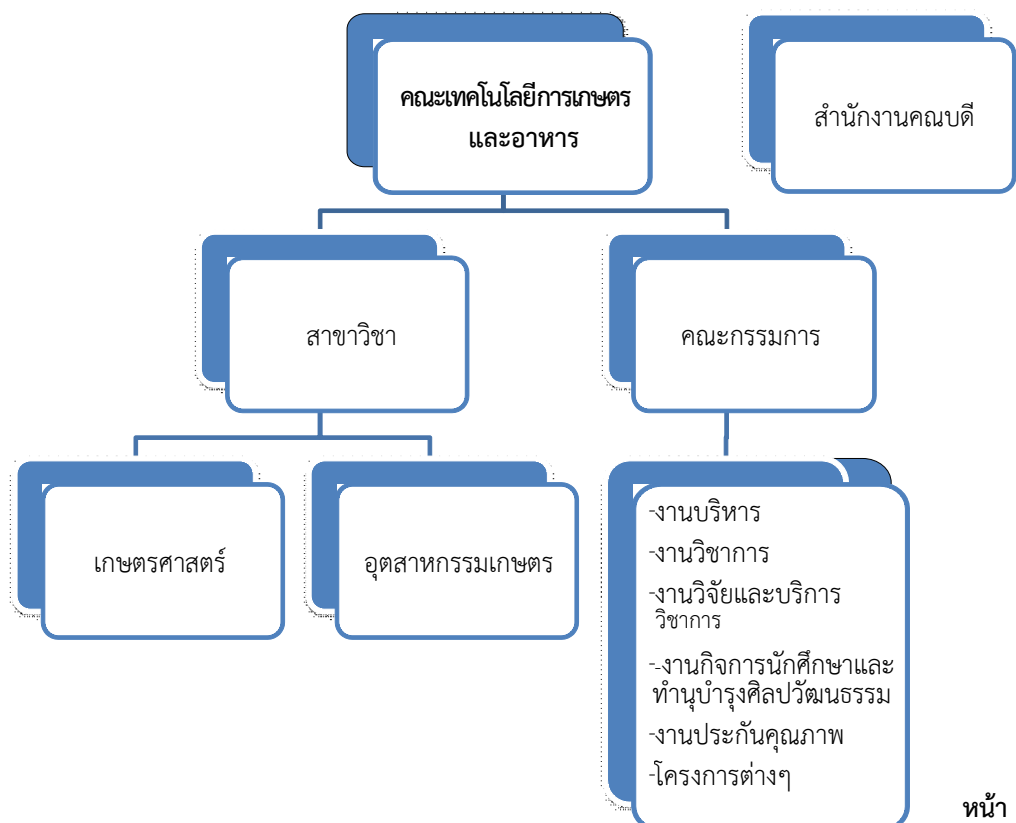
1. แผนงานพัฒนาคุณภาพการบริหารจัดการและการจัดการความรู้
2. แผนงานประกันคุณภาพการศึกษา

การขับเคลื่อนยุทธศาสตร์สู่การปฏิบัติและการติดตามประเมินผล

การขับเคลื่อนแผนยุทธศาสตร์การพัฒนาระยะที่ 11 พ.ศ.2555 – 2559 ฉบับปรับปรุง ไปสู่การปฏิบัติจำเป็นต้องให้หน่วยงาน/คณะทำงานและบุคลากรทุกภาคส่วนมีส่วนร่วมในการขับเคลื่อน โดยนำนโยบายการบริหารงานมาแปลงเป็นยุทธศาสตร์ จากนั้นจึงนำยุทธศาสตร์มาแปลงสู่แผนปฏิบัติการในระดับต่างๆ ควบคู่ไปกับการปรับระบบการจัดสรรทรัพยากร การกำหนดและปรับปรุง กฎระเบียบ ข้อบังคับ การสร้างองค์ความรู้รวมทั้งการติดตามประเมินผลอย่างเป็นระบบ โดยมีแนวทางการขับเคลื่อนที่สำคัญ ดังนี้

1. แต่งตั้งคณะทำงาน/บุคลากร เพื่อเป็นกลไกในการปฏิบัติงานให้ครอบคลุมทุกภารกิจตามนโยบาย
2. ปรับปรุงโครงสร้างของคณะฯ ให้ทันสมัยและเป็นปัจจุบัน มีความยืดหยุ่นและสะดวกต่อการปฏิบัติงาน
3. เร่งปรับปรุงและพัฒนา กฎ ระเบียบ ข้อบังคับ ตลอดจนวัฒนธรรมองค์กรเพื่อสนับสนุนการขับเคลื่อนนโยบายให้บังเกิดผลในทางปฏิบัติอย่างมีประสิทธิภาพและประสิทธิผล
4. เสริมสร้างให้บุคลากรทุกภาคส่วนของคณะฯ ร่วมคิด ร่วมทำ ร่วมแก้ไขและร่วมรับผิดชอบในการจัดทำแผนยุทธศาสตร์และแผนปฏิบัติการ
5. กำหนดแนวทางการจัดสรรงบประมาณตามยุทธศาสตร์และแผนปฏิบัติการภายใต้หลักปรัชญาเศรษฐกิจพอเพียง
6. ติดตามและประเมินผลกิจกรรมตามดัชนีชี้วัดความสำเร็จทุกกิจกรรมของคณะฯ
7. พัฒนาและปรับปรุงระบบฐานข้อมูลในทุกด้านของคณะฯ ตลอดจนสามารถเชื่อมโยงโครงข่ายข้อมูลข่าวสารกับมหาวิทยาลัยราชภัฏพิบูลสงคราม

โครงสร้างการบริหาร



คณะกรรมการประจำคณะ



คณะกรรมการประจำคณะเทคโนโลยีการเกษตรและอาหาร ซึ่งประกอบไปด้วยบุคลากรภายใน และผู้ทรงคุณวุฒิจากภายนอก ประกอบด้วย (จากซ้ายไปขวา บนลงล่าง)

- | | | |
|----------------------------------|-----------------|---------------------|
| 1. ผู้ช่วยศาสตราจารย์ ดร.ธวัชชัย | ศุภวิทีพัฒนา | ประธาน |
| 2. อาจารย์ ดร.อุทัยวรรณ | ฉัตรธง | รองประธาน |
| 3. ผู้ช่วยศาสตราจารย์ ดร.ปิยวรรณ | ศุภวิทีพัฒนา | กรรมการ |
| 4. อาจารย์ชนิษฐา | ไชยแก้ว | กรรมการ |
| 5. ผู้ช่วยศาสตราจารย์ประภาศิริ | ใจผ่อง | กรรมการ |
| 6. อาจารย์วรลักษณ์ | สุริวงษ์ | กรรมการ |
| 7. ผู้ช่วยศาสตราจารย์ทรงพรรณ | สังข์ทรัพย์ | กรรมการ |
| 8. ผู้ช่วยศาสตราจารย์พิมพ์ชนก | พริกบุญจันทร์ | กรรมการ |
| 9. ผู้ช่วยศาสตราจารย์ลักขณา | รุจนะไกรกานต์ | กรรมการ |
| 10. ผู้ช่วยศาสตราจารย์ ดร.ศกร | คุณวุฒิฤทธิธิน | กรรมการ |
| 11. นายดำรงชัย | เดชาธิคม | กรรมการ |
| 12. นายบุญเลิศ | สอาดสิทธิศักดิ์ | กรรมการ |
| 13. นายธนกร | ภูพรหมเจริญ | กรรมการ |
| 14. นายอดิศักดิ์ | แก้วกองทรัพย์ | กรรมการและเลขานุการ |

คณะกรรมการบริหาร



รายชื่อคณะกรรมการบริหารคณะฯ (จากซ้ายไปขวา บนลงล่าง)

1. ผู้ช่วยศาสตราจารย์ ดร.ธวัชชัย	ศุภวิทิพัฒนา	ประธานกรรมการ
2. ผู้ช่วยศาสตราจารย์ ดร.ปิยวรรณ	ศุภวิทิพัฒนา	กรรมการ
3. อาจารย์ ดร.อุทัยวรรณ	ฉัตรธง	กรรมการ
4. ผู้ช่วยศาสตราจารย์อรพิน	เสละคร	กรรมการ
5. ผู้ช่วยศาสตราจารย์ ดร.เกตุการ	ดาจันทา	กรรมการ
6. อาจารย์ชนิษฐา	ไชยแก้ว	กรรมการ
7. ผู้ช่วยศาสตราจารย์ประภาศิริ	ใจผ่อง	กรรมการ
8. ผู้ช่วยศาสตราจารย์พิมพ์ชนก	พริกบุญจันทร์	กรรมการ
9. อาจารย์เปรมนภา	สีโสภา	กรรมการ
10. อาจารย์วรลักษณ์	สุริวงษ์	กรรมการ
11. นายอดิศักดิ์	แก้วกองทรัพย์	กรรมการและเลขานุการ
12. นางสาวจีราพร	น่วมนุช	ผู้ช่วยเลขานุการ
13. นางสาวกรวรรณ	ทองสอน	ผู้ช่วยเลขานุการ

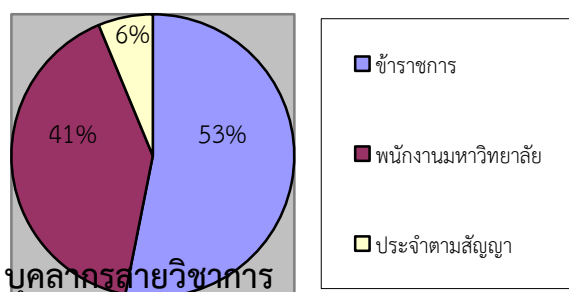
บุคลากรคณะ

สรุปจำนวนบุคลากรของคณะ

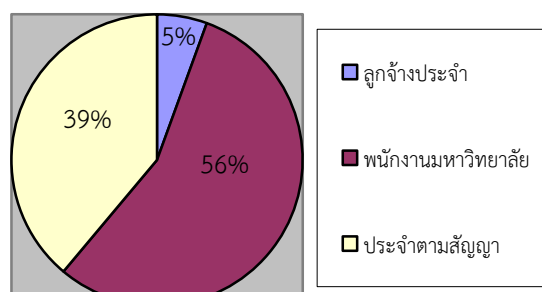
หน่วยงาน	ข้าราชการ	พนักงานมหาวิทยาลัย	พนักงานราชการ	ลูกจ้างประจำ	ลูกจ้างชั่วคราว	รวม
สายวิชาการ	17	13	-	-	3	33
สายสนับสนุนวิชาการ	-	10	-	1	7	18

แผนภูมิแสดงจำนวนบุคลากรของคณะ

สายวิชาการ



สายสนับสนุน



บุคลากรสายวิชาการ

ประจำสาขาวิชา	ชื่อ - สกุล	ตำแหน่งการบริหาร	ตำแหน่งทางวิชาการ
สาขาวิชาเกษตรศาสตร์			
	นายวีระพงษ์ อินทร์ทอง	-	ผู้ช่วยศาสตราจารย์

ประจำสาขาวิชา	ชื่อ - สกุล		ตำแหน่งการบริหาร	ตำแหน่งทางวิชาการ
	นายสาคร	สร้อยสังวาลย์	อธิการบดี	-
	นางสาวสุตารัตน์	สุตพันธ์	-	ผู้ช่วยศาสตราจารย์
	นางสาวอรพิน	เสละคร	รองคณบดี	ผู้ช่วยศาสตราจารย์
	นางชนิษฐา	ไชยแก้ว	หัวหน้าสาขาวิชา	-
	นางสาวประภาศิริ	ใจผ่อง	-	ผู้ช่วยศาสตราจารย์
	นายสัตวแพทย์ปรีชา	มูลสาร	-	ผู้ช่วยศาสตราจารย์
	นางยิ่งลักษณ์	มูลสาร	-	ผู้ช่วยศาสตราจารย์
	นางสาวสุภาวดี	แหยมคง	รองคณบดี	-
	นายจ๊กกฤษ	ศรีละออ	ประธานสาขาวิชา	-
	นางสาวณิชญา	ฉิมนาค	-	-
	นายณรภมล	เลาะห์รอดพันธ์	-	-
	นายปุ่นเรศวร์	รัตนประดิษฐ์	-	-
สาขาวิชาอุตสาหกรรมเกษตร				
	นางทรงพรรณณ	สังข์ทรัพย์	-	ผู้ช่วยศาสตราจารย์
	นายคณศักดิ์	ศรีแก้ว	รองอธิการบดี	ผู้ช่วยศาสตราจารย์
	นางสาวน้ำทิพย์	วงษ์ประทีป	รองผู้อำนวยการ	ผู้ช่วยศาสตราจารย์
	นางสาวพิมพ์ชนก	พริกบุญจันทร์	ประธานสาขาวิชา	ผู้ช่วยศาสตราจารย์
	นายธวัชชัย	ศุภวิทิศพัฒนา	คณบดี	ผู้ช่วยศาสตราจารย์
	นางปิยวรรณ	ศุภวิทิศพัฒนา	รองคณบดี	ผู้ช่วยศาสตราจารย์
	นางชุตินา	เลิศลักษณ์	-	-
	นางสาวเกตุการ	ดาจันทา	หัวหน้าสาขาวิชา	ผู้ช่วยศาสตราจารย์
	นางสาวอุทัยวรรณ	ฉัตรธง	รองคณบดี	-
	นายคำรบ	สมะวรรณนะ	-	-
	นางสาวหทัยทิพย์	ร้องคำ	-	-
	นายรัฐชัย	สายรวมญาติ	-	-
	นางวรลักษณ์	สุริวงษ์	ประธานสาขาวิชา	-
	นายธนพล	กิจพจน์	-	-
	นางสาวพรตรีล	จุลศิลป์	-	-
	นางสาวมณีนภา	ศิลาอาสน์	-	-
	นางสาวเปรมนภา	สีโสภา	ประธานสาขาวิชา	-
	นางสาวกนกวรรณ	พรหมจัน	-	-
	นางสาวจิราภรณ์	วงศ์สุวรรณ	-	-
	นางสาวพัชรภรณ์	อินริราย	-	-

บุคลากรสายสนับสนุน

ชื่อ - สกุล		ตำแหน่ง
สำนักงานคณบดี		
นายอดิศักดิ์	แก้วกองทรัพย์	รักษาการในตำแหน่งหัวหน้าสำนักงานคณบดี
นางสาวจิราพร	น่วมนุช	หัวหน้างานธุรการ
นางสาวกรวรรณ	ทองสอน	หัวหน้างานบริการการศึกษา
นางสาวชมจิรา	บุญเลิศ	นักวิทยาศาสตร์
นายนิรุทธิ์	ทาอ่อน	หัวหน้างาน
นายพรพนม	นันทะเสน	นักวิชาการคอมพิวเตอร์
นายพนม	อินทสิทธิ์	คณงานฟาร์มเกษตร
กลุ่มงานเกษตรศาสตร์		
นายณัฐพงษ์	พรตอнок	พนักงานผลิตทดลอง
นายเชมชาติ	เอี่ยมอ่อน	พนักงานมหาวิทยาลัย
นางสาวสุกัญญา	แดงโม	พนักงานมหาวิทยาลัย
นายราวิน	เอี่ยมหุ่่น	เจ้าหน้าที่ปฏิบัติการแปลงพืช
นางชนนฝัน	กองพล	ผู้ชำนาญการเพาะเลี้ยงเนื้อเยื่อพืช
นางสุนันทา	ยอดเกตุ	ผู้ชำนาญการเพาะเลี้ยงเนื้อเยื่อพืช
นางบุญเลิศ	กลินทับ	คณงานฟาร์มเกษตร
นายอุบล	ทองสุวรรณ	เจ้าหน้าที่ปฏิบัติงานสัตวบาล
นางสิริพร	ห้าวหาญ	คณงานฟาร์มเกษตร
นายฉัตรชัย	เชื้อผู้ดี	คณงานฟาร์มเกษตร
นายประวิทย์	ห่านใต้	คณงานฟาร์มเกษตร
กลุ่มงานอุตสาหกรรมเกษตร		
นายธเนศ	ทองทุ่ง	พนักงานมหาวิทยาลัย
นางดวงกมล	โตมิ	พนักงานมหาวิทยาลัย
นายกนกพล	เรืองลือ	ช่างเทคนิค
เจ้าหน้าที่ประจำโครงการ		
นายมาโนชญ์	นาคบาง	เจ้าหน้าที่โครงการไบโอดีเซล
นายอรรถพร	ปัญญา	เจ้าหน้าที่โครงการอนุรักษ์พันธุกรรมพืชฯ

งบประมาณปีงบประมาณ พ.ศ. 2557

ที่	ประเภทแผนงาน	งบประมาณแผ่นดิน		งบประมาณเงินรายได้		รวม	
		จำนวนเงิน	ร้อยละ	จำนวนเงิน	ร้อยละ	จำนวนเงิน	ร้อยละ
1	งบดำเนินการตามปกติ	3,002,800	45.36	1,080,200	97.74	4,083,000	52.85
2	งบลงทุน	2,138,000	32.29	-	-	2,138,000	27.67

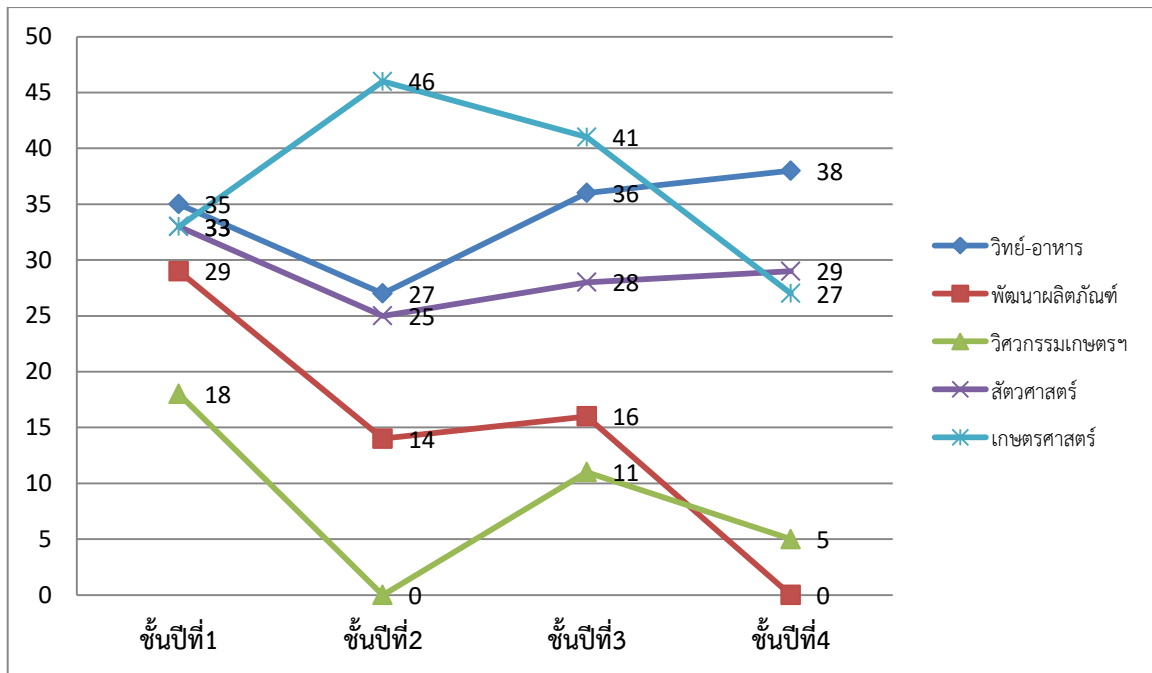
3	งบอุดหนุน	1,450,000	21.90	25,000	2.26	1,475,000	19.09
4	งบรายจ่ายอื่น	30,000	0.45	-	-	30,000	0.39
	รวมทั้งสิ้น	6,620,800	100	1,105,200	100	7,726,000	100

การจัดการศึกษา/การจัดการเรียนการสอน

จำนวนนักศึกษา จำแนกตามสาขาวิชา

คณะ/สาขาวิชา	ชั้นปี 1	ชั้นปี 2	ชั้นปี 3	ชั้นปี 4	รวม
ภาคปกติ					
สาขาวิชาวิทยาศาสตร์และเทคโนโลยีการอาหาร	35	27	36	38	136
สาขาวิชาพัฒนาผลิตภัณฑ์อุตสาหกรรมเกษตร	29	14	16	0	59
- ออกแบบและพัฒนาบรรจุภัณฑ์	10	2	4	0	16
- พัฒนาผลิตภัณฑ์อาหาร	4	6	3	0	13
- ผลิตภัณฑ์เพื่อสุขภาพและเครื่องสำอาง	15	6	9	0	30
สาขาวิชาวิศวกรรมเกษตรและอาหาร	18	0	11	5	34
สาขาวิชาสัตวศาสตร์	33	25	28	29	115
สาขาวิชาเกษตรศาสตร์	33	46	41	27	147
- การจัดการทรัพยากรเกษตรและสิ่งแวดล้อม	27	27	20	18	92
- พืชศาสตร์	6	14	15	4	39
- เกษตรอินทรีย์	0	5	6	5	16
รวมจำนวนนักศึกษาทั้งหมด	148	112	132	99	491

แผนภูมิแสดงจำนวนนักศึกษา จำแนกตามสาขาวิชา



หลักสูตรและสาขาที่เปิดสอน

ระดับการศึกษา	สาขาวิชาที่เปิดสอน
ปริญญาโท	1. สาขาวิชาวิทยาศาสตร์และเทคโนโลยีการอาหาร
ปริญญาตรี 4 ปี	1. สาขาวิชาเกษตรศาสตร์ 2. สาขาวิชาสัตวศาสตร์ 3. สาขาวิชาวิทยาศาสตร์และเทคโนโลยีการอาหาร 4. สาขาวิชาวิศวกรรมเกษตรและอาหาร 5. สาขาวิชาพัฒนาผลิตภัณฑ์อุตสาหกรรมเกษตรและอาหาร

ผลงาน รางวัล หรือประกาศเกียรติคุณ

คณาจารย์/บุคลากร

ชื่อ - นามสกุล	ผลงาน/รางวัล/ ประกาศเกียรติคุณ	ปีที่ได้รับ	หน่วยงานที่ให้
ผู้ช่วยศาสตราจารย์พิมพ์ชนก พริกบุญจันทร์	บุคลากรดีเด่น	2557	มรพส
ผู้ช่วยศาสตราจารย์ ดร.วีระพงษ์ อินทร์ทอง	บุคลากรดีเด่น	2557	มรพส
ผู้ช่วยศาสตราจารย์ ดร.เกตุการ ดาจันทร์	บุคลากรดีเด่นด้าน การวิจัย	2557	มรพส
อาจารย์ ดร.สุภาวดี แหยมคง	บุคลากรดีเด่นด้าน บริการวิชาการ	2557	มรพส

นักศึกษา

การจัดสรรทุนการศึกษา

ที่	ชื่อทุนการศึกษา	จำนวน (ทุน)	ทุนละ	รวมทั้งสิ้น (บาท)
1	ทุนมูลนิธิป่อเต็กตึ๊ง	1	20,000	20,000
2	ทุนสมาคมศิษย์เก่ามรพส. 37 ปี	1	3,000	3,000
รวม			23,000	23,000

กิจกรรมการพัฒนานักศึกษา

โครงการ/กิจกรรม	กลุ่มเป้าหมาย	จำนวน/ คน	งบประมาณ	ผู้รับผิดชอบ/ หน่วยงานที่ รับผิดชอบ
ก้าวแรกของเราชาวเกษตร	นักศึกษาชั้นปีที่ 1	100	25,000	ผศ.อรพิน เสละคร
ส่งเสริมคุณธรรม จริยธรรม บำเพ็ญประโยชน์	นักศึกษาชั้นปีที่ 1	100	5,000	ผศ.อรพิน เสละคร
เกษตรรวมใจเล่นกีฬา ด้าน ยาเสพติด	นักศึกษาชั้นปีที่ 1-4	400	15,000	ผศ.อรพิน เสละคร
เตรียมความพร้อมก่อนสู่อาชีพ	นักศึกษาชั้นปีที่ 4	80	10,000	ผศ.อรพิน เสละคร
ตามรอยธรรม	นักศึกษาชั้นปีที่ 1	100	10,000	ผศ.อรพิน เสละคร

นักศึกษาที่ได้รับรางวัล/การประกาศเกียรติคุณยกย่อง

ชื่อ - นามสกุล	ระดับการศึกษา/ ชั้นปี	รางวัลที่ได้รับ	หน่วยงานที่มอบรางวัล
นางสาวอมรรรัตน์ โมลา	3	ลูกดีเด่น	มหาวิทยาลัยฯ
นางสาวสุดารัตน์ ไหลเจริญ	3	เกียรติบัตรยกย่อง	สำนักงานพัฒนาสังคมและ

		เชิดชูเกียรติ ในวัน เยาวชนแห่งชาติ	ความมั่นคงของมนุษย์
นางสาวพนิดา จันทรา	3	เกียรติบัตรยกย่อง เชิดชูเกียรติ ในวัน เยาวชนแห่งชาติ	สำนักงานพัฒนาสังคมและ ความมั่นคงของมนุษย์

ความร่วมมือกับหน่วยงานอื่น การอบรม ดูงาน/เยี่ยมชม ศึกษาภาษา หน่วยงานในประเทศ และ/
หรือต่างประเทศ

อาจารย์/บุคลากร

ชื่อ - นามสกุล	อบรม ดูงาน/เยี่ยมชม ศึกษาภาษา		
	สถาบัน มหาวิทยาลัย/ ประเทศ	ระยะเวลา	ชนิดทุน/ความร่วมมือ
ในประเทศ			
ผศ.อรพิน เสละคร อ.ดร.ณรทมล เล่าห์รอดพันธ์ อ.ปุ่นเรศวร์ รัตนประดิษฐ์ อ.จิราภรณ์ วงศ์สุวรรณ	คณะเกษตรศาสตร์ มหาวิทยาลัยเชียงใหม่	2 วัน	โครงการเครือข่าย ผู้นำ นักศึกษา
ดร.จักรกฤษ ศรีล่อ ผศ.อรพิน เสละคร ผศ.สุดารัตน์ สุตพันธ์ นางชนิษฐา ไชยแก้ว และนักศึกษาชั้นปีที่ 3	หน่วยงานทาง การเกษตรภาค ตะวันออกเฉียงเหนือ	3 วัน	ศึกษาดูงานและฝึกประสบ การวิชาชีพ
ผศ.ประภาศิริ ใจผ่อง ดร.ณรทมล เล่าห์รอดพันธ์ ดร.สุภาวดี ไหมมคง นายปุ่นเรศวร์ รัตนประดิษฐ์ และนักศึกษาชั้นปีที่ 3 , 4	หน่วยงานทางด้านปศุ สัตว์ ภาคเหนือ	3 วัน	สาขาวิชา
ผศ.อรพิน เสละคร ผศ.ดร.วีระพงษ์ อินทร์ทอง ดร.จักรกฤษ ศรีล่อ ผศ.สุดารัตน์ สุตพันธ์ นางชนิษฐา ไชยแก้ว นางสาววณิชญา ฉิมนาค	หน่วยงานทาง การเกษตร จังหวัด ขอนแก่น	16 ม.ค 57	พัฒนาบุคลากร
ดร.อุทัยวรรณ ฉัตรธง ผศ.ดร.ธวัชชัย ศุภวิทิตพัฒนา ผศ.ดร.ปิยวรรณ ศุภวิทิตพัฒนา ผศ.ดร.เกตุการ ดาจันทา ผศ.พิมพ์ชนก พริกบุญจันทร์	กลุ่มอุตสาหกรรม จังหวัดอยุธยา กรุงเทพฯ สุพรรณบุรี	5 วัน	พัฒนาคุณภาพ นักศึกษา

ชื่อ - นามสกุล	อบรม ดูงาน/เยี่ยมชม ศึกษาภาษา		
	สถาบัน มหาวิทยาลัย/ ประเทศ	ระยะเวลา	ชนิดทุน/ความร่วมมือ
นางสาวเปรมนภา สีโสภา และนักศึกษาปริญญาโท			
ผศ.พิมพ์ชนก พริกบุญจันทร์ ดร.หทัยทิพย์ รื่องคำ	หน่วยงานกลุ่มแม่บ้าน จังหวัดพิษณุโลก	3 วัน	ศึกษาดูงานสาขาวิชา วิทยาศาสตร์ฯ
นางสาววณิชญา ฉิมนาค ดร.จักรกฤษ ศรีลออ นายรัฐชัย สายรวมญาติ นางชนิษฐา ไชยแก้ว นายณัฐพงษ์ พรตอнок นายเข้มชาติ เอี่ยมอ่อน นางบุญเลิศ กลิ่นทับ นางสุนันทา ยอดเกตุ	หน่วยงานทาง การเกษตร	2 วัน	พัฒนาบุคลากร นักศึกษา และศิษย์เก่า
ต่างประเทศ			
ผศ.อรพิน เสละคร ผศ.ดร.วีระพงษ์ อินทร์ทอง ดร.จักรกฤษ ศรีลออ ผศ.สุดาร์ตน์ สุตพันธ์ นางชนิษฐา ไชยแก้ว นางสาววณิชญา ฉิมนาค	หน่วยงานทาง การเกษตร สาธารณรัฐ ประชาธิปไตย ประชาชนลาว	17 - 18 ม.ค 57	สาขาวิชา

นักศึกษา

ชื่อ - นามสกุล	อบรม ดูงาน/เยี่ยมชม ศึกษาภาษา		
	สถาบัน มหาวิทยาลัย/ ประเทศ	ระยะเวลา	ชนิดทุน/ความร่วมมือ
ในประเทศ			
นางสาวอมรรรัตน์ โมลา นายกฤตดนัย ไทยสง่า นายศุภกร ดวงจันทร์ นายพิชัยชาญ กุลละไม นางสาวเกตุชญา เสนียะกุลบดี นางสาวกิลณา ทองสุข	คณะเกษตรศาสตร์ มหาวิทยาลัยเชียงใหม่	2 วัน	โครงการเครือข่ายผู้นำ นักศึกษา
นางสาวอมรรรัตน์ โมลา นายศุภกร ดวงจันทร์ นางสาวเกตุชญา เสนียะกุลบดี นายกฤตดนัย ไทยสง่า	อาคารปกเกล้า คณะ วิทยาการจัดการ มรพส.	1 วัน	โครงการเครือข่ายความรู้ กิจกรรมนักศึกษาสู่การใช้ ประโยชน์

ชื่อ - นามสกุล	อบรม ดูงาน/เยี่ยมชม ศึกษาภาษา		
	สถาบัน มหาวิทยาลัย/ ประเทศ	ระยะเวลา	ชนิดทุน/ความร่วมมือ
นางสาววณิชญา นิมนาค ดร.จักรกฤษ ศรีล่อ นายรัฐชัย สายรวมญาติ นางชนิษฐา ไชยแก้ว นายณัฐพงษ์ พรตอнок นายเชมชาติ เอี่ยมอ่อน นางบุญเลิศ กลิ่นทับ นางสุนันทา ยอดเกตุ	หน่วยงานทาง การเกษตร	2 วัน	พัฒนาบุคลากร นักศึกษา และศิษย์เก่า
นางสาวกนกกาญจน์ พันจันดา นางสาวกฤษฎิยา กรุฑไทย นางสาวขวัญฤดี นกคุ้ม นางสาวจากุพันธ์ บัวชุ่ม นางสาวจินดาพร พันธุ์ทอง นางสาวจิรนนท์ ต้นอินทร์ นางสาวณัฐนิชา พลพันธ์ นางสาวธัญลักษณ์ สนเข็ม นางสาวนริศรา สุรีย์ นางสาวปาริชาติ อยู่แยม นางสาวพรพรรณ ทิพยเนตร นางสาวภรพรรณภรณ์ เฟื่องน้อย นางสาวรติกาญจน์ แรงเขตกิจ นางสาวรัชดาพร ก๊กตระกูล นางสาวศศลักษณ์ วงศ์วารเตชะ นางสาวศุภมาศ หน่ายชานา นางสาวสุทิวานนท์ พุ่มนวล นางสาวสุธาสินี พามาเนตร์ นางสาวสุพิชชา เปี่ยมจันทร์ นางสาวอภิสร วาสเอื้อวงศ์ นางสาวอวยพร แก้วคำสอน นางสาวอัมพันธ์รัตน์ อยู่สุข นายกฤตเมธ ปิยะวงศ์ นายคอลลิด บุญมาลีรัตน์ นายธีรภัทร สิงห์ล่อ นายณชวิต เอี่ยมมี	กองพัฒนานักศึกษา	1 วัน	โครงการร่วมเสวนาทางไกล เสพติด

ชื่อ - นามสกุล	อบรม ดูงาน/เยี่ยมชม ศึกษาภาษา		
	สถาบัน มหาวิทยาลัย/ ประเทศ	ระยะเวลา	ชนิดทุน/ความร่วมมือ
นายนิติพล สายทอง นายปฏิภาณ ม่วงเงิน นายพลากร อ่อนวัน นายสวิตต์ อินทจักร์ นายสันติภาพ นิลอ นายสุรชัย ศรสุรินทร์ นายอภิสิทธิ์ โคนทอง			
นางสาวชุตติมา ศรีสุวรรณ นางสาวสุภาวดี จันทร์กลิ่น นางสาวอมรรัตน์ อูประบู้ นางสาวนงนุช ทองเชื้อ นางสาวอมรรัตน์ โมลา นายกฤตดนัย ไทยสง่า นางสาวกิลดา ทองสุข นายศุภกร ดวงจันทร์ นางสาวเกตุชญา เสนียะกุลบตี นางสาวพัชรี ไพโรจน์ นายก่อกิจ สะแกว้าง นายพิชัยชาญ กุลมัย นางสาวลัดดาวัลย์ ปานโต นางสาวสุดารัตน์ ไทลเจริญ นายวิษณุ อ่อนสาย นางสาวพัทธราภรณ์ หมี่ดง	กองพัฒนานักศึกษา	1 วัน	สัมมนาผู้นำองค์กรนักศึกษา
นางสาวฉันทวารัตน์ แซ่ว่าง นางสาวกัญญารัตน์ ต้นปิน นางสาวจารุวรรณ จงสา นางสาวณัฐวดี บัวทอง นางสาวดารณี แสงอรุณ นางสาวธัญญา สตรีท นางสาวนฤมล โมลา นางสาวนิตยา อินเพลิน นางสาวนิภา แซ่หลอ นางสาวพรพิมล วงอุปรี นางสาวพรศิริ คงปาน	หอสมุดอิเล็กทรอนิกส์	1 วัน	โครงการเรียนรู้วัฒนธรรม อาเซียนผ่านสื่อ

ชื่อ - นามสกุล	อบรม ดูงาน/เยี่ยมชม ศึกษาภาษา		
	สถาบัน มหาวิทยาลัย/ ประเทศ	ระยะเวลา	ชนิดทุน/ความร่วมมือ
นางสาวธัญพร ยศปัญญา นางสาวแพร์รัท ภูหัยัด นางสาวมาลินี พักเงิน นางสาวรุ่งตะวัน เหลาชิต นางสาววนาลี อินทรปราง นางสาววรรณิศา ทิวาลัย นางสาววารุณี ชื่นนอก นางสาวสุวรรณณี สีกุม นางสาวอรรวรรณ บุญดี นางสาวอัจฉรา ภูประเสริฐ นางสาวอัญชลี กล่อมอ้อม นางสาวอาสนีย์ ศรีคำ นายเฉลิมวุฒ ศิริวัตร นายชยภัทร ทองเงา นายปฐม แยมยิ้ม นายพนัส เอี่ยมสอาด นายภานุเมศ พันธุ์พัฒนานกุล นายวัชระ ทาเอื้อยะ นายอนุรักษ์ สุขภุมรินทร์			
ต่างประเทศ			
นายคณิต แดงขิว นายเล็ง แซ่สง นายกิตติชัย จันทะคุณ	สาธารณประชาธิปไตย ประชาชนลาว	17 พ.ย. 2556 – 22 ก.พ. 2557	งบยุทธศาสตร์มหาวิทยาลัยฯ (โครงการสนับสนุนให้ นักศึกษาเข้าฝึกงานในกลุ่ม ประเทศอาเซียน

งานวิจัยและงานสร้างสรรค์ และ/หรือที่ได้รับการตีพิมพ์ /การนำเสนอ

การจัดสรรทุนวิจัยของคณะ/งานวิจัยและงานสร้างสรรค์

ชื่องานวิจัย/งานสร้างสรรค์	ชื่อผู้ทำวิจัย/ผู้วิจัยร่วม	จำนวนงบประมาณ(บาท)	แหล่งเงินสนับสนุนวิจัย
การผลิตถ่านอัดแท่งสมุนไพร (14 พ.ย.56 – 13 พ.ย. 57)	อ.ดร. จักรกฤษ ศรีระออ	5,000	คณะฯ
ศึกษาปัจจัยที่มีผลต่อการกรองน้ำด้วยระบบรีเวิร์สออสโมซิสต่อคุณภาพน้ำดื่มในท้องถิ่น (14 พ.ย.56 – 13 พ.ย. 57)	อ. จิราภรณ์ วงศ์สุวรรณ	5,000	คณะฯ
การพัฒนาผลิตภัณฑ์บำรุงผิวจากน้ำผึ้ง (14 พ.ย.56 – 13 พ.ย. 57)	อ. เปรมนภา สีโสภา	5,000	คณะฯ
ผลการจัดกิจกรรมการเรียนรู้แบบใช้ปัญหาเป็นหลัก (Problem-Based Learning) ที่มีต่อผลสัมฤทธิ์ทางการเรียนในรายวิชา การจัดการการผลิตและการปฏิบัติการในโรงงานอุตสาหกรรมของนักศึกษาระดับปริญญาตรี สาขาวิชาวิทยาศาสตร์และเทคโนโลยีการอาหาร คณะเทคโนโลยีการเกษตรและอาหาร (14 พ.ย.56 – 13 พ.ย. 57)	ดร. ชุติมา เลิศลักษณ์	5,000	คณะฯ
การพัฒนาผลสัมฤทธิ์ทางการเรียนโดยกระบวนการเรียนรู้แบบร่วมมือประสานใจ(Cooperative Learning) ในรายวิชาโภชนศาสตร์สัตว์เคี้ยวเอื้อง ของนักศึกษาระดับปริญญาตรี สาขาวิชาสัตวศาสตร์ คณะเทคโนโลยีการเกษตรและอาหาร มหาวิทยาลัยราชภัฏพิบูลสงคราม (14 พ.ย.56 – 13 พ.ย. 57)	ผศ.ศิริพร ไชยเมือง	5,000	คณะฯ
การศึกษาความหลากหลายของลักษณะภายนอกของไก่พื้นเมือง เพื่อการคัดเลือกและอนุรักษ์พันธุ์ในพื้นที่ จ.พิษณุโลก (24 ต.ค.56 – 23 ต.ค. 57)	ดร.สุภาวดี แหยมคง ดร.ณรทมล เล่าห์รอดพันธ์ ผศ.ประภาศิริ ใจม่วง ดร.อรรถพล นาขวา นายมานิตย์ โพธิยอด นายไกรสร ว้าศิริ	120,000 คิด 80% ของ 150,000	สกอ.
การพัฒนาสูตรอาหารเทียมในการเพาะเลี้ยงตัวง่าตัวสีส้ม (Micraspis	วีรเทพ พงษ์ประเสริฐ วิภา หอมหวาน	43,000 คิด 10% ของ	วช.

ชื่องานวิจัย/งานสร้างสรรค์	ชื่อผู้ทำวิจัย/ผู้วิจัยร่วม	จำนวนงบประมาณ(บาท)	แหล่งเงินสนับสนุนวิจัย
discolor (F.) (3 มิ.ย.56 – 2 มิ.ย 57)	สิริรัตน์ แสนยงค์ วณิชญาฉินนาค วีรยุทธ สร้อยนาค อารยา บุญศักดิ์	430,000	
การคัดเลือกเชื้อรา Metarhizionanisopliae ที่มีศักยภาพใน การควบคุมเพลี้ยกระโดดสีน้ำตาลในนา ข้าว (3 มิ.ย.56 – 2 มิ.ย 57)	วีรเทพ พงษ์ประเสริฐ วิภา หอมหวาน สิริรัตน์ แสนยงค์ วณิชญาฉินนาค วีรยุทธ สร้อยนาค อารยา บุญศักดิ์	43,000 คิด 10% ของ 430,000	วช.
การจัดการศัตรูธรรมชาติเพื่อควบคุมศัตรู พริกโดยชีววิธีในเขตพื้นที่ภาคเหนือ ตอนล่างของประเทศไทย (3 มิ.ย.56 – 2 มิ.ย 57)	วีรเทพ พงษ์ประเสริฐ วิภา หอมหวาน สิริรัตน์ แสนยงค์ วณิชญาฉินนาค วีรยุทธ สร้อยนาค อารยา บุญศักดิ์	50,000 คิด 10% ของ 500,000	วช.
การพัฒนาศักยภาพของอุตสาหกรรม อาหารเพื่อสร้างแต้มต่อทางธุรกิจ การ พัฒนาศักยภาพผู้ประกอบการใน อุตสาหกรรมแปรรูปเนื้อสัตว์ (13 ก.ย 56 – 13 ก.ย. 57)	ผศ.ดร.เกตุการ ดาจันทา ผศ.ดร.ธวัชชัย ศุภวิทิตพัฒนา ผศ.ดร.ปิยวรรณ ศุภวิทิตพัฒนา ดร.อุทัยวรรณ ฉัตรธง ผศ.พิมพ์ชนก พริกบุญจันทร์	620,000	สกว.
การพัฒนาผงกล้าเชื้อสำหรับหมักข้าว หมากและการพัฒนาเครื่องต้มข้าวหมาก ที่มีสารต้านอนุมูลอิสระสูง (24 ต.ค. 56 – 24 ต.ค 57)	ผศ.ดร.เกตุการ ดาจันทา ดร.อุทัยวรรณ ฉัตรธง นส.ภรณ์ทิรา ศรีดำ	400,000	สกอ.
การพัฒนาผลิตภัณฑ์ธัญพืชแห้งที่มี คุณค่าทางโภชนาการโดยใช้สมุนไพรใน ท้องถิ่น (3 มิ.ย.56 – 2 มิ.ย 57)	ณัฐธิดา ทวีแสง สุวิมล กะตาทูล ทศพล สุธาสิริทรัพย์ ดร. จักรกฤษ ศรีละออ	58,000 คิดเป็น 20% ของ 290,000	วช.
การใช้ผ้าเพิ่มคุณค่าทางโภชนาการขนม ครองแครงกรอบ (24 ต.ค.56 – 23 ต.ค. 57)	ผศ.พิมพ์ชนก พริกบุญจันทร์ ผศ.ประภาศิริ ใจผ่อง	150,000	สกอ.
การพัฒนาผลิตภัณฑ์ขนมขบเคี้ยวเสริม โปรตีนจากถั่วเหลืองหมักโดยใช้ภูมิปัญญา ท้องถิ่น (24 ต.ค.56 – 23 ต.ค. 57)	ดร.พรดรัล จุลกัลป์	300,000	สกอ.
ผลของชนิดน้ำตาลต่อค่าดัชนีน้ำตาลใน	ผศ.ดร.คงศักดิ์ ศรีแก้ว	300,000	สกว.

ชื่องานวิจัย/งานสร้างสรรค์	ชื่อผู้ทำวิจัย/ผู้วิจัยร่วม	จำนวน งบประมาณ(บาท)	แหล่งเงิน สนับสนุนวิจัย
ผลิตภัณฑ์เบเกอรี่ (1 ส.ค.56 – 30 ก.ค. 57)			

งานวิจัย และงานสร้างสรรค์ที่ได้รับการตีพิมพ์เผยแพร่

ชื่องานวิจัย/งานสร้างสรรค์ที่ตีพิมพ์เผยแพร่	ชื่อ-นามสกุลเจ้าของงานวิจัย/งานสร้างสรรค์	ชื่อวารสาร/สิ่งพิมพ์ที่นำไปตีพิมพ์เผยแพร่	วันเดือนปีที่ตีพิมพ์เผยแพร่	เลขที่หน้า
Effects of amylose and resistant starch on glycaemic index of rice noodles	ผศ.ดร.คงศักดิ์ ศรีแก้ว	Contents lists available at ScienceDirect	4 June 2014	1129e1135

งานวิจัยที่ได้รับการนำเสนอ

ชื่อผู้วิจัย/คณะผู้วิจัย	รูปแบบการนำเสนอ (บรรยาย/โปสเตอร์)	ชื่อการประชุมวิชาการ	ชื่องานวิจัยที่นำเสนอ
ดร.พรดรัล จุลกัลป์	Poster	Food Innovation Asia 2014	The utilization of fermented soybean by using local wisdom to substitute puffing rice in cereal bar

ข้อมูลสิทธิบัตร/นวัตกรรม และงานสร้างสรรค์

ชื่อ - นามสกุลเจ้าของผลงาน	ชื่อผลงานภาษาไทย/ภาษาอังกฤษ	รายละเอียดสิทธิบัตร/นวัตกรรม (หน่วยงาน/ปี พ.ศ.)

การบริการวิชาการแก่สังคม

โครงการ/กิจกรรมการบริการวิชาการแก่สังคม

โครงการ/กิจกรรม	กลุ่มเป้าหมาย	จำนวน	สถานที่จัดโครงการ/กิจกรรม	งบประมาณ	ผู้รับผิดชอบ/หน่วยงานที่รับผิดชอบ
การเพิ่มมูลค่าและการพัฒนาผลิตภัณฑ์จากน้ำผึ้ง	นักวิชาการ/นักศึกษา/เกษตรกร/กลุ่มแม่บ้าน	45 คน	วิสาหกิจชุมชนบ้านน้ำอับ ต.บ้านกร่าง อ.เมือง จ.พิษณุโลก	35,000	อ.เปรมนภา สีโสภะ
ฝึกอบรมการเพิ่มประสิทธิภาพการผลิตโคเนื้อด้วยการจัดบันทึกข้อมูลบัญชีฟาร์มสำหรับเกษตรกรผู้เลี้ยงโคเนื้ออำเภอวัด	กลุ่มเกษตรกรผู้เลี้ยงโคเนื้ออ.วัดโบสถ์	60 คน	ปศุสัตว์อำเภอและฟาร์มเลี้ยงสัตว์ของเกษตรกร อ.วัดโบสถ์	30,000	อ.ดร.สุภาวดี หมายมงคล

โครงการ/กิจกรรม	กลุ่มเป้าหมาย	จำนวน	สถานที่จัดโครงการ/ กิจกรรม	งบประมาณ	ผู้รับผิดชอบ/ หน่วยงานที่ รับผิดชอบ
โ波士่ จังหวัดพิษณุโลก					
ฝึกอบรมการใช้เศษเหลือจาก การเกษตรและอุตสาหกรรม เกษตรเพื่อทดแทนแหล่งอาหาร ชั้นสำหรับเกษตรกรผู้เลี้ยงโค เนื้อ	นักศึกษา/ เกษตรกร	62 คน	ปศุสัตว์อำเภอและ ฟาร์มเลี้ยงสัตว์ ของเกษตรกร อ. วัดโ波士่	30,000	อ.ดร.ณรณมล เลาห์รอดพันธ์
การพัฒนากระบวนการผลิต ผลิตภัณฑ์อาหาร ประเภทน้ำ ดื่ม เพื่อการตรวจรับรอง มาตรฐานจากสำนักงาน คณะกรรมการอาหารและยา	ผู้ประกอบการ น้ำดื่ม/ เกษตรกร/ กลุ่มแม่บ้าน	27 คน	อาคารปฏิบัติการ วิศวกรรมเกษตร และอาหาร	35,000	อ.จิราภรณ์ วงศ์ สุวรรณ
อบรมเชิงปฏิบัติการ การสร้าง สุขลักษณะส่วนบุคคลและ สุขลักษณะการผลิตอาหารที่ดี แก่เยาวชนสังกัดองค์การ บริหารส่วนตำบลจอมทอง อำเภอเมือง จังหวัดพิษณุโลก	เยาวชนสังกัด องค์การ บริหารส่วน ตำบล จอมทอง	110 คน	องค์การบริหาร ส่วนตำบล จอมทอง	70,000	ผศ.พิมพ์ชนก พริก บุญจันทร์ และ คณาจารย์ใน สาขาวิชาฯ
ฝึกอบรมการใช้ประโยชน์จาก ผักพื้นบ้านและสร้างสวน อนุรักษ์และขยายพันธุ์ผัก พื้นบ้านประจำชุมชน	นักวิชาการ/ นักศึกษา/ เกษตรกร	58 คน	ชุมชนอำเภอวัง ทอง จ.พิษณุโลก	45,000	อ.ดร.จักรกฤษ ศรี ละออ
อบรมเชิงปฏิบัติการลดต้นทุน การผลิตด้วยการควบคุมศัตรู ข้าวโดยชีววิธี	นักศึกษา/ เกษตรกร	70 คน	องค์การบริหาร ส่วนตำบลวังซ้อง อ.พรหมพิราม จ. พิษณุโลก	30,000	อ.วณิชญา นิม นาค
อบรมเชิงปฏิบัติการการผลิต ปุ๋ยอินทรีย์ในชุมชนตำบลบ้าน ยาง อำเภอวัดโ波士่ จ. พิษณุโลก	นักเรียน/ เกษตรกร	32 คน	ต.บ้านยาง อำเภอ วัดโ波士่ จ. พิษณุโลก	30,000	ผศ.อรพิน เสละคร

โครงการตามแนวพระราชดำริ

1. ชื่อโครงการ ศูนย์เรียนรู้เกษตรอินทรีย์ทะเลแก้ว เพื่อขับเคลื่อนปรัชญาเศรษฐกิจพอเพียง
หลักการและเหตุผล ศูนย์การเรียนรู้เกษตรอินทรีย์ทะเลแก้ว เพื่อขับเคลื่อนปรัชญาเศรษฐกิจพอเพียง เป็นแหล่งเรียนรู้ทางด้านเกษตรอินทรีย์โดยอยู่บนพื้นฐานของหลักปรัชญาเศรษฐกิจพอเพียง ซึ่งสอดคล้องกับภารกิจหลักตาม พ.ร.บ.มหาวิทยาลัยราชภัฏ พ.ศ. 2547 ในการศึกษา วิจัย ส่งเสริมและสืบสานโครงการอันเนื่องมาจากแนวพระราชดำริ ที่ผ่านมามีการจัดฝึกอบรมให้แก่เกษตรกรและบริการวิชาการกับบุคคลภายนอก โดยผู้ที่ผ่านการฝึกอบรมส่วนใหญ่สามารถนำความรู้ที่ได้รับไปปรับใช้ในชีวิตประจำวันได้ จึงสมควรดำเนินการโครงการศูนย์การเรียนรู้เกษตรอินทรีย์ทะเลแก้วนี้ ต่อไปอย่างต่อเนื่อง เพื่อเปิดโอกาสให้ผู้สนใจ เข้ามาศึกษาเรียนรู้และนำกลับไปปฏิบัติเพื่อให้ พออยู่ พอกิน พอใช้ ฟังตนเองได้ตามหลักปรัชญาเศรษฐกิจพอเพียงยังผลให้เกิด การพัฒนาชุมชน สังคม และประเทศชาติอย่างยั่งยืนต่อไป

วัตถุประสงค์

1. เพื่อเป็นศูนย์การเรียนรู้ ฝึกอบรม ถ่ายทอดและเผยแพร่ความรู้ รวมถึงบริการวิชาการแก่ท้องถิ่น
 2. เพื่อเป็นศูนย์ศึกษาค้นคว้าและสนับสนุนการวิจัยรวมถึงการพัฒนาหลักสูตร การศึกษาแบบบูรณาการของคณะและมหาวิทยาลัยด้วยศาสตร์พระราชา
 3. เพื่อเป็นสถานที่สาธิตการทำเกษตรอินทรีย์ที่มีชีวิตและจิตวิญญาณ
 4. เพื่อเป็นแหล่งเรียนรู้เศรษฐกิจพอเพียง หรือสถานที่ท่องเที่ยวที่ท่องเที่ยวให้กับผู้สนใจ
 5. เพื่อเป็นศูนย์เชื่อมโยงเครือข่ายการสร้างขบวนการการมีส่วนร่วม
 6. เพื่อใช้สถานที่จัดอบรม จัดประชุม สัมมนา และจัดนิทรรศการ
- สรุปผลการดำเนินงานในปีงบประมาณ พ.ศ. 2557

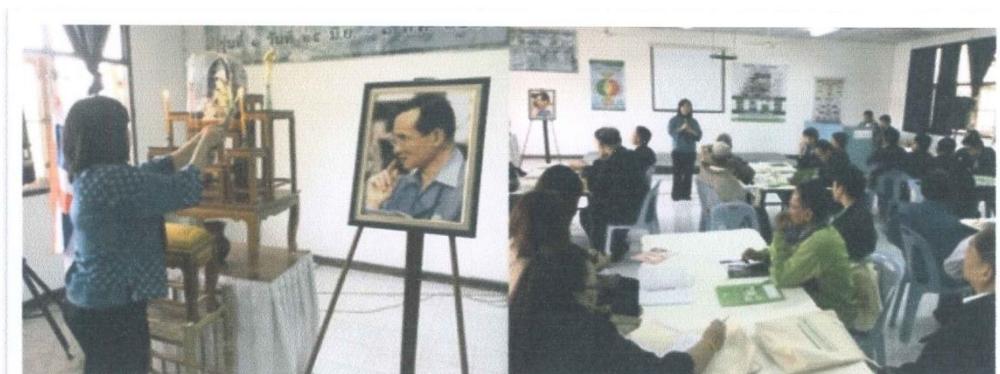
๑. โครงการเรารักษ์ต้นน้ำ จากเอไอเอส สานรักปี ๔ (ระหว่างวันที่ ๗ - ๑๒ ต.ค.๕๖)

สถาบันเศรษฐกิจพอเพียงร่วมกับบริษัท แอดวานซ์ อินโฟร์ เซอร์วิส จำกัด (มหาชน)และมหาวิทยาลัยราชภัฏพิบูลสงคราม จัดกิจกรรมฝึกอบรมเพื่อปลูกจิตสำนึกแก่เยาวชนในเขตลุ่มน้ำเจ้าพระยา ๑๑ จังหวัด ในการรักษาต้นน้ำและทรัพยากรทางธรรมชาติ ตั้งแต่ต้นน้ำถึงปลายน้ำ ในโครงการ “เรารักษ์ต้นน้ำ จากเอไอเอส สานรักปี ๔” จัดขึ้นที่ ศูนย์กสิกรรมธรรมชาติมาบเอื้อง อ.บ้านบึง จ.ชลบุรี ในระหว่างวันที่ ๗ - ๑๒ ต.ค.๕๖ ซึ่งมีโรงเรียนเข้าร่วมโครงการกว่า ๒๐ โรงเรียน



**๒. โครงการขับเคลื่อนปรัชญาเศรษฐกิจพอเพียงในสหกรณ์และกลุ่มเกษตรกร
(ระหว่างวันที่ ๒๓-๒๔ มกราคม ๒๕๕๗)**

ทางศูนย์การเรียนรู้เกษตรอินทรีย์ทะเลแก้วฯ ได้ร่วมกับสหกรณ์จังหวัดพิษณุโลกจัดทำโครงการขับเคลื่อนปรัชญาเศรษฐกิจพอเพียงในสหกรณ์และกลุ่มเกษตรกร เพื่อให้เกษตรกรสมาชิกและเจ้าหน้าที่ส่งเสริมสหกรณ์ มีความรู้ ความเข้าใจในหลักปรัชญาของเศรษฐกิจพอเพียง ทั้งภาคทฤษฎีและภาคปฏิบัติเพื่อการนำไปปรับใช้แก่ตนเองและกลุ่มสมาชิกสหกรณ์



๓. งานมหกรรมคืนชีวิตให้แผ่นดิน ครั้งที่ ๘ ตอน “ซานเร็น ช้างซาน ก้างช่วง”

ของกินช้างบ้าน แบ่งปัน อุ่มชู (วันที่ ๑๕ - ๑๗ มีนาคม พ.ศ. ๒๕๕๗)

เป็นการเผยแพร่ องค์ความรู้ ที่เป็นศาสตร์วิชาที่ในหลวงพระราชทานไว้ให้แก่คนไทย เพื่อแสดงให้เห็นว่าเศรษฐกิจพอเพียง ไม่ได้เป็นเพียงแค่ปรัชญาหรือทฤษฎีในแผ่นกระดาษ แต่เป็นองค์ความรู้ ที่ไม่ได้แยกส่วนออกไปจากวิถีชีวิต สามารถนำมาแปลงสู่การปฏิบัติ ให้เกิดผลเป็นรูปธรรม และสามารถแก้ไขปัญหาได้จริง ในงานปีนี้เน้นให้ความรู้แบบการปลูกพืชผัก พืชสมุนไพร ของกินต่างๆไว้ช้างบ้าน โดยคำว่า ช้างบ้าน นั้น มีทั้งภาษาใต้ใช้คำว่า “ซานเร็น” ภาษาอีสานใช้คำว่า “ช้างซาน” ภาษาเหนือใช้คำว่า “ก้างช่วง” และภาษากลางซึ่งเป็นคำเฉลยใช้คำว่า “ช้างบ้าน” นั่นคือการสร้างแหล่งอาหาร ของกินต่างๆ เป็นพืชปลอดสาร อาหารปลอดภัย ไว้กินรอบๆบ้านของเรา





เวทีเสวนา พระและครูผู้แผ่นดิน(ปฏิรูปการศึกษาเพื่อพาแผ่นดินรอด)



กิจกรรมการเข้าศึกษาต่อ โครงการการท่องเที่ยวเชิงเกษตร ศึกษาหลักปรัชญาเศรษฐกิจพอเพียง การทำเกษตรทฤษฎีใหม่ การอนุรักษ์พันธุกรรมพืช พาร์มปศุสัตว์ การแปรรูปอาหาร วิศวกรรมอาหารและอื่นๆ

ประเทศไทยสำรวจและผลิต จำกัด และรายการเจาะใจ จัดกิจกรรม “พลังคนสร้างสรรค์โลก รวมพลังตามรอยพ่อของแผ่นดิน” ขึ้นเป็นปีที่ ๒ โดยเป็นขบวนรณรงค์และกิจกรรม “เดินหน้าต่อปฏิบัติบูชาตามรอยพ่อ” ตามเส้นทางลุ่มน้ำป่าสักจากอำเภอศรีเทพ สู่อำเภอหล่มเก่า จังหวัดเพชรบูรณ์ เป็นระยะเวลา ๙ วัน ระหว่างวันที่ ๑๙-๒๗ กรกฎาคม ๒๕๕๗ เพื่อประชาสัมพันธ์ให้ประชาชนในจังหวัดเพชรบูรณ์ซึ่งเป็นพื้นที่กว่าร้อยละ ๕๐ ของลุ่มน้ำป่าสักทราบถึงความสำคัญของลุ่มน้ำป่าสัก

๖. อบรมเครือข่ายมวลชนหลักสูตร “ปราชญ์ชาวบ้านไทย ใจรักแผ่นดิน”

สำนักกิจการมวลชนและสารนิเทศ กองอำนวยการรักษาความมั่นคงภายในราชอาณาจักร จัดการฝึกอบรมขยายเครือข่ายมวลชน หลักสูตร “ปราชญ์ชาวบ้านไทย ใจรักแผ่นดิน” รุ่นที่ ๒ โดยเป็นการเชิญผู้นำศูนย์การเรียนรู้เศรษฐกิจพอเพียงและปราชญ์ชาวบ้าน ในเขตพื้นที่กองอำนวยการรักษาความมั่นคงภายใน ภาค ๑-๔ เข้าร่วมโครงการฯ เป้าหมายเพื่อการขยายผลศูนย์การเรียนรู้สู่หมู่บ้าน/ชุมชน ณ หอประชุมกองทัพบก เทเวศร์ กทม. ในวันที่ ๖ สิงหาคม ๒๕๕๗



๗. โครงการพัฒนาศักยภาพผู้นำอาสาสมัครเพื่อป้องกัน เตือนภัยและฟื้นฟู

ชุมชนในภาวะวิกฤต Crisis Management and Survival Camp (CMS) ปี ๒

สืบเนื่องจากเหตุภัยพิบัติทางธรรมชาติมากมาย ที่โลกนี้ต้องเผชิญ อาหารเป็นสิ่งสำคัญในการดำรงอยู่ของมวลมนุษยย์ ส่วนพื้นที่ของประเทศไทยประชาชนส่วนใหญ่ได้รับความเดือดร้อน และเห็นผลชัดเจน ถึงผลกระทบจากภัยพิบัติทั้งทางตรงและทางอ้อมภัยพิบัติ ทำให้ทุกหน่วยงานตระหนักถึงความสูญเสียทางด้านเศรษฐกิจ สังคมและสิ่งแวดล้อม ถือเป็นวิกฤติของชาติ จึงทำให้เครือข่ายกิจกรรมธรรมชาติ(คกช)เห็นพ้องว่า จะต้องกู้วิกฤติชาติด้วยศาสตร์พระราชา อย่างยั่งยืน โดยการการสร้างคลังอาหาร การปลูกป่า ๓ อย่างประโยชน์ ๔ อย่าง การสร้างธนาคารพืช ธนาคารสัตว์ ธนาคารเมล็ดพันธุ์ ธนาคารพลังงานและที่สำคัญยิ่งธนาคารอาสาสมัคร จำเป็นต้องเร่งเตรียมพื้นที่ เพื่อเป็นแหล่งสะสมเสบียงอาหาร ไว้ให้เพียงพอ ในการรับมือกับภัยภัยพิบัติทางธรรมชาติ



2. ชื่อโครงการ ฟาร์มตัวอย่างตามพระราชเสาวนีย์ในสมเด็จพระบรมราชินีนาถ

หลักการและเหตุผล โครงการอันสืบสานเนื่องจากพระราชดำริฯ เป็นยุทธศาสตร์หนึ่งของมหาวิทยาลัยราชภัฏ ที่ต้องดำเนินงานสนองพระราชดำริฯ เพื่อให้ประชาชนทั่วไปได้เล็งเห็นถึงความสำคัญของการประกอบอาชีพการเกษตร ตลอดจนการดำเนินชีวิตเพื่อให้สามารถพึ่งพาตนเองได้อย่างยั่งยืนโครงการฟาร์มตัวอย่างตามพระราชเสาวนีย์ในสมเด็จพระนางเจ้าพระบรมราชินีนาถ จัดเป็นโครงการที่มุ่งพัฒนาโดยเฉพาะชาวชนบทที่อยู่ห่างไกล ทุรกันดารและยากจนอย่างแท้จริงโดยมีหลักการสำคัญ คือการแก้ไขปัญหาเฉพาะหน้าและการพัฒนาควรเป็นไปตามลำดับตามความจำเป็น ประหยัด การพึ่งพาตนเอง การส่งเสริมความรู้และเทคนิควิทยาการสมัยใหม่ที่เหมาะสม มีการอนุรักษ์และพัฒนาทรัพยากรธรรมชาติ มีการส่งเสริมและปรับปรุงคุณภาพสิ่งแวดล้อมให้ยังคงอยู่ตลอดไป คณะเทคโนโลยีการเกษตรและอาหารเป็นหน่วยงานหนึ่งที่ได้เล็งเห็นถึงความสำคัญของการประกอบอาชีพทางการเกษตรอย่างยั่งยืน จึงขอดำเนินงานโครงการตามพระราชเสาวนีย์ของสมเด็จพระนางเจ้าพระบรมราชินีนาถ โดยจะดำเนินการพัฒนาด้านการผลิตสัตว์ไปพร้อมๆกับการอนุรักษ์และฟื้นฟูสภาพแวดล้อมเพื่อให้เกิดประโยชน์และความมั่นคงไปพร้อมๆกัน

วัตถุประสงค์ เพื่อเป็นแหล่งเรียนรู้งานด้านการปลูกพืช เลี้ยงสัตว์ และนำเศษเหลือใช้ทางการเกษตรมาประยุกต์ใช้ในด้านเกษตรและ ส่งเสริมการประกอบอาชีพให้กับนักศึกษาและประชาชนทั่วไป

สรุปผลการดำเนินงานในปีงบประมาณ พ.ศ. 2557

1. การเผยแพร่/ถ่ายทอดความรู้ ด้านการบูรณาการกับการเรียนการสอน

- ฝึกปฏิบัติการฝึกในรายวิชาประสบการณ์วิชาชีวะสัตวศาสตร์1
- เป็นแหล่งศึกษาดูงานของผู้ที่สนใจ

2. ผลสัมฤทธิ์ของการบูรณาการกับการเรียนการสอน

- จำนวนผู้เข้ารับบริการ/ถ่ายทอดเผยแพร่ความรู้ 125 คน
- มีความพึงพอใจ ร้อยละ 85.25
- มีความรู้ความเข้าใจ ร้อยละ 81.85
- มีการนำความรู้ไปใช้ประโยชน์ ร้อยละ 85.00



วนครรัว



3. ชื่อโครงการ อนุรักษ์พันธุกรรมพืชอันเนื่องมาจากพระราชดำริฯ

หลักการและเหตุผล คณะเทคโนโลยีการเกษตรและอาหารได้ดำเนินงานสนองพระราชดำริ สมเด็จพระเทพรัตนราชสุดาฯ สยามบรมราชกุมารี ตั้งแต่ ปี พ.ศ. 2546 จนถึงปัจจุบัน ได้ดำเนินงาน โครงการอนุรักษ์พันธุกรรมพืชฯ พรรณไม้น้ำ ซึ่งได้มีการเก็บรวบรวมพรรณไม้น้ำชนิดต่างๆ พืชผักพื้นบ้าน พืช สมุนไพร ที่ใช้เป็นอาหาร ประดับอาคารสถานที่ และใช้ประดับตู้ปลาสวยงามมาปลูกและขยายพันธุ์ด้วย วิธีปกติ และการเพาะเลี้ยงเนื้อเยื่อพืชที่มีความสำคัญทางเศรษฐกิจ โดยจัดเป็นสวนพฤกษศาสตร์บริเวณ อาคารพิสิษฐ์ วรอุไร ของคณะเทคโนโลยีการเกษตรและอาหาร และจัดแสดงพิพิธภัณฑ์พันธุ์พืชใน รูปแบบแห้ง การดองเขียว ภาพถ่ายและพันธุ์ไม่มีชีวิต นอกจากนี้ ทางคณะฯ ได้เน้นให้มีการบูรณาการกับ กระบวนการเรียนการสอนโดยเน้นผู้เรียนเป็นศูนย์กลาง การสร้างองค์ความรู้ใหม่ด้วยการบูรณาการกับ การศึกษา ทดลอง วิจัยร่วมกับนักศึกษาและอาจารย์ จัดทำฐานข้อมูลพรรณไม้น้ำ พืชผักพื้นบ้าน และพืช สมุนไพรที่เก็บรวบรวมไว้ เพื่อเป็นแหล่งเรียนรู้และศึกษา ตลอดจนถ่ายทอดความรู้ให้แก่บุคคลที่สนใจ ทั่วไป

วัตถุประสงค์ .

1. เพื่อร่วมสนองโครงการตามพระราชดำริสมเด็จพระเทพรัตนราชสุดาฯ สยามบรมราชกุมารี
2. เพื่อเป็นแหล่งเรียนรู้และศึกษาพรรณพืชในโครงการอนุรักษ์พันธุกรรมพืชอัน

เนื่องมาจากพระราชดำริฯ

3. เพื่อสร้างจิตสำนึกในการอนุรักษ์และการนำทรัพยากรมาใช้ให้เกิดประโยชน์อย่างยั่งยืน
- สรุปผลการดำเนินงานในปีงบประมาณ พ.ศ. 2557

- จำนวนผู้เข้ารับบริการ/ ถ่ายทอดเผยแพร่ความรู้ 110 คน
- ความพึงพอใจ ร้อยละ 89.13
- ผู้รับบริการมีความรู้ความเข้าใจ ร้อยละ 87.3
- การนำความรู้ไปใช้ประโยชน์ ร้อยละ 86.6



4. ชื่อโครงการ เกณฑ์การคัดเลือกส่วนประกอบพืชสมุนไพร เพื่อพัฒนาผลิตภัณฑ์สุขภาพ และการบรรจุภัณฑ์

หลักการและเหตุผล คณะเทคโนโลยีการเกษตรและอาหาร มหาวิทยาลัยราชภัฏพิบูลสงคราม ได้จัดตั้งศูนย์พัฒนาผลิตภัณฑ์สุขภาพ โดยได้รับการร่วมมือจากสำนักงานคณะกรรมการวิจัยแห่งชาติ ในการจัดสรรอุปกรณ์การวิจัยเพื่อการวิจัยและการเรียนการสอน ศูนย์พัฒนาผลิตภัณฑ์สุขภาพได้รับผิดชอบ รายวิชาด้านการประกันคุณภาพในการพัฒนาผลิตภัณฑ์อุตสาหกรรมเกษตร รายวิชาพัฒนาผลิตภัณฑ์สุขภาพและเครื่องสำอาง รายวิชาการบรรจุภัณฑ์ เพื่อให้นักศึกษาได้มีโอกาสเข้าใจ เข้าถึง และเข้าสู่กระบวนการพัฒนาผลิตภัณฑ์สุขภาพได้ ทางศูนย์พัฒนาผลิตภัณฑ์สุขภาพได้เห็นความสำคัญในเรื่องนี้ จึงได้กำหนดโครงการวิจัยในการกำหนดเกณฑ์การคัดเลือกส่วนประกอบพืชสมุนไพร เพื่อให้นักศึกษาได้เรียนรู้พร้อมไปกับการวิจัยพืชเพื่อสุขภาพ ซึ่งเป็นกระบวนการขั้นต้นที่สำคัญในการสร้างคุณภาพวัตถุดิบ สำหรับผลิตภัณฑ์สุขภาพ ซึ่งสามารถดำเนินการวิจัยได้ในเทอมที่สองปีการศึกษา ๒๕๕๖ นี้ โดยมีการจัดทำรายการข้อสังเกตจากการสำรวจพืช ซึ่งทางศูนย์พัฒนาผลิตภัณฑ์สุขภาพจะกำหนดชนิดพืชสมุนไพรให้นักศึกษาได้ลงพื้นที่ปฏิบัติการจริง ข้อมูลจากการทำวิจัยนี้ทางศูนย์ฯจะนำมาใช้ในการสังเคราะห์เพื่อกำหนดเกณฑ์ในการคัดเลือกส่วนประกอบของสมุนไพรต่อไป ซึ่งเป็นไปตามวัตถุประสงค์ของการจัดตั้งศูนย์พัฒนาผลิตภัณฑ์สุขภาพ ของคณะเทคโนโลยีการเกษตรและอาหาร มหาวิทยาลัยราชภัฏพิบูลสงคราม และเป็นประโยชน์ต่อการเรียนการสอนนักศึกษาโดยตรง

วัตถุประสงค์

1. เพื่อให้ได้วิธีการที่เหมาะสมในการนำพืชมาใช้ในการพัฒนาผลิตภัณฑ์
2. ปลูกฝัง จิตสำนึกให้นักเรียนนักศึกษาเรียนรู้เกี่ยวกับสรรพคุณพืชสมุนไพรที่มีในท้องถิ่นไทย
3. ส่งเสริมและเผยแพร่สมุนไพรไทย สู่ชุมชนและผู้สนใจทั้งภายในและภายนอก

มหาวิทยาลัย

สรุปผลการดำเนินงานในปีงบประมาณ พ.ศ. 2557

- จำนวนผู้เข้ารับบริการ/ ถ่ายทอดเผยแพร่ความรู้ 36 คน
- ความพึงพอใจ ร้อยละ 85.60
- ผู้รับบริการมีความรู้ความเข้าใจ ร้อยละ 86.20
- การนำความรู้ไปใช้ประโยชน์ ร้อยละ 79.40

5. ชื่อโครงการ การสร้างพื้นที่ต้นแบบทวีประโยชน์ทางด้านเกษตรการปลูกข้าวร่วมกับ การปลูกพืชสมุนไพร

หลักการและเหตุผล สภาพพื้นที่ทำการเกษตรในจังหวัดพิษณุโลก เป็นทั้งที่ลุ่มและที่ดอน การทำการเพาะปลูกพืชทางการเกษตรจึงต้องมีการจัดการที่แตกต่างกันไป จากการสำรวจพื้นที่ในจังหวัดพิษณุโลก พบว่ามีพื้นที่ลุ่มซึ่งมีทั้งน้ำท่วมขังและน้ำท่วมถึง และที่ดอนที่อยู่เป็นเนินตามธรรมชาติ พืชโดยธรรมชาติจะขึ้นได้ดีตามสภาพพื้นที่ที่เหมาะสมในแต่ละสายพันธุ์ การทำการเกษตรจึงควรมีการปรับกระบวนการจัดการให้เหมาะสมตามสภาพพื้นที่ ผู้เสนอโครงการวิจัยพบว่าในอำเภอดงทับทิม จังหวัดพิษณุโลกมีสภาพพื้นที่อุดมสมบูรณ์ แต่เนื่องจากสภาพพื้นดินมีทั้งที่ลุ่มและที่ดอนคล้ายกันไป ส่วนใหญ่เกษตรกรจะใช้วิธีปลูกข้าวในที่ลุ่มและปลูกมันสำปะหลังในที่ดอน เป็นการจัดการแบบแยกส่วนโดยไม่มีปฏิสัมพันธ์ต่อกันในเชิงการจัดการ บูรณาการแบบทวีประโยชน์ จากแนวทางพระราชดำริเรื่องปลูกป่า ๓ อย่างได้ประโยชน์ ๔ อย่าง โครงการวิจัยนี้จึงได้นำแนวทางพระราชดำรินำมาดำเนินการให้เป็นรูปธรรม โดยมุ่งเน้นประโยชน์สองอย่างในพื้นที่เดียวกัน คือการทำกิจกรรมด้านพืชที่ใช้เป็นอาหารคือข้าวและด้านดูแลสุขภาพคือพืชสมุนไพรท้องถิ่นที่มีอยู่ตามธรรมชาติ โดยพบว่าบริเวณที่ลุ่มใกล้แม่น้ำแควน้อยมีส่วนที่เป็นเนินที่น้ำท่วมไม่ถึง จึงเป็นแหล่งของพืชหลากหลายชนิดขึ้นอยู่ตามธรรมชาติ มีความเหมาะสมด้านการสร้างประโยชน์ในการดูแลสุขภาพจากพืชสมุนไพร และการทำระบบนิเวศน์เพื่อการเกษตรเชิงอนุรักษ์ โดยมีการจัดเตรียมการสร้างต้นแบบการปลูกข้าวในที่ลุ่มและใช้ระบบนิเวศน์จากที่ดอนทำให้มีประโยชน์เพิ่มคือสมุนไพร เพื่อควบคุมระบบวัชพืช และศัตรูพืชชนิดอื่นๆ รวมถึงประโยชน์ด้านสมุนไพรที่ใช้เป็นยา เป็นการประสานสามอย่างเข้าด้วยกันคือ การเกษตร การสร้างสุขภาพและการอนุรักษ์ระบบนิเวศน์ เพื่อให้เกิดรูปแบบที่ชัดเจนตามแนวพระราชดำริ และเป็นต้นแบบสอนแสดงให้กับนักศึกษาและชุมชนได้ เพื่อบรรลุเป้าหมายตามวิสัยทัศน์ พันธกิจ และยุทธศาสตร์ของมหาวิทยาลัยราชภัฏพิบูลสงครามต่อไป

วัตถุประสงค์

1. เป็นต้นแบบเกี่ยวกับการใช้พื้นที่ให้เกิดประโยชน์สูงสุด การดูแลรักษาสิ่งแวดล้อม และการอนุรักษ์ระบบนิเวศน์
2. ปลูกฝัง จิตสำนึกเกี่ยวกับการใช้พื้นที่ให้เกิดประโยชน์สูงสุด ร่วมกับการดูแลรักษาสิ่งแวดล้อม และการอนุรักษ์ระบบนิเวศน์
3. ส่งเสริมและเผยแพร่การสร้างต้นแบบทวีประโยชน์ สู่ชุมชนและผู้สนใจทั้งภายในและภายนอกมหาวิทยาลัย
4. พัฒนาให้นักเรียนนักศึกษามีความรู้ ความเข้าใจ และทักษะในการสร้างพื้นที่ทวีประโยชน์ทางด้านเกษตรที่มีในท้องถิ่น

สรุปผลการดำเนินงานในปีงบประมาณ พ.ศ. 2557

- จำนวนผู้เข้ารับบริการ/ ถ่ายทอดเผยแพร่ความรู้ 42 คน
- ความพึงพอใจ ร้อยละ 84.20
- ผู้รับบริการมีความรู้ความเข้าใจ ร้อยละ 84.20
- การนำความรู้ไปใช้ประโยชน์ ร้อยละ 83.40

6. ชื่อโครงการ โครงการถ่ายทอดเทคโนโลยีการผลิตและการใช้น้ำมันไบโอดีเซลอันเนื่องมาจากพระราชดำริ

หลักการและเหตุผล ตามที่คณะเทคโนโลยีการเกษตรและอาหาร มหาวิทยาลัยราชภัฏพิบูลสงคราม ได้ดำเนินการโครงการถ่ายทอดเทคโนโลยีการผลิตและการใช้น้ำมันไบโอดีเซลอันเนื่องมาจากพระราชดำริ มาตั้งแต่ปี 2550 ซึ่งสอดคล้องกับภารกิจหลักตาม พ.ร.บ.มหาวิทยาลัยราชภัฏ พ.ศ.2547 ในการศึกษา วิจัย ส่งเสริมและสืบสานโครงการอันเนื่องมาจากแนวพระราชดำริ โดยได้รับงบประมาณสนับสนุนจากมหาวิทยาลัยราชภัฏพิบูลสงครามโดยมีกิจกรรมหลักคือการถ่ายทอดเทคโนโลยีการผลิตและการใช้น้ำมันไบโอดีเซลที่ผลิตจากน้ำมันพืชใช้แล้ว เพื่อถ่ายทอดเทคโนโลยีสู่ชุมชนทั่วไป และเพื่อส่งเสริมให้เกิดการเรียนรู้ ยังได้มีการผลิตชุดสาริตการผลิตไบโอดีเซล,ไบโอแก๊ส ซึ่งมีอุปกรณ์สำหรับทดลองผลิตอย่างง่ายครบถ้วนพร้อมคู่มือที่สามารถนำไปใช้งานได้ทั่วไป เหมาะกับโรงเรียนและชุมชนต่าง ๆ และยังมีชุดการผลิตน้ำมันไบโอดีเซลแบบชุมชน นอกเหนือจากการพัฒนาองค์ความรู้ด้านการผลิตและการใช้น้ำมันไบโอดีเซลแล้ว ยังได้มีการส่งเสริมการใช้พลังงานชีวมวลและเผยแพร่กระบวนการจัดฝึกอบรมให้กับหน่วยงานต่าง ๆ ที่สนใจ รวมถึงประชาชนทั่วไป และนักศึกษาภายใน ภายนอกมหาวิทยาลัย

ในปีงบประมาณ 2557 โครงการฯ มุ่งเน้นการส่งเสริมด้านการใช้พลังงานชีวมวลต้นแบบซึ่งเป็นพลังงานทดแทนทางเลือกหนึ่งในการใช้ทรัพยากรจากธรรมชาติที่หาได้ง่ายในชุมชนนำมาผลิตเป็นพลังงานทดแทนชีวมวลต้นแบบนำมาต่อยอดให้กับกลุ่มเป้าหมายและการใช้น้ำมันไบโอดีเซลอย่างต่อเนื่องของกลุ่มเป้าหมายที่เป็นเกษตรกร ประชาชน นักเรียน นักศึกษา องค์กรปกครองส่วนท้องถิ่นระดับชุมชนในพื้นที่รับผิดชอบของมหาวิทยาลัยราชภัฏพิบูลสงคราม ซึ่งในปัจจุบันนักศึกษาส่วนใหญ่ยังไม่ตระหนักถึงความสำคัญของทรัพยากรธรรมชาติในชุมชนไม่เข้าใจรากเหง้าที่แท้จริง ดังนั้นโครงการฯ นี้จึงส่งเสริมเพื่อสร้างความตระหนักในเรื่องของการใช้พลังงานทดแทนทางเลือกที่สามารถผลิตและหาได้จากพืชผลทางการเกษตรที่ปลูกได้ในชุมชน เพื่อความมั่นคงทางด้านพลังงานของไทย นำมาสอดคล้องกับวิถีการดำรงชีวิตในชุมชนช่วยประหยัดพลังงานรวมถึงการรักษาสิ่งแวดล้อมด้วย โดยได้เรียนรู้จากการปฏิบัติจริงเพื่อเกิดทักษะและความชำนาญ

วัตถุประสงค์

1. ส่งเสริมและเผยแพร่การผลิตการใช้น้ำมันไบโอดีเซลสู่ชุมชนและพลังชีวมวลผู้สนใจ ทั้งภายในและภายนอกมหาวิทยาลัย
 2. พัฒนาให้นักเรียนนักศึกษา มีความรู้ ความเข้าใจ และทักษะในการผลิต การใช้น้ำมันไบโอดีเซลและพลังชีวมวลโดยใช้วัตถุดิบที่มีในท้องถิ่นโดยบูรณาการร่วมกับการเรียนการสอนของนักศึกษา
 3. ปลูกฝังจิตสำนึกเกี่ยวกับการใช้พลังงานทดแทน และการดูแลรักษาสิ่งแวดล้อม
 4. พัฒนาองค์ความรู้เกี่ยวกับเทคโนโลยีการผลิตและการใช้น้ำมันไบโอดีเซลและพลังงานชีวมวลที่เหมาะสมกับชุมชนท้องถิ่น
 5. เพื่อเป็นศูนย์การเรียนรู้และสนับสนุนการวิจัยรวมถึงการพัฒนาหลักสูตรแบบบูรณาการของคณะและมหาวิทยาลัยด้วยศาสตร์พระราชา
 6. เพื่อตัดวงจรการนำน้ำมันพืชใช้แล้วมาใช้ซ้ำซึ่งส่งผลร้ายต่อสุขภาพของผู้บริโภค
- สรุปผลการดำเนินงานในปีงบประมาณ พ.ศ. 2557

- จำนวนผู้เข้ารับบริการ/ ถ่ายทอดเผยแพร่ความรู้ 590 คน

- โรงเรียน ชุมชนหรือองค์การบริหารส่วนตำบลในเขตรับผิดชอบของมหาวิทยาลัย
ในพื้นที่จังหวัดพิษณุโลกและจังหวัดใกล้เคียง ในพื้นที่รับผิดชอบ 4 แห่ง
- ความพึงพอใจ ร้อยละ 81.88
- ผู้รับบริการมีความรู้ความเข้าใจ ร้อยละ 91.13
- การนำความรู้ไปใช้ประโยชน์ ร้อยละ 88.24



การทำนุบำรุงศิลปวัฒนธรรม

โครงการ/ กิจกรรม	วัตถุประสงค์/ผลที่ คาดว่าจะได้รับ	กลุ่มเป้าหมาย	จำนวน	งบประมาณ	ผู้รับผิดชอบ/ หน่วยงานที่ รับผิดชอบ
ในประเทศ					
ส่งเสริม คุณธรรม จริยธรรม บำเพ็ญ ประโยชน์	ส่งเสริมและปลูกฝัง ให้นักศึกษาเป็นผู้ที่มี คุณธรรม จริยธรรม เห็นแก่ประโยชน์ ส่วนรวม	นักศึกษาชั้นปีที่ 1	100 คน	5,000	ฝ่ายกิจการ นักศึกษา
ส่งเสริมการจัด กิจกรรม นักศึกษาเพื่อ บูรณาการกับ ศิลปวัฒนธรรม	เพื่อสร้างจิตสำนึก และส่งเสริมให้ นักศึกษารักและหวง แหนศิลปวัฒนธรรม และประเพณีอันดี งามของไทย	นักศึกษาคณะ เทคโนโลยีการเก ษตรและอาหาร	200 คน	50,000	ฝ่ายกิจการ นักศึกษา
ตามรอยธรรม	นักศึกษา อาจารย์ เจ้าหน้าที่ได้มีโอกาส บำเพ็ญความดี กลุ่ม เกลาจิตใจให้สะอาด บริสุทธิ์ผ่องใส	นักศึกษาชั้นปีที่ 1	100 คน	20,000	ฝ่ายกิจการ นักศึกษา

การพัฒนาบุคลากร

ชื่อ - สกุล	หัวข้อเรื่อง/หลักสูตร ที่ได้รับการพัฒนา	ระยะเวลา (วัน/เดือน/ปี)	งบประมาณ	หน่วยงาน ที่จัดหลักสูตร	สถานที่จัด หลักสูตร
ในประเทศ					
ผศ.น.สพ.ปรีชา มูลสาร	Low Protein and Net Energy Concepts : The Ways for Sustainable Animal Production	14 – 16 พ.ย. 56	4,200	มหาวิทยาลัยเก ษตรศาสตร์	มหาวิทยาลัยเก ษตรศาสตร์ กรุงเทพฯ
ดร.ชุตินา เลิศลักษณ์	Good Manufacturing Practice	16 ธ.ค. 56	3,000	มหาวิทยาลัย เกษตรศาสตร์	มหาวิทยาลัยเก ษตรศาสตร์
ผศ.ศิริพร ไชยเมือง ดร.ณรทมล เลาะห์รอดพันธ์	Systems Thinking	18 – 20 ธ.ค. 56	-	สถาบัน พระปกเกล้า	จังหวัด กำแพงเพชร

ชื่อ - สกุล	หัวข้อเรื่อง/หลักสูตร ที่ได้รับการพัฒนา	ระยะเวลา (วัน/เดือน/ปี)	งบประมาณ	หน่วยงาน ที่จัดหลักสูตร	สถานที่จัด หลักสูตร
ดร.สุภาวดี แหยมคง	สัมมนา “การพัฒนา ความร่วมมือด้าน วิชาการเครือข่ายโค นม”	21 – 22 ธ.ค. 56	2,500	มหาวิทยาลัยเก ษตรศาสตร์	บ้านไร่ สมเกียรติ สระบุรี
ดร.พรดรัล จุลกัลป์	เสริมความรู้ด้านการ วิจัยและพัฒนา ผลิตภัณฑ์	8 – 10 ม.ค. 57	4,500	มหาวิทยาลัย เกษตรศาสตร์	โรงแรมมารวย การ์เด็น กรุงเทพฯ
ดร.พรดรัล จุลกัลป์ ดร.ชุติมา เลิศลักษณ์ ผศ.อรพิน เสละคร ดร.มลนิภา ศิลาอาสน์ ดร.สาคร สร้อย สังวาลย์	HERP Congress II	21 – 24 ม.ค. 57	76,960	HERP	โรงแรมมิราเคิล แกรนด์ฯ
ดร.ชุติมา เลิศลักษณ์	การพัฒนาครัวฮาลาล ไทยสู่ครัวโลก	23-24 ธ.ค. 56	3,000	สถาบันอาหาร	โรงแรมราม่า การ์เด็น กรุงเทพฯ
ดร.สาคร สร้อย สังวาลย์	การบริหารเศรษฐกิจ สาธารณะ	17 – 19 ม.ค. 57	9,500	สถาบัน พระปกเกล้า	สถาบัน พระปกเกล้า
ดร.สาคร สร้อยสังวาล	การบริหารเศรษฐกิจ สาธารณะ	26 ม.ค. 57	7,470	สถาบัน พระปกเกล้า	สถาบัน พระปกเกล้า
นางสาวกรวรรณ ทอง สอน	ปัญหาอุปสรรคและ เส้นทาง ความก้าวหน้าของ บุคลากรสาย สนับสนุน	22 – 25 ม.ค. 57	8,000	มหาวิทยาลัย อุบลราชธานี	มหาวิทยาลัย อุบลราชธานี
ดร.มลนิภา ศิลาอาสน์	Human Subject Protection Course	21 – 22 ม.ค. 57	-	มหาวิทยาลัย นเรศวร	มหาวิทยาลัย นเรศวร
นางสาวกนกวรรณ พรมจัน	ความสำคัญและการ ตรวจรับรองอาหารฮา ลาลเพื่อการส่งออกฯ	29 – 31 ม.ค. 57	1,500	สถาบันอาหาร	โรงแรมฮอติเคย์ อินน์ เชียงใหม่
ดร.สาคร สร้อยสังวาล	การบริหารเศรษฐกิจ สาธารณะ	31 ม.ค. – 1 ก.พ. 57	8,000	สถาบัน พระปกเกล้า	สถาบัน พระปกเกล้า
ผศ.ดร.น้ำทิพย์ วงษ์ ประทีป	การพัฒนาการสร้าง ผู้ประกอบการใหม่ฯ	5 – 9 ก.พ. 57	2,500	กระทรวงวิทย์ฯ ศาสตร์	จังหวัดเลย
ดร.อุทัยวรรณ ฉัตรธง	การจัดทำแผน ยุทธศาสตร์และ งบประมาณภาครัฐฯ	6 – 9 ก.พ. 57	12,500	จุฬาลงกรณ์ มหาวิทยาลัย	โรงแรมเดอะ ทวินทาวเวอร์ กรุงเทพฯ
ดร.สาคร สร้อยสังวาลย์	การบริหารเศรษฐกิจ สาธารณะ	7 ก.พ. 57	8,000	สถาบัน พระปกเกล้า	สถาบัน พระปกเกล้า

ชื่อ - สกุล	หัวข้อเรื่อง/หลักสูตร ที่ได้รับการพัฒนา	ระยะเวลา (วัน/เดือน/ปี)	งบประมาณ	หน่วยงาน ที่จัดหลักสูตร	สถานที่จัด หลักสูตร
นางสาวเปรมนภา สีโสภ	Beauty from inside out and outside in	20 – 21 ก.พ. 57	2,300	มหาวิทยาลัย นเรศวร	โรงแรมวัง จันทร์ริเวอร์วิว
ดร.สาคร สร้อยสังวาลย์	การบริหารเศรษฐกิจ สาธารณะ	27 ก.พ. – 1 มี.ค. 57	9,500	สถาบัน พระปกเกล้า	สถาบัน พระปกเกล้า
ดร.สาคร สร้อยสังวาลย์	การบริหารเศรษฐกิจ สาธารณะ	7 - 8 มี.ค. 57	6,000	สถาบัน พระปกเกล้า	สถาบัน พระปกเกล้า
นางชนิษฐา ไชยแก้ว	มาตรฐานข้อกำหนด ทั่วไปสำหรับหน่วย ตรวจและการตรวจ คุณภาพภายใน	10 – 12 มี.ค. 57	1,500	สำนักงาน มาตรฐานสินค้า เกษตรและ อาหารแห่งชาติ	โรงแรม เอเชีย แอร์พอร์ต ปทุมธานี
นางสาวเข็มจิรา บุญเลิศ	การลดข้อผิดพลาด จากการวัดค่า pH และการปิเปต เพื่อ เพิ่มประสิทธิภาพใน การทำงาน	21 มี.ค. 57	-	บริษัท เมท เลอร์-โทเลโก (ประเทศไทย) จำกัด	โรงแรมท็อป แลนด์ พิษณุโลก
ผศ.ประภาศิริ ใจผ่อง	ความหลากหลายทาง ชีวภาพและภูมิปัญญา ท้องถิ่น	21 – 22 มี.ค. 57	1,800	มหาวิทยาลัย ราชภัฏ นครสวรรค์	มหาวิทยาลัย ราชภัฏ นครสวรรค์
นางสาวสุกัญญา แดงโม นางสาวสิริพร หัวหาญ	การเลี้ยงไก่พื้นเมือง เพื่อพัฒนารูปแบบ การให้อาหารและการ จัดการที่ลดความ เสี่ยง	21 – 23 มี.ค. 57	1,500	มหาวิทยาลัย นเรศวร	มหาวิทยาลัย นเรศวร
ผศ.ดร.ธวัชชัย ศุภวิทพัฒนา พร้อมบุคลากรของ คณะฯ	ทบทวน และปรับปรุง แผนงานเพื่อเพิ่ม ประสิทธิภาพ	21 – 23 เม.ย. 57	110,000	คณะ เทคโนโลยีการเ เกษตรและ อาหาร	จังหวัดระยอง
ดร.สาคร สร้อยสังวาล	เสวนาผู้นำแห่ง อนาคต	15 พ.ค. 57	5,000	ศูนย์จิตตปัญญา ศึกษา มหาวิทยาลัยมห ิดล	สถาบันวิจัยจุฬา ภรณ์ หลักสี กทม.
นางสาวเข็มจิรา บุญเลิศ	การจัดระบบการซั้ งน้ำหนักในห้องแล็บให้ ได้มาตรฐาน	21 พ.ค. 57	-	บริษัท เมท เลอร์-โทเลโด (ประเทศไทย) จำกัด	โรงแรมท็อป แลนด์ พิษณุโลก
ผศ.ดร.นำทิพย์ วงศ์ประทีป ดร.ชุติมา เลิศลักษณ์	Seminar on Entrepreneurial Development Strategies for Science Park	1 – 3 มี.ย. 57	12,000	กระทรวงวิทยา ศาสตร์	โรงแรมโนโว เทล หัวหิน ซ่า อ่า บีช รีสอร์ท แอนด์ สปา จังหวัดเพชรบุรี
ผศ.ดร.คงศักดิ์ ศรีแก้ว	Food Innovation	12 – 13 มี.ย.	-	มหาวิทยาลัยเก	ศูนย์ประชุม

ชื่อ - สกุล	หัวข้อเรื่อง/หลักสูตร ที่ได้รับการพัฒนา	ระยะเวลา (วัน/เดือน/ปี)	งบประมาณ	หน่วยงาน ที่จัดหลักสูตร	สถานที่จัด หลักสูตร
	Asia Conference 2014	47		เขตรศาสตร์	นานาชาติ ไบ เทค บางนา กรุงเทพฯ
ผศ.ดร.น้ำทิพย์ วงศ์ประทีป ผศ.พิมพ์ชนก พริกบุญ จันทร์	เปิดโลกกว้าง ทาง ปัญญา วิชาศึกษา ทั่วไป	17 – 19 มิ.ย. 57	-	สำนักงาน คณะกรรมการ การอุดมศึกษา	โรงแรมมิลาเคิล แกรนด์ คอน เวนชั่น กรุงเทพฯ
นางสาวกนกวรรณ พรมจีน	กฎระเบียบด้านความ ปลอดภัยของบรรจุ ภัณฑ์อาหารสำหรับ การส่งออกอาหารไป ยังตลาดโลก	27 มิ.ย. 57	5,000	สถาบันอาหาร	โรงแรมจัสมิน กรุงเทพฯ
ดร.อุทัยวรรณ ฉัตรธง	เกณฑ์ประกันคุณภาพ การศึกษาเครือข่าย อุดมศึกษาภาคเหนือ ตอนล่าง	28 – 29 ก.ค. 57	-	มหาวิทยาลัย ราชภัฏ เพชรบูรณ์	มหาวิทยาลัย ราชภัฏ เพชรบูรณ์
นายปณเรศวร์ รัตนประดิษฐ์ นางสาววนิชญา ฉิมนาค	Thailand Research Expo 2014	7 – 9 ส.ค. 57	9,000	สำนักงาน คณะกรรมการ วิจัยแห่งชาติ	โรงแรมเซ็นทา ราแกรนด์ และ บางกอกคอน เวนชั่นเซ็นเตอร์ เซ็นทรัลเวิลด์ กรุงเทพฯ
ผศ.พิมพ์ชนก พริกบุญจันทร์ ผศ.ประภาศิริ ใจผ่อง	National Research Management System : NRMS	7 – 11 ส.ค. 57	-	สำนักงาน คณะกรรมการ วิจัยแห่งชาติ	โรงแรมเซ็นทา ราแกรนด์ และ บางกอกคอน เวนชั่นเซ็นเตอร์ เซ็นทรัลเวิลด์ กรุงเทพฯ
ผศ.ดร.วีระพงษ์ อินทร์ ทอง ผศ.ยิ่งลักษณ์ มูลสาร ดร.อุทัยวรรณ ฉัตรธง นายอดิศักดิ์ แก้วทอง ทรัพย์	ตัวบ่งชี้และเกณฑ์การ ประเมินคุณภาพ การศึกษาภายใน สถานศึกษา ระดับอุดมศึกษา พ.ศ. 2557	28 ส.ค. 57	-	มหาวิทาลัย นเรศวร	โรงแรมท็อป แลนด์พลาซ่า พิษณุโลก
ดร.พรตรีล จุลกัลป์ นางสาวกนกวรรณ พรมจีน	การยกระดับ อุตสาหกรรมอาหาร เพื่อสุขภาพของไทยสู่ สากล	29 – 30 ส.ค. 57	1,400	สถาบัน เทคโนโลยีพระ จอมเกล้าเจ้า คุณทหาร ลาดกระบัง	โรงแรมพูลแมน คิงพาวเวอร์ กรุงเทพฯ
นางสาวจิราภรณ์	การประชุมวิชาการ	11 – 12 ก.ย.	6,000	สำนักงาน	โรงแรมมิลาเคิล

ชื่อ - สกุล	หัวข้อเรื่อง/หลักสูตร ที่ได้รับการพัฒนา	ระยะเวลา (วัน/เดือน/ปี)	งบประมาณ	หน่วยงาน ที่จัดหลักสูตร	สถานที่จัด หลักสูตร
วงศ์สุวรรณ นางสาวพัชราภรณ์ อินริราย	ข้าว ครั้งที่3	57		คณะกรรมการ วิจัยแห่งชาติ	แกรนด์ คอน เวนชั่น กรุงเทพฯ
ดร.ชุติมา เลิศลักษณ์ นางสาวเปรมนภา สีโสภา นางสาวกนกวรรณ พรมจัน นายรัฐชัย สายรวมญาติ	การประชุมวิชาการ ข้าว ครั้งที่3	11 - 12 ก.ย. 57	700	สำนักงาน คณะกรรมการ วิจัยแห่งชาติ	โรงแรมมิลาเคิล แกรนด์ คอน เวนชั่น กรุงเทพฯ
นางสาววณิชญา ฉิมนาค	การประชุมวิชาการ ข้าว ครั้งที่3	11 - 12 ก.ย. 57	3,000	สำนักงาน คณะกรรมการ วิจัยแห่งชาติ	โรงแรมมิลาเคิล แกรนด์ คอน เวนชั่น กรุงเทพฯ
ต่างประเทศ					
ผศ.ยິงลักษณ์ มูลสาร	Dietary manipulation to reduce ruminant urinary nitrogen excretion in order to decrease Green House Gas emission	2 ม.ค. - 30 มิ.ย. 57	100,000	Lincoln University	-
ผศ.น.สพ.ปรีชา มูลสาร	Investigate animal- feed factors influence on urinary nitrogen concentration of forage fed ruminant	1 มี.ค. - 30 มิ.ย. 57	100,000	Lincoln University	
ดร.สุภาวดี แหยมคง	จัดทำวิจัยในกลุ่ม ประเทศอาเซียน	26 เม.ย. - 24 มิ.ย. 57	200,000	Hanoi University of Agricultuer (HUA)	-
ผศ.ดร.น้ำทิพย์ วงษ์ ประทีป ดร.สาคร สร้อยสังวาล	อุทยานวิทยาศาสตร์ และเทคโนโลยี	24 - 30 มิ.ย. 57	30,700	มหาวิทยาลัยเซี ยงใหม่	Japan
ผศ.ดร.คงศักดิ์ ศรีแก้ว	UMAP International Conference 2014	4 - 7 ก.ย. 57	38,000	สำนักงาน คณะกรรมการ การอุดมศึกษา	Osaka University of Commerce

ชื่อ - สกุล	หัวข้อเรื่อง/หลักสูตร ที่ได้รับการพัฒนา	ระยะเวลา (วัน/เดือน/ปี)	งบประมาณ	หน่วยงาน ที่จัดหลักสูตร	สถานที่จัด หลักสูตร
					Japan

ความร่วมมือกับนานาชาติ

ชื่อโครงการ	ชื่อมหาวิทยาลัย	ประเทศ	หมายเหตุ
Cooperation Agreement	Vietnam National University of Agriculture	Vietnam	

ผลการประกันคุณภาพการศึกษา

คณะเทคโนโลยีการเกษตรและอาหาร ได้จัดทำรายงานการประเมินตนเองในปีการศึกษา 2556 เพื่อประเมินผลการดำเนินงานเกี่ยวกับการประกันคุณภาพการศึกษาของคณะฯ ซึ่งจะส่งผลให้เกิดการพัฒนาคุณภาพผลผลิตทางการศึกษารวมถึงการปรับปรุงประสิทธิภาพการปฏิบัติงานได้

คณะเทคโนโลยีการเกษตรและอาหาร ประกอบด้วย 2 สาขาวิชา คือ สาขาวิชาเกษตรศาสตร์ และสาขาวิชาอุตสาหกรรมเกษตร ซึ่งมีการผลิตบัณฑิตทั้งในระดับปริญญาตรีและระดับบัณฑิตศึกษา โดยมีหลักสูตรปริญญาตรีจำนวน 5 หลักสูตร และหลักสูตรระดับบัณฑิตศึกษาจำนวน 1 หลักสูตร คณะฯ มุ่งเน้นในการผลิตบัณฑิตให้มีคุณธรรม คุณภาพ อีกทั้งมุ่งเน้นการผลิตผลงานวิจัยเพื่อแก้ปัญหาของชุมชนหรือในระดับโรงงานอุตสาหกรรม รวมถึงการนำผลงานวิจัยมาใช้ประโยชน์ในเชิงวิชาการ เชิงสาธารณะ หรือเชิงนโยบาย นอกจากนี้คณะฯ ได้ดำเนินงานด้านการบริการวิชาการแก่สังคมโดยได้มีการบูรณาการกับการเรียนการสอนหรือการวิจัย ที่ก่อให้เกิดประโยชน์ต่อการพัฒนานักศึกษา พัฒนาอาจารย์ พัฒนาชุมชน และเกิดงานวิจัยที่สร้างเครือข่ายกับชุมชนท้องถิ่นอย่างต่อเนื่อง อีกทั้งยังมุ่งมั่นในการดำเนินงานบริการวิชาการเพื่อสืบสานโครงการอันเนื่องมาจากพระราชดำริ ซึ่งถือเป็นอีกภารกิจหนึ่งของคณะฯ ในด้านการทำนุบำรุงศิลปวัฒนธรรม รวมถึงภูมิปัญญาท้องถิ่น คณะฯ ได้จัดโครงการที่มีการบูรณาการกับกิจกรรมนักศึกษาและการเรียนการสอนอย่างต่อเนื่อง

ผลการประเมิน ปีการศึกษา 2556 ของคณะ

ในปีการศึกษา 2556 คณะมีผลการประเมินอยู่ในเกณฑ์ดีมาก โดยมีค่าเฉลี่ยทุกตัวบ่งชี้ของผลการประเมินเท่ากับ 4.80 คณะสามารถประเมินได้ครบทุกมิติของระบบการประกันคุณภาพ คือ ด้านปัจจัยนำเข้า (Input) กระบวนการ (Process) และผลผลิต (output) เมื่อพิจารณาผลการประเมินของคณะจำแนกตามองค์ประกอบ ได้ดังนี้

องค์ประกอบที่ 1 ปรัชญา ปณิธาน วัตถุประสงค์และแผนการดำเนินการ มีค่าเฉลี่ยเท่ากับ 5.00 อยู่ในระดับดีมาก

องค์ประกอบที่ 2 การเรียนการสอน มีค่าเฉลี่ยเท่ากับ 4.61 อยู่ในระดับดีมาก

องค์ประกอบที่ 3 การพัฒนานักศึกษา มีค่าเฉลี่ยเท่ากับ 5.00 อยู่ในระดับดีมาก

องค์ประกอบที่ 4 การวิจัย มีค่าเฉลี่ยเท่ากับ 5.00 อยู่ในระดับดีมาก

องค์ประกอบที่ 5	การบริการวิชาการแก่สังคม	มีค่าเฉลี่ยเท่ากับ 5.00 อยู่ในระดับดีมาก
องค์ประกอบที่ 6	การทำนุบำรุงศิลปวัฒนธรรม	มีค่าเฉลี่ยเท่ากับ 4.67 อยู่ในระดับดีมาก
องค์ประกอบที่ 7	การบริหารและการจัดการ	มีค่าเฉลี่ยเท่ากับ 4.81 อยู่ในระดับดีมาก
องค์ประกอบที่ 8	การเงินและงบประมาณ	มีค่าเฉลี่ยเท่ากับ 5.00 อยู่ในระดับดีมาก
องค์ประกอบที่ 9	ระบบและกลไกการประกันคุณภาพ	มีค่าเฉลี่ยเท่ากับ 4.45 อยู่ในระดับดี
องค์ประกอบที่ 97	ตัวบ่งชี้อัตลักษณ์	มีค่าเฉลี่ยเท่ากับ 4.91 อยู่ในระดับดีมาก

จากการรายงานประเมินตนเองของคณะเทคโนโลยีการเกษตรและอาหาร ในปีการศึกษา 2556 จะเห็นได้ว่า องค์ประกอบที่ 2 การเรียนการสอนมีค่าคะแนนเฉลี่ยเพิ่มจาก 4.45 เป็น 4.61 คะแนน ดังนั้นองค์ประกอบดังกล่าวจึงมีการพัฒนา ส่วนองค์ประกอบที่ 6 การทำนุบำรุงศิลปวัฒนธรรม องค์ประกอบที่ 7 การบริหารและการจัดการ และองค์ประกอบที่ 9 ระบบและกลไกประกันคุณภาพ มีค่าคะแนนเฉลี่ยเท่ากับปีที่ผ่านมา ดังนั้นองค์ประกอบทั้ง 3 องค์ประกอบดังกล่าวจึงควรมีการพัฒนาให้มีค่าคะแนนเฉลี่ยมากขึ้น

จุดเด่น

1. ผู้บริหารของคณะฯ มีวิสัยทัศน์ และความสามารถในการวางแผนยุทธศาสตร์การพัฒนาคณะฯ ได้อย่างดี
2. มีส่วนร่วมในการทบทวนและจัดทำแผนยุทธศาสตร์ฯ นอกจากนี้ยังมีการจัดทำแผนปฏิบัติการประจำปี 5 ปี (2555-2559) ที่ชัดเจนและสอดคล้องกับแผนกลยุทธ์ของคณะฯ
3. ผลงานวิจัยสามารถตอบโจทย์ในการแก้ปัญหาเพื่อพัฒนาให้กับชุมชนท้องถิ่นได้จริง เนื่องจากโจทย์วิจัยส่วนใหญ่มาจากการนำปัญหาที่ได้จากการบริการวิชาการมาต่อยอด และผลงานวิจัยสามารถนำไปใช้ประโยชน์ได้จริงกับชุมชน และเชิงพาณิชย์ พร้อมทั้งสามารถนำไปจดอนุสิทธิบัตรได้
4. นักวิจัยมีศักยภาพในการขอกทุนวิจัยจากหน่วยงานภายนอกและผลงานวิจัยสามารถนำดีพิมพ์เผยแพร่ระดับนานาชาติได้
5. มีการบริหารจัดการงานวิจัยทั้งแบบโครงการเดี่ยวและชุดโครงการที่มีการบูรณาการหลายศาสตร์
6. การจัดการเรียนการสอนสอดแทรกด้านทำนุบำรุงศิลปวัฒนธรรมและภูมิปัญญาท้องถิ่น
7. บุคลากรของคณะฯ ตระหนักถึงความสำคัญของการประกันคุณภาพการศึกษาส่งผลให้การดำเนินงานของคณะฯ มีผลการประเมินอยู่ในระดับดีมากอย่างต่อเนื่อง

จุดที่ควรพัฒนา

1. ควรมีการวิเคราะห์จุดแข็ง จุดอ่อนของบุคลากรภายในคณะฯ เพื่อเป็นฐานข้อมูลที่เป็นจุดเด่นของบุคลากร และใช้เป็นข้อมูลในการปรับปรุงแผนการพัฒนาบุคลากร
2. ควรพัฒนาคณาจารย์ในคณะฯ ให้มีสัดส่วนตำแหน่งทางวิชาการมากขึ้น
3. ควรพัฒนาความสามารถของนักศึกษาในด้านภาษาต่างประเทศในประชาคมอาเซียน และภาษาอังกฤษให้มากขึ้น
4. คณะฯ ควรส่งเสริมให้มีการบูรณาการงานวิจัยร่วมกับหน่วยงานภายนอก เช่น มหาวิทยาลัยอื่น หรือหน่วยงานภาครัฐ และเอกชนอื่น เพื่อสร้างเครือข่ายงานวิจัย
5. ควรมีการบูรณาการวิชาการระหว่างศาสตร์ของคณะฯ เพื่อให้ชุมชนที่รับบริการวิชาการเกิดความเข้มแข็งในทุกๆ ด้าน
6. หลักสูตรควรมีการกระบวนการจัดการเรียนรู้และการบูรณาการบริการวิชาการกับงานวิจัยและการทำนุบำรุงศิลปะและวัฒนธรรม
7. คณะฯ ควรมีการสำรวจการปฏิบัติงานที่เป็นจุดเด่นของหลักสูตรหรือสาขาวิชาในทุกพันธกิจ เพื่อสะท้อนอัตลักษณ์ของหลักสูตรหรือสาขาวิชา และนำมากำหนดเป็นประเด็นในการจัดการความรู้ในคณะฯ ซึ่งมีผลต่อการพัฒนาการจัดการศึกษา

โครงการ/กิจกรรมเด่นในรอบปีงบประมาณ พ.ศ. 2557

1. **ชื่อโครงการ :** โครงการส่งเสริมการท่องเที่ยวเชิงเกษตรคณะเทคโนโลยีการเกษตรและอาหาร

หลักการเหตุผล : “การท่องเที่ยวเชิงเกษตรพิบูลสงคราม” เป็นโครงการที่คณะเทคโนโลยีการเกษตรและอาหารจัดขึ้น เพื่อพัฒนาแหล่งเรียนรู้หรือพื้นที่ในการเรียนรู้ที่มีอยู่ในคณะฯ ให้เป็นแหล่งบริการวิชาการแบบท่องเที่ยวเชิงเกษตร ซึ่งแหล่งท่องเที่ยวแต่ละจุดมีการบูรณาการด้านการเรียนการสอนและ/หรือการวิจัยกับการบริการวิชาการแก่สังคม ที่นักศึกษามีส่วนร่วมในการเป็นมัคคุเทศก์บรรยายนำชมแหล่งท่องเที่ยวและนิทรรศการงานวิจัย ทั้งจากการรวบรวมองค์ความรู้ทางวิทยาศาสตร์และเทคโนโลยีที่ทรงพระราชทานตามโครงการพระราชดำริฯ รวมถึงการให้ความรู้ในศาสตร์ต่างๆ ที่สามารถบูรณาการเชื่อมโยงกันได้ตั้งแต่ต้นน้ำถึงปลายน้ำ คือ ตั้งแต่การผลิตวัตถุดิบทางการเกษตรทั้งส่วนที่เป็นพืชผักและเนื้อสัตว์ แปรรูปและพัฒนาผลิตภัณฑ์สุดท้ายโดยอาศัยเทคโนโลยีจากเครื่องมือเครื่องจักรที่สามารถประยุกต์ได้อย่างเหมาะสมกับงาน ทั้งนี้เพื่อสร้างความเข้มแข็ง ความมั่นคงและยั่งยืนในชุมชนท้องถิ่นด้านการเกษตรและอุตสาหกรรมเกษตร ให้เป็นภูมิคุ้มกันตามแนวทางปรัชญาเศรษฐกิจพอเพียง ดังนั้นการพัฒนาแหล่งเรียนรู้หรือพื้นที่เรียนรู้ที่อยู่ภายในคณะเทคโนโลยีการเกษตรและอาหาร มหาวิทยาลัยราชภัฏพิบูลสงครามจึงเป็นอีกมิติหนึ่งที่สามารถส่งเสริมการท่องเที่ยวเชิงเกษตร รวมถึงเกิดการแลกเปลี่ยนเรียนรู้แก่นักเรียน นักศึกษา เกษตรกร กลุ่มแม่บ้าน ชุมชนท้องถิ่น ผู้สนใจทั่วไป รวมถึงบุคลากรภายในและภายนอกมหาวิทยาลัยฯ

วัตถุประสงค์ : เพื่อพัฒนาแหล่งเรียนรู้หรือพื้นที่ในการเรียนรู้ของคณะฯ ให้เป็นแหล่งบริการวิชาการแบบท่องเที่ยวเชิงเกษตร

สรุปผลการดำเนินงาน :

1. มีแหล่งเรียนรู้ของคณะฯ เป็นแหล่งบริการแบบท่องเที่ยวเชิงเกษตร
2. นักเรียน นักศึกษา เกษตรกรพักชำระหนี้ อาจารย์และเจ้าหน้าที่มหาวิทยาลัยราชภัฏกำแพงเพชร มหาวิทยาลัยเชียงใหม่ มหาวิทยาลัยราชภัฏพิบูลสงคราม และผู้สนใจทั่วไปเข้าร่วมโครงการจำนวน 815 คน
3. หน่วยงานภายในและภายนอกที่เข้าศึกษาดูงานจำนวน 6 หน่วยงาน คือ ลูกเสือสามัญจากโรงเรียนเซนต์นิโกลาส พิษณุโลก ผู้สนใจจากงานนิทรรศการ “การพัฒนาศักยภาพการท่องเที่ยว” จากท้องถิ่นสู่อาเซียน เกษตรกรพักชำระหนี้ฯ อาจารย์และเจ้าหน้าที่มหาวิทยาลัยราชภัฏกำแพงเพชร มหาวิทยาลัยราชภัฏเชียงใหม่ นักเรียนโรงเรียนจุฬารัตนราชวิทยาลัย พิษณุโลก สภามหาวิทยาลัยราชภัฏพิบูลสงคราม และบุคลากรภายในมหาวิทยาลัยราชภัฏพิบูลสงคราม
4. นักศึกษาที่ได้รับการฝึกทักษะเป็นมัคคุเทศก์ในการท่องเที่ยวเชิงเกษตร จำนวน 15 คน
5. ผู้เข้าร่วมโครงการมีความพึงพอใจโดยรวมต่อการท่องเที่ยวเชิงเกษตรของคณะฯ ร้อยละ 88.47
6. เกิดการร่วมมือ ประสานงาน และแลกเปลี่ยนเรียนรู้ภายในคณะฯ และภายนอกคณะฯ
7. เกิดการบูรณาการระหว่างศาสตร์ต่างๆ ทางเกษตรตั้งแต่ต้นน้ำถึงปลายน้ำ
8. เกิดการสร้างเครือข่ายกับหน่วยงานภายนอก โดยเฉพาะอย่างยิ่งเกิดความร่วมมือกับสำนักงานเกษตรจังหวัด โดยการท่องเที่ยวเชิงเกษตรพิบูลสงครามเป็นอีกแหล่งท่องเที่ยวหนึ่งของจังหวัดพิษณุโลก
9. สร้างชื่อเสียงของคณะฯ ให้เป็นที่รู้จักแก่บุคคลหรือหน่วยงานภายนอก

10. ได้รับความรู้ใหม่ๆ จากการท่องเที่ยวเชิงเกษตรและสร้างความเพลิดเพลินในการเยี่ยมชมการท่องเที่ยวเชิงเกษตร

การจัดการท่องเที่ยวเชิงเกษตรพืบลสงคราม คณะเทคโนโลยีการเกษตรและอาหาร

กลุ่มที่ 1 : มหาวิทยาลัยราชภัฏกำแพงเพชร วันที่ 22 พฤศจิกายน 2556



กลุ่มที่ 2 : คณะกรรมการบริหารมหาวิทยาลัยราชภัฏพืบลสงครามสัญจร วันที่ 24 ธันวาคม 2556



กลุ่มที่ 3 : นกคึกขามหาวิทยาลัยราชภัฏพืบลสงคราม วันที่ 16 มกราคม 2557



กลุ่มที่ 4 : ลูกเสือสามัญจากโรงเรียนเซนต์เกลาส พิษณุโลก วันที่ 24 มกราคม 2557



กลุ่มที่ 5 : ผู้สนใจจากงานนิทรรศการ “การพัฒนาศักยภาพการท่องเที่ยว” จากท้องถิ่นสุ่อาเซียน และ
เกษตรกรพักชำระหนี้ฯ วันที่ 19-20 กุมภาพันธ์ 2557



กลุ่มที่ 6 : อาจารย์และเจ้าหน้าที่มหาวิทยาลัยราชภัฏเชียงใหม่ วันที่ 31 มีนาคม 2557



กลุ่มที่ 7 : สภามหาวิทยาลัยราชภัฏพิบูลสงคราม วันที่ 31 พฤษภาคม 2557



กลุ่มที่ 8 : นักเรียนโรงเรียนจุฬาภรณราชวิทยาลัย พิษณุโลก วันที่ 14 มิถุนายน 2557



2. ชื่อโครงการ : โครงการการประชุมสัมมนาและจัดนิทรรศการเชิงวิชาการเพื่อถอดบทเรียนการพัฒนาศักยภาพการท่องเที่ยวของมหาวิทยาลัยและชุมชน

หลักการเหตุผล : จากนโยบายรัฐบาลด้านการส่งเสริมการท่องเที่ยวเพื่อสร้างรายได้จากการท่องเที่ยว 2 ล้านล้านบาท ภายในปี 2558 เชื่อมโยงกับยุทธศาสตร์กลุ่มจังหวัดภาคเหนือตอนล่าง ซึ่งต้องการให้นักศึกษา มีคณาจารย์และประชาชนได้รับการพัฒนาและมีความเข้าใจประวัติศาสตร์และศิลปวัฒนธรรม เพื่อรองรับการพัฒนาเป็นแหล่งท่องเที่ยว สอดรับกับการดำเนินการด้านการบริการวิชาการแก่สังคมของคณะต่างๆ ในมหาวิทยาลัยราชภัฏพิบูลสงครามในด้านการท่องเที่ยวซึ่งครอบคลุมทุกมิติ ตั้งแต่การท่องเที่ยวต้นน้ำจนถึงปลายน้ำตามความถนัดของแต่ละศาสตร์ ตลอดจนตามความต้องการจำเป็นของผู้รับบริการวิชาการแก่สังคมด้านการท่องเที่ยว ดังนั้นเพื่อให้เกิดการเผยแพร่ผลการดำเนินงานและเกิดการแลกเปลี่ยนเรียนรู้ ถอดบทเรียนร่วมกันระหว่างหน่วยงานทั้งภายในและภายนอกมหาวิทยาลัยราชภัฏพิบูลสงครามในการดำเนินงานที่เกี่ยวข้องกับการท่องเที่ยว ตลอดจนการจัดสัมมนาทางวิชาการด้านการท่องเที่ยวเพื่อเป็นการเสริมองค์ความรู้ให้แก่บุคลากรทั้งภายในและภายนอกมหาวิทยาลัยราชภัฏพิบูลสงคราม คณะเทคโนโลยีการเกษตรและอาหารจึงจัดโครงการการประชุมสัมมนาและจัดนิทรรศการเชิงวิชาการเพื่อถอดบทเรียนการพัฒนาศักยภาพการท่องเที่ยวของมหาวิทยาลัยและชุมชน ในนามของมหาวิทยาลัยราชภัฏพิบูลสงคราม

วัตถุประสงค์ :

1. เพื่อเผยแพร่ผลการบริการวิชาการด้านการท่องเที่ยวของมหาวิทยาลัยราชภัฏพิบูลสงคราม
2. เพื่อเป็นเวทีให้อาจารย์ นักศึกษาในมหาวิทยาลัยราชภัฏพิบูลสงครามและเครือข่ายได้มีโอกาสนำเสนอผลการดำเนินงานบริการวิชาการด้านการท่องเที่ยวและแลกเปลี่ยนเรียนรู้แนวปฏิบัติในการพัฒนาและยกระดับคุณภาพการบริการวิชาการด้านการท่องเที่ยวเพื่อพัฒนาชุมชนและบุคลากรสำหรับการรองรับการท่องเที่ยว

สรุปผลการดำเนินงาน :

คณะฯ มีการจัดโครงการเผยแพร่ผลการบริการวิชาการด้านการท่องเที่ยวของมหาวิทยาลัยราชภัฏพิบูลสงคราม ในงานการประชุมวิชาการระดับชาติ “พิบูลสงครามวิจัย” และนิทรรศการ “การพัฒนาศักยภาพการท่องเที่ยว” จากห้องถิ่นสู่อาเซียน ระหว่างวันที่ 19-20 กุมภาพันธ์ 2557 มีผู้เข้าร่วมโครงการฯ ทั้งสิ้นจำนวน 450 คน และมีกิจกรรมการประชุมสัมมนาและจัดนิทรรศการเชิงวิชาการเพื่อถอดบทเรียนการพัฒนาศักยภาพการท่องเที่ยวของมหาวิทยาลัยและชุมชน จำนวน 4 กิจกรรม ได้แก่

1. การบรรยายพิเศษ เรื่อง “การส่งเสริมและพัฒนาศักยภาพนักศึกษาและผู้ประกอบการกลุ่มการท่องเที่ยว” ซึ่งผู้เข้าร่วมโครงการมีความพึงพอใจต่อกิจกรรม ร้อยละ 77.40
2. การประชุมสัมมนาเรื่อง “การถอดบทเรียนการพัฒนาศักยภาพการท่องเที่ยวของมหาวิทยาลัยและชุมชน” ซึ่งผู้เข้าร่วมโครงการมีความพึงพอใจต่อกิจกรรม ร้อยละ 80.60
3. นิทรรศการ “การพัฒนาศักยภาพการท่องเที่ยว” จากห้องถิ่นสู่อาเซียน ผู้เข้าร่วมโครงการมีความพึงพอใจต่อกิจกรรม ร้อยละ 79.00
4. การประกวดการประกอบอาหาร “การผลิตอาหารพื้นถิ่น จังหวัดพิษณุโลก ประเภทอาหารคาว” ผู้เข้าร่วมโครงการมีความพึงพอใจต่อกิจกรรม ร้อยละ 85.60

นอกจากนี้ยังมีกิจกรรมรถไฟฟ้านำเที่ยว “การท่องเที่ยวเชิงเกษตร” ซึ่งผู้เข้าร่วมโครงการมีความพึงพอใจต่อกิจกรรม ร้อยละ 87.40

ภาพประกอบ



3. **ชื่อโครงการ :** โครงการส่งเสริมการเรียนรู้ภาษาพม่าเพื่อเตรียมความพร้อมนักศึกษาคณะเทคโนโลยีการเกษตรและอาหาร

หลักการเหตุผล : จากการศึกษาที่ประเทศไทยจะเข้าสู่การเป็นประชาคมอาเซียนในปี พ.ศ. 2558 ดังนั้น เพื่อเป็นการเตรียมความพร้อมให้กับนักศึกษาของคณะเทคโนโลยีการเกษตรและอาหาร คณะฯ จึงส่งเสริมการเรียนรู้ภาษาอาเซียนให้กับนักศึกษา เนื่องจากการประกอบอาชีพของนักศึกษา คณะเทคโนโลยีการเกษตรและอาหารมักทำงานร่วมกับชาวพม่า คณะฯ จึงจัดโครงการส่งเสริมการเรียนรู้ภาษาพม่าให้กับนักศึกษา เพื่อให้ศึกษามีความรู้ภาษาที่ 3 เพื่อเตรียมความพร้อมสำหรับการประกอบอาชีพในอนาคตและสอดคล้องกับยุทธศาสตร์ที่ 1 การเพิ่มขีดความสามารถของบัณฑิตให้มีคุณภาพมาตรฐานในระดับสากลของยุทธศาสตร์อุดมศึกษาไทยในการเตรียมความพร้อมสู่การเป็นประชาคมอาเซียน

วัตถุประสงค์ :

1. เพื่อให้นักศึกษาคณะเทคโนโลยีการเกษตรและอาหารมีทักษะทางภาษาพม่าเพื่อการประกอบอาชีพ
2. เพื่อให้นักศึกษาคณะเทคโนโลยีการเกษตรและอาหารมีความพร้อมเข้าสู่ตลาดแรงงานใน

ภูมิภาคอาเซียน

สรุปผลการดำเนินงาน :

1. นักศึกษาเข้าร่วมการอบรมภาษาพม่า จำนวน 97 คน
2. นักศึกษาที่เข้าร่วมการอบรม มีทักษะทางภาษาพม่าเพิ่มขึ้น โดยมีผู้ที่สอบผ่านการวัดผลและได้รับประกาศนียบัตร จำนวน 73 คน จากผู้เข้าร่วมโครงการทั้งหมด 97 คน คิดเป็นร้อยละ 75.25

ภาพประกอบ



4. ชื่อโครงการ : โครงการวิจัยเพื่อพัฒนาองค์ความรู้และพัฒนาการเรียนการสอน

หลักการเหตุผล : การวิจัยเป็นหนึ่งในภารกิจหลักของหน่วยงานการศึกษาในการเสริมสร้างองค์ความรู้ ตลอดจนเพื่อพัฒนาการเรียนการสอน ดังนั้นเพื่อเป็นการสนับสนุนและส่งเสริมการดำเนินงานวิจัยของบุคลากรคณะเทคโนโลยีการเกษตรและอาหารจึงจัดสรรงบประมาณสนับสนุนการวิจัยให้กับบุคลากรสายวิชาการและ/หรือสายสนับสนุนตลอดจนนักศึกษาของคณะฯ เพื่อกระตุ้นให้เกิดงานวิจัยเพื่อพัฒนาองค์ความรู้และพัฒนาการเรียนการสอน

วัตถุประสงค์ :

1. เพื่อสนับสนุนให้บุคลากรของคณะเทคโนโลยีการเกษตรและอาหารดำเนินงานวิจัยเพื่อพัฒนาองค์ความรู้
2. เพื่อสนับสนุนให้บุคลากรของคณะเทคโนโลยีการเกษตรและอาหารดำเนินงานวิจัยเพื่อพัฒนาการเรียนการสอน

สรุปผลการดำเนินงาน :

1. มีโครงการวิจัยเพื่อพัฒนาองค์ความรู้ จำนวน 3 โครงการ คือ
 - (1) การผลิตถ่านอัดแท่งสมุนไพร
 - (2) ศึกษาปัจจัยที่มีผลต่อการกรองน้ำด้วยระบบรีเวิร์สออสโมซิสต่อคุณภาพน้ำดื่มในท้องถิ่น
 - (3) การพัฒนาผลิตภัณฑ์บำรุงผิวจากน้ำผึ้ง
2. มีโครงการวิจัยเพื่อพัฒนาการเรียนการสอน จำนวน 2 โครงการ คือ
 1. ผลการจัดกิจกรรมการเรียนรู้แบบใช้ปัญหาเป็นหลัก (Problem-Based Learning) ที่มีต่อผลสัมฤทธิ์ทางการเรียนในรายวิชา การจัดการการผลิตและการปฏิบัติการในโรงงานอุตสาหกรรมของนักศึกษาระดับปริญญาตรี สาขาวิชาวิทยาศาสตร์และเทคโนโลยีการอาหารคณะเทคโนโลยีการเกษตรและอาหาร
 2. การพัฒนาผลสัมฤทธิ์ทางการเรียนโดยกระบวนการเรียนรู้แบบร่วมมือประสานใจ (Cooperative Learning) ในรายวิชาโภชนศาสตร์สัตว์เคี้ยวเอื้อง ของนักศึกษาระดับปริญญาตรี สาขาวิชาสัตวศาสตร์ คณะเทคโนโลยีการเกษตรและอาหาร มหาวิทยาลัยราชภัฏพิบูลสงคราม

5. ชื่อโครงการ : โครงการส่งเสริมการจัดกิจกรรมนักศึกษาเพื่อบูรณาการกับศิลปวัฒนธรรม

หลักการเหตุผล : การทำนุบำรุงศิลปวัฒนธรรม เป็นพันธกิจหนึ่งของสถานศึกษาที่จำเป็นต้องให้นักศึกษามีส่วนร่วมในการดำเนินกิจกรรมเพื่อพัฒนามาตรฐานผลการเรียนรู้ทั้ง 5 ด้าน ได้แก่ ด้านคุณธรรมจริยธรรม ด้านความรู้ ด้านทักษะทางปัญญา ด้านทักษะความสัมพันธ์ระหว่างบุคคล และความรับผิดชอบ และด้านทักษะการวิเคราะห์เชิงตัวเลข การสื่อสารและการใช้เทคโนโลยีสารสนเทศ นอกจากนี้ยังมีความจำเป็นต้องมีระบบและกลไกควบคุมการดำเนินการให้เป็นไปอย่างมีประสิทธิภาพ และมีการบูรณาการเข้ากับการเรียนการสอนในการผลิตบัณฑิตเพื่อให้เกิดการพัฒนาด้านการทำนุบำรุงศิลปวัฒนธรรมอันจะเป็นกลไกในการฟื้นฟู อนุรักษ์ สืบสานวัฒนธรรม รวมทั้งส่งเสริมภูมิปัญญาซึ่งเป็นรากฐานของสังคมไทยให้แข็งแกร่งอยู่อย่างยั่งยืน

คณะเทคโนโลยีการเกษตรและอาหาร ได้เล็งเห็นความสำคัญ จึงได้จัดให้มีการบูรณาการด้านทำนุบำรุงศิลปวัฒนธรรมกับการเรียนการสอนในรายวิชาภูมิสังคมเกษตรในภาคเหนือตอนล่าง การฝึกงานเกษตร 1 งานช่างวิศวกรรมเกษตร บรรจุกัญธำอาหาร และการเลี้ยงสัตว์ปีก ที่เปิดสอนในคณะฯ โดยให้อาจารย์ผู้สอนรายวิชาที่บูรณาการเป็นผู้รับผิดชอบร่วมกับฝ่ายกิจการนักศึกษาของคณะฯ เพื่อเป็นการส่งเสริมให้นักศึกษาได้รู้จักการทำนุบำรุงศิลปวัฒนธรรมและประเพณีอันดีงามของไทยตลอดไป

วัตถุประสงค์ :

1. เพื่อสร้างจิตสำนึกให้นักศึกษาร่วมกันเสริมสร้างคุณธรรม จริยธรรม
2. เพื่อส่งเสริมให้นักศึกษารู้จักการทำนุบำรุงศิลปวัฒนธรรมและประเพณีอันดีงามของไทย
3. เพื่อบูรณาการด้านทำนุบำรุงศิลปวัฒนธรรมกับการจัดการเรียนการสอนและกิจกรรมนักศึกษาในรายวิชา 1) ภูมิสังคมเกษตรในภาคเหนือตอนล่าง 2) การฝึกงานเกษตร1 3) งานช่างวิศวกรรมเกษตร 4) บรรจุกัญธำอาหาร 5) การเลี้ยงสัตว์ปีก

สรุปผลการดำเนินงาน :

จากการบูรณาการด้านทำนุบำรุงศิลปะและวัฒนธรรมกับการจัดการเรียนการสอนซึ่งมีการประเมินผลการบูรณาการฯ นี้จากการสังเกตจากพฤติกรรมความสนใจ การตอบสนองต่อการเรียน การสอบถามเชิงลึก หรือการมอบหมายงานหรือกิจกรรมให้นักศึกษาได้ศึกษา ค้นคว้า รวบรวมข้อมูลด้านวัฒนธรรม ประเพณีท้องถิ่น และภูมิปัญญาต่างๆ เช่น ประเพณีการทำขวัญข้าวบูชาพระแม่โพสพ เป็นต้น รวมถึงความเชื่อต่างๆ จากภูมิปัญญาทางด้านเกษตร นอกจากนี้ยังได้ทราบถึงสมุนไพรพื้นบ้านที่มีสรรพคุณทางยาซึ่งสามารถนำมารักษาโรคทั้งคนและสัตว์ นำมาประกอบอาหาร หรือใช้เป็นส่วนประกอบในอาหารสัตว์ ซึ่งจากการจัดกิจกรรมทำให้เกิดการแลกเปลี่ยนเรียนรู้และนำเสนอซึ่งส่งผลให้เกิดการกระตุ้น การเรียนรู้ด้านวัฒนธรรม ประเพณี ความเชื่อและภูมิปัญญาด้านต่างๆ ของนักศึกษา มีความภาคภูมิใจในความเป็นไทยทั้งทางด้านศิลปะและวัฒนธรรมด้านการบริโภค การเกษตร และการทำนุบำรุงพระศาสนา รวมถึงนักศึกษามีความภาคภูมิใจได้ตระหนักถึงการทำนุบำรุงรักษาวัฒนธรรม ประเพณี ความเชื่อ และภูมิปัญญาท้องถิ่นให้คงอยู่ต่อไป

ภาพประกอบ



6. ชื่อโครงการ : โครงการพัฒนาคุณภาพการบริหารจัดการเพื่อการดำเนินการที่เป็นเลิศ (EdPEX)

หลักการเหตุผล : คณะเทคโนโลยีการเกษตรและอาหาร ได้ดำเนินการด้านการประกันคุณภาพการศึกษาภายใน โดยมีคะแนนการประเมินอยู่ในระดับดีมากเป็นเวลา 3 ปีต่อเนื่องกัน “เกณฑ์คุณภาพการศึกษาเพื่อการดำเนินการที่เป็นเลิศ” หรือ “Education Criteria for Performance Excellence (EdPEX)” เป็นกรอบการพัฒนาคุณภาพการบริหารจัดการตามแนวทางของเกณฑ์ Malcolm Baldrige National Quality Award: MBNQA ที่เป็นต้นแบบของรางวัลคุณภาพแห่งชาติ (Thailand Quality Award: TQA) การพัฒนาคุณภาพองค์กรไปสู่ความเป็นเลิศจะต้องมีการพิจารณาถึงความสัมพันธ์และการเชื่อมโยงตั้งแต่แผนยุทธศาสตร์การพัฒนาคณะฯ แผนปฏิบัติการประจำปี การปฏิบัติงาน ผลการดำเนินงาน การติดตามประเมินผล อีกทั้งต้องพิจารณาถึงจุดเด่นหรือจุดเน้นขององค์กรจากบุคลากรทุกภาคส่วน ดังนั้นการมองภาพรวมและจุดเน้นของคณะฯ จากบุคลากรทุกภาคส่วนจึงเป็นสิ่งจำเป็นและเป็นส่วนสำคัญสำหรับการเริ่มต้นการใช้เกณฑ์ EdPEX คณะฯ จึงจำเป็นต้องดำเนินการวิพากษ์ถึงศักยภาพของคณะฯ รวมถึงการรับฟังการวิพากษ์จากหน่วยงานอื่น เพื่อให้เกิด performance excellence ขององค์กรด้านการศึกษาที่เน้นการมองภาพรวมของทั้งองค์กร เน้นทั้งคุณภาพ ประสิทธิภาพ ประสิทธิภาพ การเรียนรู้ และการพัฒนาองค์กรอย่างก้าวกระโดดและยั่งยืน

วัตถุประสงค์ :

1. เพื่ออบรมเชิงปฏิบัติการในเรื่องเกณฑ์คุณภาพการศึกษาเพื่อการดำเนินการที่เป็นเลิศ (EdPEX) แก่บุคลากรของคณะฯ และหน่วยงานภายในมหาวิทยาลัยราชภัฏพิบูลสงคราม
2. เพื่อวิพากษ์ถึงศักยภาพคณะเทคโนโลยีการเกษตรและอาหารและแนวโน้มในการใช้เกณฑ์ EdPEX ในองค์กร

สรุปผลการดำเนินงาน :

1. บุคลากรในคณะฯ และหน่วยงานที่เกี่ยวข้องมีความรู้ความเข้าใจในเรื่องเกณฑ์คุณภาพการศึกษาเพื่อการดำเนินการที่เป็นเลิศ (EdPEX) เพิ่มขึ้น
2. เอกสารจากการวิเคราะห์ศักยภาพองค์กร คือ เอกสารโครงสร้างองค์กร 1 ฉบับ
3. มีกิจกรรมวิพากษ์ศักยภาพของคณะฯ 1 ครั้ง
4. สร้างความร่วมมือ ประสานงาน และแลกเปลี่ยนเรียนรู้ภายในคณะฯ และภายนอกคณะฯ
5. ก่อวัฒนธรรมอันดีแก่องค์กร ในการร่วมกัน “คิดบวก ผนวกใจ” เพื่อให้คณะฯ เกิดการพัฒนาด้านการบริหารจัดการสู่ความเป็นเลิศ
6. คณะฯ เป็นคณะฯ นำร่องเพื่อพัฒนาองค์กรที่มีการบริหารจัดการที่เป็นเลิศ
7. มีโครงการที่ดำเนินการด้านบริหารจัดการคุณภาพที่ได้รับการยอมรับในระดับชาติ EdPEX

ภาพประกอบ

