

# รายงานประจำปี 2555

## คณะเทคโนโลยีการเกษตรและอาหาร



## มหาวิทยาลัยราชภัฏพิบูลสงคราม

คณะเทคโนโลยีการเกษตรและอาหาร

คทก. 003/2556

พฤษภาคม 2556

## คำนำ

คณะเทคโนโลยีการเกษตรและอาหาร ได้จัดทำรายงานประจำปีขึ้นเพื่อแสดงถึงผลการดำเนินงานของคณะฯ ในรอบปีการศึกษา 2555 ที่ผ่านมา โดยรวบรวมและสรุปผลการดำเนินงานในด้านต่าง ๆ ตามภารกิจของคณะฯ เพื่อใช้เป็นข้อมูลในการนำมาประเมินปรับปรุงและพัฒนาการทำงานในอนาคต ตลอดจนเผยแพร่ให้บุคลากรและหน่วยงานต่างๆ ทั้งภายในและภายนอก ได้ทราบถึงผลการดำเนินงานและกิจกรรมที่สำคัญของคณะฯ

ในนามของคณะฯ ขอขอบคุณคณาจารย์ เจ้าหน้าที่ นักศึกษา ทุกคน ที่มีส่วนช่วยผลักดัน สนับสนุนให้การดำเนินงานของคณะฯ สำเร็จลุล่วงไปได้ด้วยดีและขอขอบคุณหน่วยงานต่างๆ ทั้งภายในและภายนอกมหาวิทยาลัยฯ ที่ให้การสนับสนุนด้วยดีเสมอมาและทางคณะฯ หวังเป็นอย่างยิ่งว่าจะได้รับความร่วมมือเช่นนี้ตลอดไป

(ดร.ธวัชชัย ศุภวิทิตพัฒนา)

คณบดีคณะเทคโนโลยีการเกษตรและอาหาร

## สารบัญ

	หน้า
1. ประวัติความเป็นมาของคณะ.....	1
2. ปรัชญา ค่านิยมร่วม วิสัยทัศน์ พันธกิจ วัตถุประสงค์.....	5
3. ยุทธศาสตร์การพัฒนาคณะ ระยะที่ 11 พ.ศ. 2555-2559.....	6
4. การขับเคลื่อนยุทธศาสตร์สู่การปฏิบัติและการติดตามประเมินผล.....	11
5. โครงสร้างการบริหาร.....	12
6. คณะกรรมการประจำคณะ.....	13
7. คณะกรรมการบริหารคณะ.....	14
8. โครงสร้างการบริหารงานวิชาการ.....	18
9. การจัดการศึกษา.....	19
10. งานวิจัยและงานสร้างสรรค์.....	21
11. การพัฒนาครูและบุคลากรทางการศึกษา.....	26
12. การบริการวิชาการแก่สังคม.....	27
13. โครงการตามแนวพระราชดำริ.....	29
14. การทำนุบำรุงศิลปวัฒนธรรม.....	32
15. การพัฒนาบุคลากร.....	33
16. ความร่วมมือกับนานาชาติ.....	37
17. การประกันคุณภาพการศึกษา.....	39
18. กิจกรรมเด่นและผลงานในรอบปี.....	43
19. สารสนเทศ	
- บุคลากรสายผู้สอน.....	47
- บุคลากรสายสนับสนุน.....	49
- อาคาร สถานที่ ครุภัณฑ์หลัก.....	55
- งบประมาณ.....	57
- จำนวนนักศึกษา.....	58

## ประวัติความเป็นมาของคณะ

คณะเทคโนโลยีการเกษตรและอาหารมีประวัติความเป็นมายาวนาน แต่เดิมวิชาเกษตรกรรมของสถานศึกษาฝึกหัดครูถือเป็นกิจกรรมนอกหลักสูตรและเน้นภาคปฏิบัติเป็นสำคัญ เพื่อเป็นการเตรียมบุคลากรครูที่จะจบการศึกษาให้มีความรู้ทางด้านเกษตรกรรม ให้สามารถสอนวิชาที่เกี่ยวข้องกับ ด้านเกษตรกรรมแก่นักเรียนได้ ซึ่งรวมทั้งด้านการปลูกพืชและเลี้ยงสัตว์ จึงจัดให้มีกิจกรรมนอกหลักสูตรทางด้านนี้ขึ้น ต่อมามีการพัฒนาวิชาเกษตรกรรมให้แฝงอยู่ในวิชาวิทยาศาสตร์ จนถึงช่วงก่อน พ.ศ. 2526 ประเทศไทยประสบปัญหา “ครูล้นตลาด” กรมการฝึกหัดครูจึงปรับ พ.ร.บ. วิทยาลัยครูให้สามารถผลิตนักศึกษาสาขาอื่นได้นอกจากผลิตครู ดังนั้น พ.ศ. 2526 – 2527 วิทยาลัยครูพิบูลสงคราม ดำเนินงานสนอง พ.ร.บ. ใหม่ของกรมการฝึกหัดครู โดยเปิดสอนสาขาพืชศาสตร์และสัตวบาล ในรูปของวิทยาลัยชุมชนและร่วมมือกับมหาวิทยาลัยเชียงใหม่สร้างศูนย์ขยายพันธุ์ไม้ดอกไม้ผล หน่วยขยายพันธุ์ส้มโอ ซึ่งเป็นโครงการตามแนวพระราชดำริฯ ณ บริเวณทุ่งทะเลแก้ว โดย หม่อมเจ้าจักรพันธ์ เพ็ญศิริ จักรพันธ์ องคมนตรี เสด็จมาเป็นประธานในพิธีเปิดป้ายศูนย์ขยายพันธุ์ไม้ดอกไม้ผล งานสาธิตฝึกอบรมและส่งเสริมอาชีพราษฎรตามแนวพระราชดำริฯ หน่วยขยายพันธุ์ส้มโอ และในช่วงเวลาเดียวกันนี้ ภาควิชาเกษตรศาสตร์ ได้รับงบประมาณในการจัดสร้างอาคาร ภาควิชาเกษตรศาสตร์ 1 หลัง (ปัจจุบันคืออาคารโรงงานแปรรูปนมสดพาสเจอร์ไรส์ทะเลแก้ว) สำหรับใช้เป็นสถานศึกษาของนักศึกษาเกษตร ที่ทะเลแก้ว

พ.ศ. 2528 วิทยาลัยครูพิบูลสงคราม พิษณุโลก ได้รับการพิจารณาอนุมัติให้เปิดสอนคณะวิชาเกษตรและอุตสาหกรรม โดยปรับจากภาควิชาเกษตรศาสตร์เดิมและจัดองค์การบริหารงานเป็นคณะวิชา เช่นเดียวกับคณะวิชาอื่นๆ

พ.ศ. 2529 วิทยาลัยครูพิบูลสงคราม ได้ร่วมมือกับวิทยาลัยชุมชนแคนาดาเพื่อพัฒนาบุคลากรผู้สอนวิชาวิทยาศาสตร์และเทคโนโลยีการอาหาร โดยให้ทุนอาจารย์ไปศึกษาอบรมและศึกษาดูงานที่ประเทศแคนาดา และในขณะเดียวกันผู้เชี่ยวชาญด้านการแปรรูปอาหารจาก St. Clair College และ Olds College ได้มาอบรมให้ความรู้เกี่ยวกับการแปรรูปอาหารและแปรรูปนม รวมถึงมีการติดตั้งเครื่องมืออุปกรณ์การแปรรูปอาหารและแปรรูปนม ซึ่งสามารถใช้เป็นอุปกรณ์การสอนนักศึกษา ฝึกอบรม และการแปรรูปผลิตผลทางการเกษตร

พ.ศ. 2530 ภาควิชาเกษตรศาสตร์ ซึ่งได้ทดลองดำเนินงานในรูปแบบของคณะวิชา ภาระยะหนึ่งตั้งแต่ปี พ.ศ. 2528 ได้รับการยกฐานะให้เป็นคณะวิชาเกษตรและอุตสาหกรรม ตาม พ.ร.บ. วิทยาลัยครูพุทธศักราช 2528 โดยมีการแบ่งส่วนราชการภายในคณะวิชาออกเป็น 3 ภาควิชา คือ ภาควิชาเกษตรศาสตร์ ภาควิชาส่งเสริมและสื่อสารการเกษตร และภาควิชาอุตสาหกรรมเกษตร

พ.ศ. 2531 นายโสภณ สุวรรณโรจน์ อธิการบดีวิทยาลัยครูพิบูลสงคราม ในช่วงเวลานั้น มีนโยบายสร้าง College farm บริเวณด้านหลังสวนรัชมังคลาภิเษก และสร้างอาคารคณะวิชาเกษตรและ

อุตสาหกรรมในพื้นที่ดังกล่าว (ปัจจุบันเป็นอาคารศูนย์เรียนรู้เกษตรอินทรีย์ทะเลแก้ว เพื่อขับเคลื่อนปรัชญาเศรษฐกิจพอเพียงและโครงการถ่ายทอดเทคโนโลยีการผลิตและการใช้น้ำมันไบโอดีเซล ตามแนวพระราชดำริฯ) ซึ่งแล้วเสร็จในปี พ.ศ. 2532 นอกจากนี้ในปี พ.ศ. 2531 ทางภาควิชาส่งเสริมและสื่อสารการเกษตร ได้เปิดสอนระดับปริญญาตรี 2 ปีหลังอนุปริญญา เพื่อเป็นการต่อยอดในระดับอนุปริญญา

พ.ศ. 2532 ภาควิชาอุตสาหกรรมเกษตร ได้เริ่มเปิดสอนนักศึกษาระดับอนุปริญญารุ่นแรกในโปรแกรมวิชาวิทยาศาสตร์และเทคโนโลยีการอาหาร

พ.ศ. 2534 ภาควิชาอุตสาหกรรมเกษตร เปิดสอนนักศึกษาโปรแกรมวิชาวิทยาศาสตร์และเทคโนโลยีการอาหารระดับปริญญาตรี โดยรับโอนนักศึกษาในระดับอนุปริญญารุ่นแรกเข้าศึกษาต่อเป็นระดับปริญญาตรี

พ.ศ. 2538 มีการประกาศใช้ พ.ร.บ. สถาบันราชภัฏ พ.ศ. 2538 จึงเปลี่ยนชื่อเป็น คณะเกษตรและอุตสาหกรรม

พ.ศ. 2542 เปลี่ยนชื่อจากคณะเกษตรและอุตสาหกรรม เป็น คณะเทคโนโลยีการเกษตร และมีการปรับโครงสร้างการบริหารงานภายในคณะฯ โดยมีการยุบภาควิชาเหลือเฉพาะโปรแกรมวิชา ซึ่งมีทั้งหมด 3 โปรแกรมวิชา คือ โปรแกรมวิชาเกษตรศาสตร์ โปรแกรมวิชาสัตวบาล และโปรแกรมวิชาวิทยาศาสตร์และเทคโนโลยีการอาหาร

พ.ศ. 2545 คณะฯ ได้รับงบประมาณแผ่นดินในการก่อสร้างอาคารปฏิบัติการแปรรูปอาหารและพัฒนาผลิตภัณฑ์ เป็นอาคาร 2 ชั้น มีพื้นที่ใช้สอยประมาณ 1,000 ตารางเมตร

พ.ศ. 2547 เปลี่ยนชื่อจากคณะเทคโนโลยีการเกษตร เป็นคณะเทคโนโลยีการเกษตรและอาหาร ตามกฎกระทรวงและในวันที่ 15 มิถุนายน พ.ศ. 2547 มีพระบรมราชโองการโปรดเกล้าฯ จัดตั้งมหาวิทยาลัยราชภัฏขึ้นแทนสถาบันราชภัฏ ทำให้สถาบันราชภัฏมีฐานะเป็นมหาวิทยาลัยราชภัฏ ตามพระราชบัญญัติมหาวิทยาลัยราชภัฏ พ.ศ. 2547

พ.ศ. 2548 คณะฯ ได้รับการจัดสรรงบประมาณในการก่อสร้างอาคารเทคโนโลยีการเกษตรและอาหาร เป็นอาคาร 3 ชั้น มีพื้นที่ใช้สอยประมาณ 2,800 ตารางเมตร

พ.ศ. 2550 มหาวิทยาลัยราชภัฏพิบูลสงครามได้ออกประกาศ เรื่อง แนวทางการบริหารคณะฯ พ.ศ. 2550 โดยยุบโปรแกรมวิชาเปลี่ยนเป็นหลักสูตรสาขาวิชาแทน และในปีเดียวกันนี้ทางคณะเทคโนโลยีการเกษตรและอาหารได้ทำการปรับปรุงหลักสูตรที่รับผิดชอบจากหลักสูตรกลางของสภาสถาบันราชภัฏ ให้เป็นหลักสูตรของมหาวิทยาลัยราชภัฏพิบูลสงคราม และพัฒนาหลักสูตรใหม่ระดับบัณฑิตศึกษาสาขาวิชาวิทยาศาสตร์และเทคโนโลยีการอาหาร และหลักสูตรระดับปริญญาตรีสาขาวิชาสัตวศาสตร์

พ.ศ. 2551 คณะเทคโนโลยีการเกษตรและอาหาร ยกเลิกการเปิดสอนหลักสูตรต่อเนื่อง (2 ปีหลังอนุปริญญา) เปิดสอนนักศึกษาระดับปริญญาตรี 3 หลักสูตร ได้แก่ หลักสูตรสาขาวิชาเกษตรศาสตร์ สาขาวิชาสัตวศาสตร์ สาขาวิชาวิทยาศาสตร์และเทคโนโลยีการอาหาร และหลักสูตรระดับบัณฑิตศึกษา 1 หลักสูตร ได้แก่ สาขาวิชาวิทยาศาสตร์และเทคโนโลยีการอาหาร และในขณะเดียวกันทางคณะฯ ได้

พัฒนาหลักสูตรใหม่ระดับปริญญาตรีเพิ่มอีก 2 หลักสูตร คือ หลักสูตรสาขาวิชาพัฒนาผลิตภัณฑ์อุตสาหกรรมเกษตร และหลักสูตรสาขาวิชาวิศวกรรมเกษตรและอาหาร นอกจากนี้ ยังได้จัดตั้งศูนย์เรียนรู้เกษตรอินทรีย์ทะเลแก้ว เพื่อขับเคลื่อนปรัชญาเศรษฐกิจพอเพียง

พ.ศ. 2552 คณะเทคโนโลยีการเกษตรและอาหาร เปิดสอนหลักสูตรปริญญาตรีที่พัฒนาขึ้นใหม่ และหลักสูตรเดิม รวมหลักสูตรปริญญาตรีที่เปิดสอน 5 หลักสูตร ได้แก่ หลักสูตรวิทยาศาสตร์บัณฑิต สาขาวิชาเกษตรศาสตร์ สาขาวิชาสัตวศาสตร์ สาขาวิชาวิทยาศาสตร์และเทคโนโลยีการอาหาร สาขาวิชาพัฒนาผลิตภัณฑ์อุตสาหกรรมเกษตร หลักสูตรวิศวกรรมศาสตรบัณฑิต สาขาวิชาวิศวกรรมเกษตรและอาหาร ซึ่งหลักสูตรนี้ถือเป็นหลักสูตรทางด้านวิศวกรรมศาสตร์หลักสูตรแรกของมหาวิทยาลัยฯ นอกจากนี้ยังได้เปิดสอนระดับบัณฑิตศึกษา 1 หลักสูตร คือ หลักสูตรวิทยาศาสตรมหาบัณฑิต สาขาวิชาวิทยาศาสตร์และเทคโนโลยีการอาหาร

พ.ศ. 2552 คณะเทคโนโลยีการเกษตรและอาหาร เปิดสอนหลักสูตรปริญญาตรีที่พัฒนาขึ้นใหม่ และหลักสูตรเดิม รวมหลักสูตรปริญญาตรีที่เปิดสอน 5 หลักสูตร ได้แก่ หลักสูตรวิทยาศาสตร์บัณฑิต สาขาวิชาเกษตรศาสตร์ สาขาวิชาสัตวศาสตร์ สาขาวิชาวิทยาศาสตร์และเทคโนโลยีการอาหาร สาขาวิชาพัฒนาผลิตภัณฑ์อุตสาหกรรมเกษตร หลักสูตรวิศวกรรมศาสตรบัณฑิต สาขาวิชาวิศวกรรมเกษตรและอาหาร ซึ่งหลักสูตรนี้ถือเป็นหลักสูตรทางด้านวิศวกรรมศาสตร์หลักสูตรแรกของมหาวิทยาลัยฯ นอกจากนี้ยังได้เปิดสอนระดับบัณฑิตศึกษา 1 หลักสูตร คือ หลักสูตรวิทยาศาสตรมหาบัณฑิต สาขาวิชาวิทยาศาสตร์และเทคโนโลยีการอาหาร

พ.ศ. 2553 คณะฯ ได้รับการจัดสรรงบประมาณในการก่อสร้างอาคารที่พักผู้เข้าฝึกอบรมเทคโนโลยีการเกษตรและอาหาร เป็นเรือนพัก 3 หลัง ประกอบด้วย เรือนแพทองวารี มีพื้นที่ใช้สอยประมาณ 108 ตารางเมตร เรือนแพทองนที มีพื้นที่ใช้สอยประมาณ 108 ตารางเมตร และเรือนพักสุขวิถี มีพื้นที่ใช้สอยประมาณ 134 ตารางเมตร

พ.ศ. 2554 คณะเทคโนโลยีการเกษตรและอาหาร ได้มีการปรับโครงสร้างระบบการบริหารงาน โดยมีการจัดตั้งสาขาวิชาขึ้น ตามนโยบายของมหาวิทยาลัยราชภัฏพิบูลสงคราม ซึ่งทางคณะฯ จัดตั้งเป็น 2 สาขาวิชา ได้แก่ สาขาวิชาเกษตรศาสตร์ และสาขาวิชาอุตสาหกรรมเกษตร โดยสาขาวิชาเกษตรศาสตร์ ประกอบด้วยหลักสูตรวิทยาศาสตรบัณฑิตสาขาวิชาเกษตรศาสตร์และสาขาวิชาสัตวศาสตร์ ในส่วนสาขาวิชาอุตสาหกรรมเกษตร ประกอบด้วยหลักสูตรวิศวกรรมศาสตรบัณฑิตสาขาวิชาวิศวกรรมเกษตรและอาหาร หลักสูตรวิทยาศาสตรบัณฑิตสาขาวิชาวิทยาศาสตร์และเทคโนโลยีการอาหาร สาขาวิชาพัฒนาผลิตภัณฑ์อุตสาหกรรมเกษตร และหลักสูตรวิทยาศาสตรมหาบัณฑิตสาขาวิชาวิทยาศาสตร์และเทคโนโลยีการอาหาร นอกจากนี้คณะฯ ได้ทำการปรับปรุงหลักสูตรทั้งในระดับปริญญาตรีและระดับบัณฑิตศึกษาทุกหลักสูตร ให้เป็นไปตามกรอบมาตรฐานคุณวุฒิระดับอุดมศึกษาแห่งชาติ (TQF) ใช้หลักสูตรปรับปรุงดังกล่าวสำหรับนักศึกษาที่เข้าศึกษาตั้งแต่ปีการศึกษา 2555 เป็นต้นไป

พ.ศ. 2555 - ปัจจุบัน คณะเทคโนโลยีการเกษตรและอาหาร ได้รับงบประมาณในการก่อสร้างอาคารปฏิบัติการวิศวกรรมเกษตรและอาหาร เป็นอาคาร 3 ชั้น มีพื้นที่ใช้สอยประมาณ 600 ตารางเมตร

เริ่มใช้งานได้ตั้งแต่ภาคการศึกษาที่ 1/2555 และได้รับการจัดสรรงบประมาณสำหรับจัดซื้อครุภัณฑ์ ประกอบการเรียนการสอนด้านวิศวกรรมเกษตรและอาหาร ให้เป็นไปตามเกณฑ์ของสภาวิศวกร นอกจากนี้สาขาวิชาเกษตรศาสตร์ได้รับงบประมาณในการก่อสร้างโรงผลิตปุ๋ยอินทรีย์ เพื่อใช้ฝึกทักษะ ประสบการวิชาชีพให้กับนักศึกษา มีพื้นที่ใช้สอยประมาณ 96 ตารางเมตร ในปัจจุบันคณะฯ อยู่ในระหว่างการพัฒนาหลักสูตรวิทยาศาสตรมหาบัณฑิต สาขาวิชาเทคโนโลยีนิเวศ การจัดตั้งศูนย์พัฒนาผลิตภัณฑ์สุขภาพ และศูนย์วิชาการ สาธิต และอนุรักษ์พันธุ์ไก่พื้นเมือง



## ปรัชญา วิสัยทัศน์ พันธกิจ ค่านิยมร่วมองค์กร เป้าประสงค์

### ปรัชญา (Philosophy)

เทคโนโลยีการเกษตรและอาหาร เพื่อการพัฒนาที่ยั่งยืน

### ค่านิยมร่วม (Shared values)

แบ่งปันและใส่ใจ (Sharing and Caring)

### วิสัยทัศน์ (Vision)

เป็นองค์กรแห่งการเรียนรู้ต้นแบบ พัฒนาคณะ สร้างงาน บนฐานการเกษตร และอุตสาหกรรมเกษตรไทย ให้เป็นภูมิคุ้มกันของชุมชนในการเปลี่ยนแปลงสู่การเป็นประชาคมอาเซียน

### พันธกิจ (Missions)

พัฒนาคณะเทคโนโลยีการเกษตรและอาหารให้เป็นองค์กรแห่งการเรียนรู้ต้นแบบ ที่มีการบริหารจัดการที่ดี บนพื้นฐานค่านิยมของการแบ่งปันและใส่ใจของบุคลากร มุ่งเน้นศึกษา ค้นคว้า วิจัย เพื่อสร้างองค์ความรู้ ต่อยอดภูมิปัญญาท้องถิ่นและจัดการสภาพแวดล้อมการเรียนรู้ ให้เอื้อต่อการถ่ายทอดองค์ความรู้และการแลกเปลี่ยนเรียนรู้ของนักศึกษา บุคลากร ตลอดจนประชาชนทั่วไป เพื่อพัฒนา เป็นผู้นำการเปลี่ยนแปลง ที่สามารถสร้างความเข้มแข็งและความมั่นคงด้านการเกษตรและอุตสาหกรรมเกษตรของชุมชน ให้เป็นภูมิคุ้มกันตามแนวทางปรัชญาของเศรษฐกิจพอเพียง ในการเปลี่ยนแปลงสู่การเป็นประชาคมอาเซียน

### วัตถุประสงค์ (Objectives)

1. ผลิตผลงานวิจัยและงานสร้างสรรค์ที่พัฒนาองค์ความรู้และต่อยอดภูมิปัญญาท้องถิ่นทางการเกษตร และอุตสาหกรรมเกษตร ตามแนวปรัชญาของเศรษฐกิจพอเพียง
2. ผลิตบัณฑิตและบุคลากรที่มีคุณภาพ คุณธรรม จริยธรรม เป็นผู้นำการเปลี่ยนแปลงสู่การเป็นประชาคมอาเซียน
3. ถ่ายทอดเทคโนโลยี ที่สามารถเสริมสร้างความเข้มแข็ง ความมั่นคงทางการเกษตรและอุตสาหกรรมเกษตรของชุมชนตามแนวปรัชญาของเศรษฐกิจพอเพียง
4. อนุรักษ์และทำนุบำรุงศิลปวัฒนธรรม ภูมิปัญญา ทรัพยากรธรรมชาติ สิ่งแวดล้อมของท้องถิ่นและของชาติ
5. พัฒนาคณะฯ ให้เป็นองค์กรแห่งการเรียนรู้ ที่มีประสิทธิภาพสูง (high performance organization)



## ยุทธศาสตร์การพัฒนาคณะ ระยะเวลาที่ 11

พ.ศ. 2555 - 2559

จากวิสัยทัศน์ พันธกิจและวัตถุประสงค์ ภายใต้การวิเคราะห์สภาพแวดล้อมทั้งภายในและภายนอกองค์กร จากกรอบนโยบายและแนวทางการพัฒนาประเทศของรัฐบาล แผนพัฒนาเศรษฐกิจและสังคมแห่งชาติฉบับที่ 11 พ.ศ. 2555 - 2559 ภารกิจตาม พ.ร.บ. มหาวิทยาลัยราชภัฏ พ.ศ. 2547 กรอบแผนอุดมศึกษาระยะยาว 15 ปี และแผนกลยุทธ์ของมหาวิทยาลัยราชภัฏพิบูลสงคราม พ.ศ. 2555 - 2559 ตลอดจนปัจจัยภายนอกอื่น ๆ ที่ไม่สามารถควบคุมได้ เช่น ภาวะความผันผวนทางสภาพแวดล้อมของประเทศและของโลก ปัญหาโลกร้อน ตลอดจนสภาพทางการเมือง สังคมและเศรษฐกิจ ที่มีการเปลี่ยนแปลงอย่างรวดเร็วและซับซ้อนในยุคโลกาภิวัตน์และที่สำคัญเพื่อให้ทันต่อภาวะการณ์ที่เปลี่ยนแปลงสู่การเป็นประชาคมอาเซียน จึงได้จัดทำแผนยุทธศาสตร์การพัฒนาคณะฯ ตามแนวคิดการบริหารจัดการเพื่อสร้างผลสัมฤทธิ์ใน 4 ด้าน ได้แก่ ด้านการตอบสนองความต้องการของผู้ใช้บริการ (customer; external perspective) ด้านนวัตกรรมและองค์ความรู้ขององค์กร (innovation and knowledge perspective) ด้านการบริหารจัดการภายในองค์กร (management; internal perspective) และด้านทรัพยากรขององค์กร (resources perspective) โดยกำหนดยุทธศาสตร์เพื่อบรรลุวัตถุประสงค์ในแต่ละด้านดังต่อไปนี้

**วัตถุประสงค์ที่ 1:** ผลิตผลงานวิจัยและงานสร้างสรรค์ที่พัฒนาองค์ความรู้และต่อยอดภูมิปัญญาท้องถิ่นทางด้านเกษตรและอุตสาหกรรมเกษตร ตามแนวปรัชญาของเศรษฐกิจพอเพียง

**ยุทธศาสตร์ที่ 1:** วิจัยและพัฒนาเทคโนโลยีสร้างเสริมความเข้มแข็งและความมั่นคงด้านการเกษตรและอุตสาหกรรมเกษตรของชุมชน

**ตัวบ่งชี้ความสำเร็จและเป้าหมายเชิงกลยุทธ์**

1. มีจำนวนงานวิจัยเพื่อพัฒนาเทคโนโลยีและเสริมสร้างความเข้มแข็งของชุมชน ต่อยอดภูมิปัญญาท้องถิ่น แก้ปัญหาให้กับชุมชน อุตสาหกรรมในท้องถิ่น เพิ่มมากขึ้นต่อเนื่อง
2. จำนวนงานวิจัยที่ได้รับการตีพิมพ์เผยแพร่หรือมีการรับรองคุณภาพในรูปแบบต่าง ๆ เพิ่มขึ้นอย่างต่อเนื่อง
3. มีผู้ใช้ประโยชน์จากงานวิจัยอย่างชัดเจนและสร้างความเข้มแข็งให้กับผู้ใช้ประโยชน์จากงานวิจัยอย่างเป็นรูปธรรม

**กลยุทธ์**

คณะฯ ต้องพัฒนาระบบบริหารจัดการงานวิจัยและบริการวิชาการแบบบูรณาการเชื่อมโยงการเรียนการสอน เพื่อเป็นกลไกในการกำหนดทิศทาง การส่งเสริม สร้างแรงจูงใจและจัดการให้ทีมงานวิจัย

ปฏิบัติการ (action research) เชิงพื้นที่ (area base) ที่สามารถชี้แนะ ตอบสนองความต้องการและสร้างผลกระทบที่ชัดเจนต่อการพัฒนาความเข้มแข็งและความมั่นคงทางด้านการเกษตรและอุตสาหกรรมเกษตรของชุมชน ประกอบด้วยแผนงานต่างๆ ดังนี้

#### แผนงาน

1. แผนงานพัฒนาระบบบริหารจัดการการวิจัยและบริการวิชาการแบบบูรณาการ
2. แผนงานวิจัยเพื่อตอบสนองความต้องการของชุมชนในการสร้างภูมิคุ้มกันการเปลี่ยนแปลงสู่ประชาคมอาเซียน
3. แผนงานวิจัยพัฒนาการเรียนการสอน เพื่อพัฒนาคนให้มีความสามารถสร้างงานบนฐานการเกษตรและอุตสาหกรรมเกษตรไทย
4. แผนงานวิจัยเฉพาะด้านเพื่อสร้างเอกลักษณ์ของคณะฯ
5. แผนงานวิจัยสืบสานโครงการอันเนื่องมาจากพระราชดำริ เพื่อการพัฒนาท้องถิ่นอย่างยั่งยืนตามสภาพภูมิสังคม

**วัตถุประสงค์ที่ 2:** ผลิตบัณฑิตและบุคลากรที่มีคุณภาพ คุณธรรม จริยธรรม เป็นผู้นำการเปลี่ยนแปลงสู่การเป็นประชาคมอาเซียน

**ยุทธศาสตร์ที่ 2:** พัฒนานักศึกษาและบุคลากรให้มีลักษณะที่พึงประสงค์ของการเป็นพลเมืองอาเซียน

#### ตัวบ่งชี้ความสำเร็จและเป้าหมายเชิงกลยุทธ์

1. ผลการประเมินความพึงพอใจของผู้ใช้บัณฑิตอยู่ในระดับดี หรือมีความพึงพอใจ เมื่อคิดเป็นร้อยละไม่น้อยกว่าร้อยละ 80
2. บัณฑิตสามารถสร้างงานด้วยตนเอง หรือเข้าสู่ตลาดแรงงานได้ไม่น้อยกว่าร้อยละ 80 ภายในระยะเวลา 1 ปี ภายหลังจากสำเร็จการศึกษา
3. ศิษย์เก่าได้รับรางวัลเชิดชูเกียรติอย่างสม่ำเสมอ
4. บุคลากรได้รับรางวัลเชิดชูเกียรติอย่างสม่ำเสมอ

#### กลยุทธ์

คณะฯต้องดำเนินการ พัฒนาบุคลากรทั้งสายวิชาการและสายสนับสนุนให้เป็นผู้ดำเนินการเปลี่ยนแปลงสู่การเป็นประชาคมอาเซียน ที่มีสมรรถนะในการจัดการเรียนรู้แบบมีส่วนร่วม (participatory learning) ที่มีพลังขับเคลื่อนการเปลี่ยนแปลง สามารถจัดลักษณะที่ไม่พึงประสงค์และเสริมสร้างลักษณะที่พึงประสงค์สำหรับบัณฑิตและบุคลากรในการเป็นพลเมืองอาเซียน ตลอดจนพัฒนาสภาพแวดล้อมการเรียนรู้ (learning environment) ที่เอื้อต่อการบ่มเพาะด้านวิชาการ คุณธรรมและจริยธรรม ของนักศึกษาและ บุคลากร เพื่อให้สามารถพัฒนาตนเองและสร้างงานบนฐานการเกษตรและอุตสาหกรรมเกษตรไทยได้อย่างมีประสิทธิภาพและประสิทธิผล โดยมีแผนงานดังนี้

**แผนงาน**

1. แผนงานพัฒนาบุคลากรและสภาพแวดล้อมการเรียนรู้สู่ประชาคมอาเซียน
2. แผนงาน สร้าง พัฒนาและปรับปรุงหลักสูตรให้เหมาะสมกับการเป็นประชาคมอาเซียน
3. แผนงานจัดการศึกษาคณะเทคโนโลยีการเกษตรและอาหาร
4. แผนงานจัดการเรียนรู้แบบมีส่วนร่วมและบูรณาการ เพื่อพัฒนาทักษะการสร้างงานบนฐานการเกษตรและอุตสาหกรรมเกษตรไทย
5. แผนงานเสริมสร้างลักษณะบัณฑิตที่พึงประสงค์ของพลเมืองอาเซียน

**วัตถุประสงค์ที่ 3:** ถ่ายทอดเทคโนโลยี ที่สามารถเสริมสร้างความเข้มแข็ง ความมั่นคงทางด้านการเกษตร และอุตสาหกรรมเกษตรของชุมชนตามแนวปรัชญาของเศรษฐกิจพอเพียง

**ยุทธศาสตร์ที่ 3:** น้อมนำปรัชญาของเศรษฐกิจพอเพียง สร้างต้นแบบความสำเร็จระดับต่างๆ ที่มีความพอเพียง มั่งคั่งและยั่งยืนในชุมชนท้องถิ่น

**ตัวบ่งชี้ความสำเร็จและเป้าหมายเชิงกลยุทธ์**

1. มีศูนย์การเรียนรู้เศรษฐกิจพอเพียงชุมชนเป็นหน่วยงานในสังกัดของคณะ อย่างน้อย 1 แห่ง
2. มีงานบริการวิชาการที่มุ่งสร้างความเข้มแข็งให้กับชุมชนบนฐานปรัชญาเศรษฐกิจพอเพียงอย่างสม่ำเสมอและต่อเนื่อง
3. มีเครือข่ายร่วมกับหน่วยงานภายนอกและชุมชนที่ดำเนินการพัฒนาร่วมกับคณะฯ เพิ่มขึ้นอย่างต่อเนื่อง
4. มีงานบริการวิชาการที่บูรณาการร่วมกับการจัดการเรียนการสอน และ/หรือ งานวิจัยเพิ่มขึ้นอย่างต่อเนื่อง

**กลยุทธ์**

คณะฯ ต้องดำเนินการบริการวิชาการแบบบูรณาการงานวิจัยและการเรียนการสอน รวบรวมองค์ความรู้ ทางวิทยาศาสตร์และเทคโนโลยีที่ทรงพระราชทานตามโครงการพระราชดำริฯ จัดสร้างศูนย์เรียนรู้เศรษฐกิจพอเพียงชุมชน พัฒนาหลักสูตรฝึกอบรม สร้างต้นแบบความสำเร็จระดับบุคคล/ครัวเรือน ระดับชุมชนและการสร้างเครือข่ายเพื่อเสริมสร้างความเข้มแข็งและพึ่งตนเองได้อย่างมั่นคง บนฐานปรัชญาของเศรษฐกิจพอเพียง สร้างภูมิคุ้มกันให้กับชุมชนต่อการเปลี่ยนแปลงสู่การเป็นประชาคมอาเซียน จัดให้มีระบบฐานข้อมูลเพื่อการตัดสินใจและการบริการสารสนเทศทางการเกษตรและอุตสาหกรรมเกษตร โดยมีแผนงานดังนี้

**แผนงาน**

1. แผนงานบริการวิชาการเพื่อสร้างต้นแบบความสำเร็จในการน้อมนำปรัชญาของเศรษฐกิจพอเพียงสู่การปฏิบัติ

2. แผนงานบริการวิชาการตามองค์ความรู้ของคณะฯ
3. แผนงานบริการวิชาการเพื่อตอบสนองความต้องการของท้องถิ่น
4. แผนงานสืบสานโครงการอันเนื่องมาจากพระราชดำริฯ

**วัตถุประสงค์ที่ 4:** อนุรักษ์และทำนุบำรุงศิลปวัฒนธรรม ภูมิปัญญา ทรัพยากรธรรมชาติ สิ่งแวดล้อมของท้องถิ่นและของชาติ

**ยุทธศาสตร์ที่ 4:** พัฒนาต่อยอดศิลปะ วัฒนธรรม ภูมิปัญญา ทรัพยากรธรรมชาติและสิ่งแวดล้อมของท้องถิ่น เพื่อสร้างเอกลักษณ์และเพิ่มคุณค่าผลผลิตและผลิตภัณฑ์ของชุมชน

#### ตัวบ่งชี้ความสำเร็จและเป้าหมายเชิงกลยุทธ์

1. มีผลงานที่บูรณาการภารกิจด้านการเรียนการสอน การวิจัยและบริการวิชาการ ในการพัฒนาภูมิปัญญาท้องถิ่นบนฐานศิลปะและวัฒนธรรมของชุมชนเพิ่มขึ้นอย่างต่อเนื่อง
2. มีการดำเนินงานตามแผนงานหรือโครงการที่เกี่ยวข้องกับการทำนุบำรุงศิลปวัฒนธรรมอย่างสม่ำเสมอและต่อเนื่อง

#### กลยุทธ์

คณะฯ ต้องดำเนินการบูรณาการภารกิจหลัก การวิจัย การเรียนการสอน การบริการวิชาการ และการทำงานนุบำรุงศิลปวัฒนธรรมและภูมิปัญญา ทรัพยากรธรรมชาติและสิ่งแวดล้อมของท้องถิ่น โดยมุ่งเน้น ศึกษา รวบรวมองค์ความรู้ด้านวัฒนธรรมองค์กรที่ส่งเสริมขับเคลื่อนการพัฒนา เพื่อสร้างและพัฒนาวัฒนธรรมองค์กรที่ดีของคณะฯ ดำเนินการวิจัยปฏิบัติการแบบมีส่วนร่วม (participation action research; PAR) ต่อยอด ศิลปวัฒนธรรม และภูมิปัญญาด้านการเกษตรและอุตสาหกรรมการเกษตรของท้องถิ่น เพื่อสร้างเอกลักษณ์ สร้างงานและเพิ่มคุณค่าผลผลิตและผลิตภัณฑ์ของชุมชนสู่ตลาดประชาคมอาเซียน โดยมีแผนงานดังนี้

#### แผนงาน

1. แผนงานสร้างและพัฒนาวัฒนธรรมองค์กรที่ดีของคณะฯ
2. แผนงานเพิ่มคุณค่าศิลปวัฒนธรรม ภูมิปัญญาด้านการเกษตรและอุตสาหกรรมการเกษตรของท้องถิ่น

**วัตถุประสงค์ที่ 5:** พัฒนาคณะฯ ให้เป็นองค์กรแห่งการเรียนรู้ ที่มีประสิทธิภาพสูง (high performance organization)

**ยุทธศาสตร์ที่ 5:** พัฒนามาตรฐานและคุณภาพของการบริหารจัดการสู่การเป็นองค์กรต้นแบบ

#### ตัวบ่งชี้ความสำเร็จและเป้าหมายเชิงกลยุทธ์

1. คณะฯ มีผลการประกันคุณภาพภายในและภายนอก ในระดับดี หรือ ดีมาก

## กลยุทธ์

พัฒนาและปรับปรุงระบบบริหารจัดการคณะฯ ตามหลักการพัฒนาคุณภาพการบริหารจัดการภาครัฐ (Public Sector Management Quality Award; PMQA)

### แผนงาน

1. แผนงานพัฒนาคุณภาพการบริหารจัดการภาครัฐ (PMQA)
2. แผนงานประกันคุณภาพการศึกษา



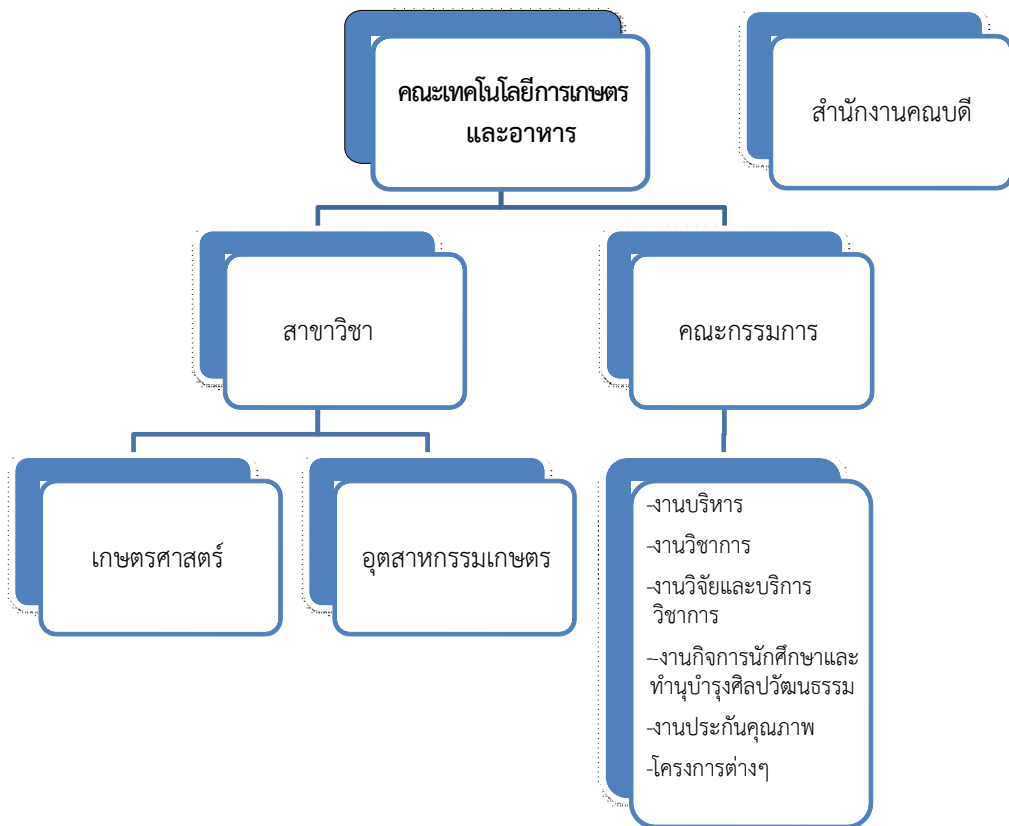
## การขับเคลื่อนยุทธศาสตร์สู่การปฏิบัติและการติดตามประเมินผล

### การขับเคลื่อนยุทธศาสตร์สู่การปฏิบัติและการติดตามประเมินผล

การขับเคลื่อนแผนยุทธศาสตร์การพัฒนาระยะที่ 11 พ.ศ.2555 – 2559 สู่การปฏิบัติ ต้องให้หน่วยงาน/คณะทำงานและบุคลากรทุกภาคส่วนมีส่วนร่วมในการขับเคลื่อน โดยการนำเอาแผนงานในยุทธศาสตร์มาแปลงไปสู่แผนปฏิบัติการ ควบคู่ไปกับการปรับระบบการจัดสรรทรัพยากร การกำหนดและปรับปรุง กฎระเบียบ ข้อบังคับ การสร้างองค์ความรู้ รวมทั้งการติดตามประเมินผลอย่างเป็นระบบ โดยมีแนวนโยบายที่สำคัญ ดังนี้

1. เร่งปรับปรุงโครงสร้างของคณะฯ ให้ทันสมัย มีความยืดหยุ่นและคล่องตัว
2. แต่งตั้งคณะทำงาน/บุคลากร เพื่อเป็นกลไกในการปฏิบัติงาน ให้ครอบคลุมทุกภารกิจตามยุทธศาสตร์
3. เสริมสร้างบทบาทการมีส่วนร่วมของหน่วยงาน/คณะทำงานและบุคลากร บนพื้นฐานของค่านิยมร่วมคือ แบ่งปันและใส่ใจ (Sharing and Caring) เพื่อให้คณะฯ เป็นองค์กรแห่งการเรียนรู้ต้นแบบ พัฒนาคณะฯ สร้างงาน บนฐานการเกษตร และอุตสาหกรรมเกษตรไทย ให้เป็นภูมิคุ้มกันของชุมชนในการเปลี่ยนแปลงสู่การเป็นประชาคมอาเซียน
4. กำหนดแนวทางการจัดสรรงบประมาณตามยุทธศาสตร์และแผนปฏิบัติการของหน่วยงาน/คณะทำงานและบุคลากร ตามหลักการของปรัชญาเศรษฐกิจพอเพียง
5. เร่งปรับปรุงและพัฒนา กฎระเบียบ ข้อบังคับ ตลอดจนวัฒนธรรมองค์กรเพื่อสนับสนุนการขับเคลื่อนยุทธศาสตร์ให้บังเกิดผลในทางปฏิบัติอย่างมีประสิทธิภาพและประสิทธิผล
6. พัฒนาระบบการติดตามประเมินผลและสร้างแรงจูงใจผูกโยงกับดัชนีชี้วัดความสำเร็จของการพัฒนาในทุกระดับ มุ่งเน้นการสร้างผู้นำการเปลี่ยนแปลง
7. จัดให้มีการทบทวนและประเมินผลการดำเนินงานตามแผนยุทธศาสตร์เป็นระยะ ๆ

## โครงสร้างการบริหาร



## คณะกรรมการประจำคณะเทคโนโลยีการเกษตรและอาหาร

(4 มกราคม 2555 – 8 มีนาคม 2556)

คณะกรรมการประจำคณะเทคโนโลยีการเกษตรและอาหาร ซึ่งประกอบไปด้วยบุคลากรภายใน และผู้ทรงคุณวุฒิจากภายนอก ประกอบด้วย

1. นายสาคร	สร้อยสังวาลย์	ประธาน
2. นายคงศักดิ์	ศรีแก้ว	รองประธาน
3. นางปิยวรรณ	ศุภวิทิพัฒนา	กรรมการ
4. นางชนิษฐา	ไชยแก้ว	กรรมการ
5. ผู้ช่วยศาสตราจารย์ประภาศิริ	ใจผ่อง	กรรมการ
6. นายรัฐชัย	สายรวมญาติ	กรรมการ
7. ผู้ช่วยศาสตราจารย์ทรงพรรณ	สังข์ทรัพย์	กรรมการ
8. ผู้ช่วยศาสตราจารย์พิมพ์ชนก	พริกบุญจันทร์	กรรมการ
9. รองศาสตราจารย์ ดร.นคร	ณ ลำปาง	กรรมการ
10. ผู้ช่วยศาสตราจารย์ลักขณา	รุจนะไกรกานต์	กรรมการ
11. ผู้ช่วยศาสตราจารย์ ดร.ศกร	คุณวุฒิฤทธิธรณ	กรรมการ
12. นายดำรงชัย	เดชาธิคม	กรรมการ
13. นายบุญเลิศ	สอาดสิทธิศักดิ์	กรรมการ
14. นายธนกร	ภูพรหมเจริญ	กรรมการ
15. นายอดิศักดิ์	แก้วทองทรัพย์	กรรมการและเลขานุการ



## คณะกรรมการบริหาร

(พ.ศ. 2555 – 8 มีนาคม 2556)

---



### รายชื่อคณะกรรมการบริหารคณะฯ (จากซ้ายไปขวา บนลงล่าง)

1. นายสาคร	สร้อยสังวาลย์	คณบดี
2. นายคงศักดิ์	ศรีแก้ว	รองคณบดี
3. ผู้ช่วยศาสตราจารย์อรพิน	เสละคร	รองคณบดี
4. ผู้ช่วยศาสตราจารย์ยิ่งลักษณ์	มูลสาร	รองคณบดี
5. นางปิยวรรณ	ศุภวิฑิตพัฒนา	ประธานหลักสูตร
6. นางสาวสุภาวดี	แหยมคง	ประธานหลักสูตร
7. นางชนิษฐา	ไชยแก้ว	ประธานหลักสูตร
8. ผู้ช่วยศาสตราจารย์พิมพ์ชนก	พริกบุญจันทร์	ประธานหลักสูตร
9. นายรัฐรัชชัย	สายรวมญาติ	ประธานหลักสูตร
10. นางสาวพรตรีล	จุลกัลป์	ประธานหลักสูตร
11. นายอดิศักดิ์	แก้วกองทัพ	หัวหน้าสำนักงานคณบดี
12. นางผุสดี	เจริญชอบ	กรรมการ
13. นางสาวจิราพร	น่วมนุช	เลขานุการ

## คณะกรรมการประจำคณะเทคโนโลยีการเกษตรและอาหาร

(9 มีนาคม 2556 – ปัจจุบัน)

คณะกรรมการประจำคณะเทคโนโลยีการเกษตรและอาหาร ซึ่งประกอบไปด้วยบุคลากรภายใน และผู้ทรงคุณวุฒิจากภายนอก ประกอบด้วย

1. นายธวัชชัย	ศุภวิทิตพัฒนา	ประธาน
2. นางสาวอุทัยวรรณ	ฉัตรธง	รองประธาน
3. นางปิยวรรณ	ศุภวิทิตพัฒนา	กรรมการ
4. นางชนิษฐา	ไชยแก้ว	กรรมการ
5. นางสาวสุภาวดี	แหยมคง	กรรมการ
6. นายรัฐชัย	สายรวมญาติ	กรรมการ
7. ผู้ช่วยศาสตราจารย์ทรงพรรณ	สังข์ทรัพย์	กรรมการ
8. ผู้ช่วยศาสตราจารย์พิมพ์ชนก	พริกบุญจันทร์	กรรมการ
9. ผู้ช่วยศาสตราจารย์ลักขณา	รุจนะไกรกานต์	กรรมการ
10. ผู้ช่วยศาสตราจารย์ ดร.ศกร	คุณวุฒิติธิธรณ	กรรมการ
11. นายดำรงชัย	เดชาธิคม	กรรมการ
12. นายบุญเลิศ	สอาดสิทธิศักดิ์	กรรมการ
13. นายธนกร	ภูพรหมเจริญ	กรรมการ
14. นายอดิศักดิ์	แก้วกองทรัพย์	กรรมการและเลขานุการ

## คณะกรรมการบริหาร

(9 มีนาคม 2556 – ปัจจุบัน)

---



### รายชื่อคณะกรรมการบริหารคณะฯ (จากซ้ายไปขวา บนลงล่าง)

1. นายธวัชชัย	ศุภวิทิตพัฒนา	ประธานกรรมการ
2. นางปิยวรรณ	ศุภวิทิตพัฒนา	กรรมการ
3. นางสาวอุทัยวรรณ	ฉัตรธง	กรรมการ
4. ผู้ช่วยศาสตราจารย์อรพิน	เสละคร	กรรมการ
5. นางสาวเกตุการ	ดาจันทา	กรรมการ
6. นางชนิษฐา	ไชยแก้ว	กรรมการ
7. นางสาวสุภาวดี	แหยมคง	กรรมการ
8. ผู้ช่วยศาสตราจารย์พิมพ์ชนก	พริกบุญจันทร์	กรรมการ
9. นางสาวพรตรีล	จุลกลป์	กรรมการ
10. นายรัฐชัย	สายรวมญาติ	กรรมการ
11. นายอดิศักดิ์	แก้วกองทัพ	กรรมการและเลขานุการ
12. นางสาวจีราพร	น่วมนุช	ผู้ช่วยเลขานุการ
13. นางสาวกรวรรณ	ทองสอน	ผู้ช่วยเลขานุการ

### โครงสร้างการบริหารงานวิชาการ

คณะเทคโนโลยีการเกษตรและอาหาร แบ่งงานวิชาการออกเป็น 2 สาขาวิชา ได้แก่สาขาวิชาอุตสาหกรรมเกษตร และสาขาวิชาเกษตรศาสตร์ มีการบริหารในแต่ละหลักสูตรโดยคณาจารย์ประจำหลักสูตรและผู้รับผิดชอบหลักสูตร ตามเกณฑ์มาตรฐานของสำนักงานคณะกรรมการการอุดมศึกษา (สกอ.) และกระทรวงศึกษาธิการ

สาขาวิชาอุตสาหกรรมเกษตร	สาขาวิชาเกษตรศาสตร์
หลักสูตรระดับปริญญาโท 1 หลักสูตร 1. วท.ม. วิทยาศาสตร์และเทคโนโลยีการอาหาร	มีแผนพัฒนาหลักสูตรระดับปริญญาโท 1 หลักสูตร 1. วท.ม. เทคโนโลยีนิเวศ
หลักสูตรระดับปริญญาตรี 3 หลักสูตร 1. วท.บ. วิทยาศาสตร์และเทคโนโลยีการอาหาร 2. วท.บ. พัฒนาผลิตภัณฑ์อุตสาหกรรมเกษตร 3. วศ.บ. วิศวกรรมเกษตรและอาหาร	หลักสูตรในระดับปริญญาตรี 2 หลักสูตร 1. วท.บ. เกษตรศาสตร์ 2. วท.บ. สัตวศาสตร์

ในส่วนของการบริหารจัดการคณะฯ ดำเนินงานในรูปแบบคณะกรรมการในระดับต่าง ๆ ตั้งแต่คณะกรรมการประจำคณะฯ คณะกรรมการบริหารคณะฯ คณะกรรมการดำเนินงานด้านต่าง ๆ ซึ่งจะประสานงานร่วมกันกับคณาจารย์ประจำและผู้รับผิดชอบในแต่ละหลักสูตร โดยมีสำนักงานคณบดีเป็นหน่วยงานสนับสนุนในการปฏิบัติภารกิจต่าง ๆ ของคณะกรรมการ กลุ่มสาขาวิชาและหลักสูตรต่าง ๆ

## การจัดการศึกษา

### 1. หลักสูตรและสาขาที่เปิดสอนในปีการศึกษา 2555

ระดับการศึกษา	สาขาวิชาที่เปิดสอน
ปริญญาโท (วิทยาศาสตร์มหาบัณฑิต)	1. วิทยาศาสตร์และเทคโนโลยีการอาหาร
ปริญญาตรี 4 ปี (วิทยาศาสตร์บัณฑิต)	1. เกษตรศาสตร์ 2. สัตวศาสตร์ 3. วิทยาศาสตร์และเทคโนโลยีการอาหาร 4. พัฒนาผลิตภัณฑ์อุตสาหกรรมเกษตร
ปริญญาตรี 4 ปี (วิศวกรรมศาสตรบัณฑิต)	1. วิศวกรรมเกษตรและอาหาร

### 2. การพัฒนา/ปรับปรุงหลักสูตรในปีการศึกษา 2555

ในปีการศึกษา 2555 คณะเทคโนโลยีการเกษตรและอาหาร ได้เปิดสอนหลักสูตรปริญญาตรี จำนวน 5 หลักสูตร และปริญญาโทจำนวน 1 หลักสูตร ดังกล่าวข้างต้น ซึ่งมีการปรับปรุงหลักสูตรให้ เป็นไปตามกรอบมาตรฐานคุณวุฒิระดับอุดมศึกษา (TQF) และได้รับความเห็นชอบจากสำนักงาน คณะกรรมการการอุดมศึกษา (สกอ.) แล้วจำนวน 4 หลักสูตร คือ หลักสูตรวิทยาศาสตร์มหาบัณฑิต สาขาวิชาวิทยาศาสตร์และเทคโนโลยีการอาหาร หลักสูตรวิทยาศาสตรบัณฑิตสาขาวิชาสัตวศาสตร์ สาขาวิชาวิทยาศาสตร์และเทคโนโลยีการอาหาร และสาขาวิชาพัฒนาผลิตภัณฑ์อุตสาหกรรม ยังคงอยู่ใน ระหว่างการดำเนินการอีก 2 หลักสูตร คือ หลักสูตรวิทยาศาสตรบัณฑิตสาขาวิชาเกษตรศาสตร์ และ หลักสูตรวิศวกรรมศาสตรบัณฑิต สาขาวิชาวิศวกรรมเกษตรและอาหาร นอกจากนี้ ในปีการศึกษา 2555 คณะฯ ยังได้ดำเนินการพัฒนาหลักสูตรวิทยาศาสตรมหาบัณฑิต สาขาวิชาเทคโนโลยีนิเวศอีก 1 หลักสูตร

### 3. กิจกรรมการพัฒนานักศึกษาในปีการศึกษา 2555

โครงการ/กิจกรรม	กลุ่มเป้าหมาย	จำนวน	งบประมาณ	ผู้รับผิดชอบ
1. ก้าวแรกของเราชาวเกษตร	นักศึกษาชั้นปีที่ 1	100 คน	30,000	ผศ.อรพิน เสละคร
2. เกษตรร่วมใจ เล่นกีฬา ต้านยาเสพติด	นักศึกษาทุกชั้นปี	300 คน	10,000	ผศ.อรพิน เสละคร
3. ส่งเสริมและพัฒนาบัณฑิต	นักศึกษาทุกชั้นปี	300 คน	40,000	ผศ.อรพิน เสละคร
4. เครือข่ายผู้นำนักศึกษา	ทีมสโมสรนักศึกษา กลุ่มมหาวิทยาลัย ภาคเหนือตอนล่าง	50 คน	10,000	ผศ.อรพิน เสละคร
5. เตรียมความพร้อมก่อนสู่อาชีพ	นักศึกษาชั้นปีที่ 4	121 คน	10,000	ผศ.อรพิน เสละคร
6. ส่งเสริมวิชาการให้แก่บัณฑิตและศิษย์เก่า	บัณฑิตและศิษย์เก่า คณะฯ	20 คน	10,000	ผศ.อรพิน เสละคร

#### 4. ศิษย์เก่าหรือนักศึกษาปัจจุบันที่ได้รับการประกาศเกียรติคุณยกย่อง

ชื่อ - นามสกุล	รางวัลที่ได้รับ	หน่วยงานที่มอบรางวัล
นางสาวสุตารัตน์ ไทลเจริญ	เยาวสตรีไทยดีเด่น	สภาสังคมสงเคราะห์แห่งประเทศไทย ในพระบรมราชูปถัมภ์



## งานวิจัยและงานสร้างสรรค์

### 1. งานวิจัยและงานสร้างสรรค์ในปีงบประมาณ พ.ศ. 2555

#### ➤ แหล่งทุนภายใน

ชื่องานวิจัย/งานสร้างสรรค์	ชื่อผู้ทำวิจัย/ผู้วิจัยร่วม (กรณีทำเป็นชุดโครงการ)	จำนวนงบประมาณ (บาท)	แหล่งเงิน สนับสนุนวิจัย
1. สูตรและกรรมวิธีที่เหมาะสมในการผลิตโดนัทเค้กจากกากถั่วเหลือง	ดร.พรดรีล จุลกัลป์	5,000	คทก. (งบคณะฯ)
2. สู่ลักษณะการผลิตอาหารเพื่อการค้าชุมชนจอมทอง	ดร.ปิยวรรณ ศุภวิทิตพัฒนา	5,000	คทก. (งบคณะฯ)
3. แป้งผสมชุดทอดจากแป้งข้าวตัดแปรสารซ์โดยวิธีความร้อนกับความชื้นทดแทนแป้งสาลี	ดร.ชุติมา เลิศลักษณ์	5,000	คทก. (งบคณะฯ)
4. การผลิตถั่วเหลืองหมักที่ปลอดภัยและมีคุณค่าทางโภชนาการสูงด้วยราโมแนสคัสเพื่อเพิ่มมูลค่าสินค้าเกษตรและสร้างขีดความสามารถในการแข่งขัน	ดร.เกตุการ ดาจันทร์	231,000	มพรส.
5. การสำรวจความต้องการฝึกอบรม ณ โครงการจัดตั้งโรงเรียนยางพาราภาคเหนือ มพรส.	ผศ.ยิ่งลักษณ์ มุลสาร	20,000	คทก. (งบโครงการฯ)
6. ทักษะการปลูกยางพาราของเกษตรกรผู้ปลูกยางพาราในจังหวัดพิษณุโลก	อาจารย์ชนิษฐา ไชยแก้ว	20,000	คทก. (งบโครงการฯ)
7. การศึกษาพื้นที่ที่เหมาะสมสำหรับการปลูกยางพาราในจังหวัดพิษณุโลก	ดร.สาคร สร้อยสังวาลย์	20,000	คทก. (งบโครงการฯ)
8. การพัฒนาการผลิตก๊าซชีวภาพจากนมบูด	อาจารย์รัฐชัย สายรวมญาติ	40,000	มพรส.
9. สถานภาพและการพัฒนาประสิทธิภาพการผลิตโคเนื้อของเกษตรกรในกลุ่มผู้เลี้ยงโคเนื้อ ตำบลบางดงอำเภอชาติตระการ จังหวัดพิษณุโลก	ดร.สุภาวดี แหม่มคง	50,000	กองทุนวิจัย มพรส.
10. การประเมินความพึงพอใจของนักศึกษาที่มีต่อหลักสูตรวิทยาศาสตรบัณฑิต สาขาสัตวศาสตร์ คณะเทคโนโลยีการเกษตรและอาหาร มหาวิทยาลัยราชภัฏพิบูลสงคราม	ดร.สุภาวดี แหม่มคง	6,000	มพรส.

#### ➤ แหล่งทุนภายนอก

ชื่องานวิจัย/งานสร้างสรรค์	ชื่อผู้ทำวิจัย/ผู้วิจัยร่วม (กรณีทำเป็นชุดโครงการ)	จำนวนงบประมาณ (บาท)	แหล่งเงิน สนับสนุนวิจัย
1. การสำรวจและรวบรวมพันธุ์พืชผักพื้นบ้านที่ใช้เป็นอาหารในเขตอำเภอวังทอง จังหวัดพิษณุโลก	ผศ.ประภาศิริ ใจผ่อง (1 ต.ค 54 – 30 ก.ย 55)	70,000	สกอ.
2. การใช้ประโยชน์น้ำเป็นแหล่งโปรตีนในขนมขบเคี้ยว	ผศ.พิมพ์ชนก พริกบุญจันทร์	80,000	สกอ.
3. การพัฒนาผงปรุงรสจากถั่วเหลืองหมักโดยใช้ภูมิปัญญาท้องถิ่นภาคเหนือเพื่อผู้บริโภคคนไทย	ดร.พรดรีล จุลกัลป์	120,000	สกอ.
4. การยืดอายุการเก็บรักษากล้วยเดี่ยวเส้นเล็ก	ดร.ธวัชชัย ศุภวิทิตพัฒนา	270,000	สกว.(MAG I)
5. การเพิ่มมูลค่ากากเหลือทิ้งจากระบวนการผลิตน้ำองุ่นเป็นบอดีส์ครีบ	ดร.เกตุการ ดาจันทร์	270,000	สกว. (MAG I)



ชื่องานวิจัย/งานสร้างสรรค์	ชื่อผู้ทำวิจัย/ผู้วิจัยร่วม (กรณีทำเป็นชุดโครงการ)	จำนวนงบประมาณ (บาท)	แหล่งเงิน สนับสนุนวิจัย
6. ผลของปริมาณแอมิโลสต่อค่าดัชนีน้ำตาลในขนมไทย	ผศ.ดร.คงศักดิ์ ศรีแก้ว	270,000	สกว. (MAG I)
7. การเพิ่มมูลค่ากล้วยตากตากเกรดและไซร์ปกล้วยเพื่อผลิตเป็นอาหารขบเคี้ยวชนิดแห้ง	ดร.อุทัยวรรณ ฉัตรธง	270,000	สกว. (MAG I)
8. ก๋วยเตี๋ยวดัชนีน้ำตาลต่ำ	ผศ.ดร.คงศักดิ์ ศรีแก้ว	1,000,000	วช.
9. การประยุกต์ใช้โพลีลิกทิกส์และวิศวกรรมคุณค่าสำหรับลดต้นทุนการผลิตข้าวในภาคเหนือตอนล่าง	ดร.สาคร สร้อยสังวาล (30% ของ 5,689,411 บาท)	1,706,823.3	สวก.

## 2. งานวิจัย และงานสร้างสรรค์ที่ได้รับการตีพิมพ์เผยแพร่ ในปี พ.ศ. 2555

### 2.1. การตีพิมพ์ในรายงานสืบเนื่องจากการประชุมวิชาการระดับชาติ/ระดับนานาชาติ หรือมีการตีพิมพ์ในวารสารวิชาการที่ปรากฏในฐานข้อมูล TCI

#### • การตีพิมพ์ในรายงานสืบเนื่องจากการประชุมวิชาการระดับชาติ

- 1) กาญจนา ไกรแสง และคงศักดิ์ ศรีแก้ว. 2555. ผลของปริมาณแอมิโลสต่ออัตราการย่อยสลายและค่าดัชนีน้ำตาลของเส้นก๋วยเตี๋ยว. รายงานสืบเนื่องจากการประชุมวิชาการระดับชาติ. การประชุมวิชาการแห่งชาติ มหาวิทยาลัยเกษตรศาสตร์ วิทยาเขตกำแพงแสน ครั้งที่ 9 วันที่ 6-7 ธันวาคม 2555 หน้า 445-451.
- 2) จรรยา แสงเขียว และคงศักดิ์ ศรีแก้ว. 2555. ชุดตรวจสอบการปลอมปนข้าวหอมมะลิ. นำเสนอภาคบรรยาย. รายงานสืบเนื่องจากการประชุมวิชาการระดับชาติ. การประชุมวิชาการแห่งชาติ มหาวิทยาลัยเกษตรศาสตร์ วิทยาเขตกำแพงแสน ครั้งที่ 9. วันที่ 6-7 ธันวาคม 2555 หน้า 468-474.
- 3) Uttaphon Panya and Khongsak Srikaeo. 2012. Simple and fast chemical techniques for determination of fresh-aged rice index. International Conference of Food and Applied Bioscience: Creation for Better Life. The 3<sup>rd</sup> Agro-Industry Conference, Chiang Mai University, Chiang Mai. 6-7 February 2012. pp 1-5.
- 4) สุภาวดี แหยมคง จามจรี อินทนะ กษิดิเดช พรหมสัมพันธ์ มัทนียา สารกุล และศกร คุณวุฒิมฤทธิธิน. 2555. ปัจจัยที่มีอิทธิพลต่อรายได้ในการผลิตโคเนื้อของเกษตรกรรายย่อย ตำบลบ้านดง อำเภอชาติตระการ จังหวัดพิษณุโลก. รายงานสืบเนื่องจากการประชุมวิชาการเกษตรนเรศวร ครั้งที่ 10 (เกษตรภาคเหนือตอนล่าง) วันที่ 24 - 25 กรกฎาคม 2555 ณ คณะเกษตรศาสตร์ ทรัพยากรธรรมชาติและสิ่งแวดล้อมมหาวิทยาลัยนเรศวร พิษณุโลก. หน้า 1-7.
- 5) บุญยกฤต รัตนพันธุ์ พิมพ์ชนก พริกบุญจันทร์ วชิระ สิงห์คง และรัชณี นิชากร. 2555. การผลิตและคุณภาพบางประการของเครื่องต้มน้ำข้าวกล้องงอกผสมพืชต่างชนิด. รายงานสืบเนื่องจากการประชุมวิชาการข้าวแห่งชาติ ครั้งที่ 2 วันที่ 21-23 ธันวาคม 2555 โรงแรม Swissotel Le Concorde, กรุงเทพมหานคร. หน้า 597-600.

- การตีพิมพ์ในรายงานสืบเนื่องจากการประชุมวิชาการระดับนานาชาติ หรือมีการตีพิมพ์ในวารสารวิชาการที่ปรากฏในฐานข้อมูล TCI

- 6) อุทัยวรรณ ฉัตรธง. 2555. ผลของรำข้าวต่อคุณภาพของไอศกรีมกะทิลดไขมัน. วารสารวิจัยราชภัฏพระนคร. 7(1): 44-51.
- 7) ปิยวรรณ ศุภวิฑิตพัฒนา. 2555. การพัฒนาผลิตภัณฑ์ฟักเชื่อมอบแห้งสมุนไพรที่มีฤทธิ์ต้านอนุมูลอิสระ. Rajabhat J. Sci. Humanit. Soc. Sci. 13(1): 20-26.
- 8) พิมพ์ชนก พริกบุญจันทร์. 2555. การศึกษากระบวนการผลิตเครื่องดื่มจากตะไคร้ผสมใบเตย. Rajabhat J. Sci. Humanit. Soc. Sci. 13(1): 27-33.
- 9) น้ำทิพย์ วงษ์ประทีป สุขสมาน สังโยคะ และปวีณา น้อยทัฬห. 2555. การพัฒนาผลิตภัณฑ์สมุนไพรที่มีฤทธิ์ต้านอนุมูลอิสระ. Rajabhat J. Sci. Humanit. Soc. Sci. 13(1): 34-41.
- 10) น้ำทิพย์ วงษ์ประทีป สุขสมาน สังโยคะ และปวีณา น้อยทัฬห. 2555. การใช้กากถั่วลิสงหลังบีบน้ำมันเป็นสารเสริมโปรตีนในคุกกี้. Rajabhat J. Sci. Humanit. Soc. Sci. 13(2): 42-49.
- 11) วณิชญา ฉิมนาค วีรเทพ พงษ์ประเสริฐ ไสว บูรณพานิชพันธ์ และจิราพร กุลสาริน. 2555 ตารางชีวิตเปรียบเทียบของดั่งเต่าสี่สั้ม เมื่อเพาะเลี้ยงด้วยเปลือกอ่อนถั่วและเปลือกอ่อนฝัก. วารสารเกษตร. 28(2): 125-135.
- 12) วณิชญา ฉิมนาค วีรเทพ พงษ์ประเสริฐ ไสว บูรณพานิชพันธ์ และจิราพร กุลสาริน. 2555 การเพาะเลี้ยงดั่งเต่าสี่สั้มด้วยอาหารเทียมหลัก. วารสารเกษตร. 28(3): 303-311.
- 13) เอนก หาลี และธวัชชัย ศุภวิฑิตพัฒนา. 2555. การเปรียบเทียบประสิทธิภาพของสารละลายต่างหัตถิมและน้ำยาล้างผักทางการค้า 3 ชนิดในการลดปริมาณเมทิลในผักคะน้า. วารสารเกษตรระยองเกล้า. 30(1): 55-61.

## 2.2 การตีพิมพ์ในวารสารวิชาการระดับชาติที่มีชื่อปรากฏในประกาศของ สมศ.

- 1) ยิ่งลักษณ์ มูลสาร และปรีชา มูลสาร. 2555. การย่อยได้ของเศษก๋วยเตี๋ยวหมักยีสต์ทดแทนปลายข้าวในสูตรอาหารสุกรหลังหย่านม. วารสารสัตวแพทยศาสตร์ มข. 22(1): 62-70.

## 2.3 การตีพิมพ์ในวารสารวิชาการระดับนานาชาติที่ปรากฏในฐานข้อมูลการจัดอันดับวารสาร SJR (SCImago Journal Rank: [www.scimagojr.com](http://www.scimagojr.com)) โดยวารสารนั้นถูกจัดอยู่ในควอไทล์ที่ 3 หรือ 4 (Q3 หรือ Q4) ในปีล่าสุด ใน subject category ที่ตีพิมพ์ หรือมีการตีพิมพ์ในวารสารวิชาการระดับนานาชาติที่มีชื่อปรากฏอยู่ในประกาศของสมศ.

- 1) Dajanta, K., Chukeatirote, E. and Apichartsrangkoon, A. 2012. Nutrition and physicochemical qualities of *Thua Nao* (Thai traditional fermented soybean). Chiang Mai Journal of Science. 39(4): 562 -574

## 2.4 การตีพิมพ์ในวารสารวิชาการระดับนานาชาติที่ปรากฏในฐานข้อมูลการจัดอันดับวารสาร SJR (SCImago Journal Rank: [www.scimagojr.com](http://www.scimagojr.com)) โดยวารสารนั้นถูกจัดอยู่ในควอไทล์ที่ 1 หรือ 2 (Q1 หรือ Q2) ในปีล่าสุดใน subject category ที่ตีพิมพ์ หรือมีการตีพิมพ์ในวารสารวิชาการระดับนานาชาติที่ปรากฏในฐานข้อมูลสากล ISI

- 1) Dajanta, K., Apichartsrangkoon, A. and Somsang, S. 2012. Comparison of physical and chemical properties of high pressure- and heat-treated Lychee (*Litchi chinensis* Sonn.) in syrup. High Pressure Research: An International Journal. 32(1): 114-118.

- 2) Apichartsrangkoon, A. **Chatton**, U. and Chunthanom, P. 2012. Comparison of bioactive components in fresh, pressurized, pasteurized and sterilized pennywort (*Centella asiatica* L.) juices. *High Pressure Research: An International Journal*. 32(2): 309-315.

2.5. งานวิจัยที่ได้รับการนำเสนอในภาคบรรยายหรือโปสเตอร์ และมีการตีพิมพ์เฉพาะบทคัดย่อ (abstract) ในรายงานสืบเนื่องจากการประชุมวิชาการระดับชาติหรือนานาชาติ

ชื่อผู้วิจัย/คณะผู้วิจัย	รูปแบบการนำเสนอ (บรรยาย/โปสเตอร์)	ชื่อการประชุมวิชาการ	ชื่องานวิจัยที่นำเสนอ
Katekan Dajanta, Phayungrut Janpum and Wannisa Leksing.	Poster	The 14 <sup>th</sup> Food Innovation Asia Conference 2012, 4 <sup>th</sup> -15 <sup>th</sup> June 2012, BITEC Bangna, Bangkok, Thailand.	Phenolics, flavonoids and antioxidant capacity in <i>thua nao</i> produced from yellow and black soybeans fermented with powder of <i>Bacillus subtilis</i> TN51.
Phondaran Chunlakan, Vichai Haruthaithanasan, Penkwan Chompreeda and Walairut Chantarapanont.	Poster	The 14 <sup>th</sup> Food Innovation Asia Conference 2012, 14 <sup>th</sup> -15 <sup>th</sup> June 2012, BITEC Bangna, Bangkok, Thailand.	Optimization of culture media formula from Hom mali brown rice flour extract powder for fungi growth.
Phondaran Chunlakan, Vichai Haruthaithanasan, Penkwan Chompreeda and Walairut Chantarapanont.	Poster	The 14 <sup>th</sup> Food Innovation Asia Conference 2012, 14 <sup>th</sup> -15 <sup>th</sup> June 2012, BITEC Bangna, Bangkok, Thailand.	Optimization of culture media formula from Hom mali brown rice flour extract powder for fungi growth.
อุทัยวรรณ ฉัตรธง, เกตุการ ดาจันทา, กัลยา สุขวงศ์, และ สุพิชฌาย์ ขำศรี	Poster	การประชุมวิชาการ “วิทยาศาสตร์วิจัย” ครั้งที่ 4, 12-13 มีนาคม 2555 คณะวิทยาศาสตร์ มหาวิทยาลัยนเรศวร	สายพันธุ์ของเชื้อรา <i>Monascus</i> sp. ที่เหมาะสมต่อ การสร้างรงควัตถุของอังกักจาก เศษกล้วยเดี่ยว
ปิยวรรณ ศุภวิฑิตพัฒนา	Poster	การประชุมวิชาการ “วิทยาศาสตร์วิจัย” ครั้งที่ 4, 12-13 มีนาคม 2555 คณะวิทยาศาสตร์ มหาวิทยาลัยนเรศวร	การพัฒนาสำหรับอาหารท้องถิ่น สำหรับการท่องเที่ยวลุ่มน้ำน่าน: กรณีศึกษาตำบลจอมทอง

ชื่อผู้วิจัย/คณะผู้วิจัย	รูปแบบการนำเสนอ (บรรยาย/โปสเตอร์)	ชื่อการประชุมวิชาการ	ชื่องานวิจัยที่นำเสนอ
Sudarat Prikboonchan	Poster	The 7 <sup>th</sup> Naresuan Research Conference 2011, 29 <sup>th</sup> -30 <sup>th</sup> July 2011, Naresuan University, Phisanulok, Thailand	Beverage with Jomthong Community Herb for health Tourism.
พิมพ์ชนก พริกบุญจันทร์	Poster	งานประชุมวิชาการประจำปี ภายใต้โครงการส่งเสริมการวิจัยในอุดมศึกษา (HERP CONGRESS I) วันที่ 21-23 มกราคม 2556, มหาวิทยาลัยราชภัฏพิบูลสงคราม พิษณุโลก ประเทศไทย	การใช้ประโยชน์ใช้น้ำ (ผำ) เป็นแหล่งโปรตีนในขนมขบเคี้ยว.

### 3. ข้อมูลสิทธิบัตร/นวัตกรรม และงานสร้างสรรค์

ชื่อผลงาน ภาษาไทย / ภาษาอังกฤษ	ชื่อ – สกุล เจ้าของผลงาน	วันที่ขอรับ	หน่วยงาน
กรรมวิธีการสกัดสารประกอบฟีนอลจากเมล็ดองุ่น	ดร.เกตุการ ดาจันทา ดร.ธวัชชัย ศุภวิทิตพัฒนา ดร.อัญชญา ปรีชาวารพันธ์	ต.ค. 2555	สำนักงานกองทุนสนับสนุนการวิจัย (สกว.) – มหาวิทยาลัยราชภัฏพิบูลสงคราม
สูตรอาหารเลี้ยงเชื้อชนิดเหลวจากแป้งและกรรมวิธีการผลิตผงกล้าเชื้อ <i>Bacillus subtilis</i>	ดร.เกตุการ ดาจันทา	ต.ค. 2555	มหาวิทยาลัยราชภัฏพิบูลสงคราม
กรรมวิธีการผลิตน้ำส้มสายชูหมักจากกากไช้ร้ปกล้วย (banana vinegar)	ดร.อุทัยวรรณ ฉัตรธง ดร.ปิยวรรณ ศุภวิทิตพัฒนา ผศ.พิมพ์ชนก พริกบุญจันทร์	มี.ค. 2556	สำนักงานกองทุนสนับสนุนการวิจัย (สกว.) – มหาวิทยาลัยราชภัฏพิบูลสงคราม
กรรมวิธีการผลิตไซเดอร์กล้วย (banana cider)	ดร.อุทัยวรรณ ฉัตรธง ดร.ปิยวรรณ ศุภวิทิตพัฒนา ผศ.พิมพ์ชนก พริกบุญจันทร์	มี.ค. 2556	สำนักงานกองทุนสนับสนุนการวิจัย (สกว.) – มหาวิทยาลัยราชภัฏพิบูลสงคราม
สูตรและวิธีการผลิตขนมเคลือบช็อคโกแลตจากกากไช้ร้ปกล้วย (banana chocolate ball)	ดร.อุทัยวรรณ ฉัตรธง ดร.ปิยวรรณ ศุภวิทิตพัฒนา ผศ.พิมพ์ชนก พริกบุญจันทร์	มี.ค. 2556	สำนักงานกองทุนสนับสนุนการวิจัย (สกว.) – มหาวิทยาลัยราชภัฏพิบูลสงคราม

## การพัฒนาครู และบุคลากรทางการศึกษา

### 1. โครงการ/กิจกรรมที่พัฒนาครู บุคลากรทางการศึกษาในปีงบประมาณ พ.ศ. 2555

โครงการ/กิจกรรม	กลุ่มเป้าหมาย	จำนวน	งบประมาณ	ผู้รับผิดชอบ/หน่วยงาน ที่รับผิดชอบ
โครงการเกษตรอินทรีย์ ในโรงเรียน	โรงเรียนวัดสระโคก	109	80,000	ผศ.อรพิน เสลละคร



## การบริการวิชาการแก่สังคม

### 1. โครงการ/กิจกรรม การบริการวิชาการแก่สังคมในปีงบประมาณ พ.ศ. 2555

โครงการ/กิจกรรม	กลุ่มเป้าหมาย	จำนวน	สถานที่จัดโครงการ/กิจกรรม	งบประมาณ	ผู้รับผิดชอบ/ หน่วยงานที่รับผิดชอบ
เกษตรอินทรีย์ในโรงเรียนตามหลักปรัชญาเศรษฐกิจพอเพียง	นักเรียนและครูในโรงเรียน	109 คน	โรงเรียนวัดสระโคก	80,000	ผศ.อรพิน เสละคร
จัดตั้งโรงเรียนยางพาราภาคเหนือ	เกษตรกร ผู้ประกอบการ ผู้สนใจ	300 คน	คณะเทคโนโลยีการเกษตร และอาหาร	500,000	ผศ.ยิ่งลักษณ์ มูลสาร
อบรมถ่ายทอดองค์ความรู้และเทคโนโลยียางพาราภาคเหนือ	เกษตรกรผู้ปลูกยางพารา	125 คน	จังหวัดภาคเหนือ	669,000	ศูนย์เรียนรู้ฯ
การเพิ่มศักยภาพการแข่งขันผลิตภัณฑ์อาหารชุมชนจอมทอง	กลุ่มแม่บ้านชุมชนจอมทอง	60 คน	องค์การบริหารส่วนตำบลจอมทอง อำเภอเมือง จังหวัดพิษณุโลก	50,000	ผศ.พิมพ์ชนก พริกบุญจันทร์
พิบูลสงครามฟื้นฟูผู้ประสบภัย	ผู้ประสบอุทกภัยน้ำท่วมในเขตพื้นที่จังหวัดพิษณุโลก	1,000 คน	อำเภอบางระกำ และ อำเภอบางกระทุ่ม	49,650	ผศ.อรพิน เสละคร
อบรมเชิงปฏิบัติการการจัดการคุณภาพ HACCP&GMP	นักศึกษาสาขาวิชาวิทยาศาสตร์และเทคโนโลยีการอาหาร	50 คน	คณะเทคโนโลยีการเกษตรและอาหาร	4,800	ผศ.พิมพ์ชนก พริกบุญจันทร์
ศูนย์เรียนรู้เกษตรอินทรีย์ทะเลแก้ว เพื่อขับเคลื่อนปรัชญาเศรษฐกิจพอเพียง	เกษตรกร นักเรียน นักศึกษา และประชาชนทั่วไป	867 คน	คณะเทคโนโลยีการเกษตรและอาหาร	140,000	คณะเทคโนโลยีการเกษตรและอาหาร
ถ่ายทอดเทคโนโลยีการผลิตและการใช้น้ำมันไบโอดีเซลอันเนื่องมาจากพระราชดำริ	เกษตรกรผู้สนใจ	894 คน	คณะเทคโนโลยีการเกษตรและอาหาร	100,000	คณะเทคโนโลยีการเกษตรและอาหาร
อนุรักษ์พันธุกรรมพืชอันเนื่องมาจากพระราชดำริ สมเด็จพระเทพรัตนราชสุดาฯ สยามบรมราชกุมารี (พรรณไม้)	นักเรียน นักศึกษา ประชาชนผู้สนใจทั่วไป	124 คน	คณะเทคโนโลยีการเกษตรและอาหาร	80,000	ผศ.ประภาศิริ ใจผ่อง
ฟาร์มตัวอย่างตามพระราชเสาวนีย์ในสมเด็จพระบรมราชินีนาถ	นักเรียน นักศึกษา ประชาชนผู้สนใจทั่วไป	130 คน	คณะเทคโนโลยีการเกษตรและอาหาร	80,000	ผศ.ประภาศิริ ใจผ่อง
เกษตรทฤษฎีใหม่ตามแนวพระราชดำริ	นักเรียน นักศึกษา ประชาชนผู้สนใจทั่วไป	340 คน	คณะเทคโนโลยีการเกษตรและอาหาร	100,000	ผศ.อรพิน เสละคร

## 2. สิ่งทีร้องขอ ในการบริการวิชาการแก่สังคมในปีงบประมาณ พ.ศ. 2555

สิ่งที่ร้องขอ (ชื่อบุคลากร/อุปกรณ์/ สถานที่)	วัตถุประสงค์สิ่งที่ร้องขอ (เช่น กรรมการ/ที่ ปรึกษา/เพื่อตรวจสอบ)	เรื่อง	หน่วยงานที่ร้องขอ/สถานที่
นายสาคร สร้อยสังวาลย์	ประธานกรรมการ	ตรวจประเมินคุณภาพ การศึกษาในระดับคณะฯ	คณะเทคโนโลยีการเกษตร มหาวิทยาลัยราชภัฏสงขลา จ. สงขลา
นางสาวชุติมา เลิศลักษณ์	วิทยากร	การให้คำปรึกษาบริการ วิชาการแก่กลุ่ม Otop	วิสาหกิจชุมชนพันธกิจ น้ำพริกแม่มานิต
รศ.ทัศนีย์ ศิริวรรณ	ประธานกรรมการ	ประเมินคุณภาพ การศึกษาภายใน	มหาวิทยาลัยราชภัฏ นครสวรรค์ จ. นครสวรรค์
รศ.ทัศนีย์ ศิริวรรณ	วิทยากร	การจัดเก็บเอกสาร หลักฐานอ้างอิงประกอบ ตัวบ่งชี้การประกัน คุณภาพการศึกษา	ห้องประชุมราชภัฏกสิการ คณะเทคโนโลยีการเกษตร มหาวิทยาลัยราชภัฏพิบูล สงคราม
นายวัชชัย ศุภวิทพัฒนา	วิทยากร	GMP การผลิตกล้วยตาก	บริษัทบานานา โซไซตี้ อ.บางกระพุ่ม จ. พิษณุโลก



## โครงการตามแนวพระราชดำริ

1. โครงการศูนย์การเรียนรู้เกษตรอินทรีย์ทะเลแก้ว เพื่อขับเคลื่อนปรัชญาเศรษฐกิจพอเพียง โดยศูนย์การเรียนรู้เกษตรอินทรีย์ทะเลแก้วฯ จัดตั้งขึ้นเป็นหน่วยงานในกำกับของคณะฯ เพื่อเป็นแหล่งเรียนรู้ทางด้านเกษตรอินทรีย์ โดยอยู่บนพื้นฐานของหลักปรัชญาเศรษฐกิจพอเพียง รวมถึงการศึกษาวิจัย พัฒนาเทคโนโลยีชีวภาพเพื่อการเกษตรและอุตสาหกรรมเกษตร การพลังงานและการจัดการสิ่งแวดล้อม ตามหลักปรัชญาเศรษฐกิจพอเพียง ปัจจุบันเป็นศูนย์เรียนรู้ในเครือข่ายกิจกรรมธรรมชาติ มูลนิธิกิจกรรมธรรมชาติ โดยในปีงบประมาณ 2555 มีกิจกรรมที่ดำเนินการที่สำคัญได้แก่

- การฝึกอบรมหลักสูตร “ช่างกรีดยาง” เพื่อพัฒนาศักยภาพเกษตรกรผู้ปลูกยางพารา เป็นการดำเนินธุรกิจที่เกี่ยวข้องกับยางพาราอย่างครบวงจร โดยทำการฝึกอบรม รุ่นที่ 1 ระหว่างวันที่ 25 มิถุนายน – 1 กรกฎาคม 2555 จำนวน 25 คน

- ช่วยเหลือผู้ประสบอุทกภัยน้ำท่วม โดยร่วมกับศูนย์เครือข่ายกิจกรรมธรรมชาติภาคเหนือ นำข้าวสารอาหารแห้ง น้ำดื่ม เครื่องนุ่งห่มและเวชภัณฑ์ ช่วยเหลือผู้ประสบอุทกภัยในเขตพื้นที่ต่างๆ อีกทั้งได้เพาะพันธุ์กล้าไม้จำนวน 10,00 ต้น เพื่อบริจาคให้กับผู้ประสบอุทกภัยหลังน้ำท่วม โดยครั้งนี้ ดร.ปรีชา เรืองจันทร์ ผู้ว่าราชการจังหวัดพิษณุโลก พร้อมด้วย นายธงชัย พุ่งโพธิ์แดง นายอำเภอบางกระทุ่ม เป็นผู้รับมอบ

- จัดกิจกรรม “ปันจักรยานกวีวิกฤต คืบชีวิตให้แผ่นดิน จากภูผาสู่มหานคร” ปฏิบัติการคืบชีวิตให้แผ่นดินด้วยศาสตร์พระราชา จาก จังหวัดน่าน ถึง จังหวัดชลบุรี รวมระยะทาง 900 กิโลเมตร โดยร่วมมือกับมูลนิธิกิจกรรมธรรมชาติ สถาบันเศรษฐกิจพอเพียง มหาวิทยาลัยราชภัฏราชชนครินทร์ ชมรมนักปั่นสะพานบุญ บจก.สหพีร์เอ็นจิเนียริ่ง

- การเป็นแหล่งศึกษาดูงานของหน่วยงานต่าง ๆ รวมถึงนักเรียน นักศึกษา จากสถาบันอื่น





2. โครงการถ่ายทอดเทคโนโลยีการผลิตและใช้น้ำมันไบโอดีเซล ตามแนวพระราชดำริ เป็นโครงการที่คณะฯ ดำเนินการมาอย่างต่อเนื่อง โดยได้จัดสร้างโรงงานผลิตน้ำมันไบโอดีเซลขนาด 300 ลิตรต่อวัน โดยใช้เทคโนโลยีการผลิตอย่างง่ายและใช้เครื่องจักรที่ออกแบบเองภายในประเทศสามารถทำการผลิตและควบคุมได้ง่าย จัดทำเป็นโรงงานสาธิตให้กับผู้สนใจได้เข้าศึกษาดูงาน รวมถึงดำเนินการจัดฝึกอบรมถ่ายทอดเทคโนโลยีการผลิตและการใช้น้ำมันไบโอดีเซลอย่างต่อเนื่อง นอกจากนี้ยังรับซื้อน้ำมันพืชเก่าที่ใช้แล้วจากชุมชน เพื่อนำมาผลิตเป็นน้ำมันไบโอดีเซล และในปีงบประมาณ 2555 ได้ขยายผลไปยังโรงเรียนต่าง ๆ ในพื้นที่จังหวัดพิษณุโลก โดยได้จัดทำเป็นชุดผลิตไบโอดีเซลขนาดเล็ก เพื่อให้นักเรียนได้มีโอกาสเรียนรู้หลักการผลิตน้ำมันไบโอดีเซลจากน้ำมันเก่าที่ใช้แล้ว เป็นการเสริมสร้างแนวคิดด้านพลังงานทดแทน พร้อมทั้งได้มีการส่งเสริมการปลูกสบู่ดำ เพื่อสกัดน้ำมันและเผยแพร่กระบวนการจัดการ และเป็นแหล่งศึกษาดูงานด้านพลังงานทดแทน จากหน่วยงานต่างๆ ทั้งหน่วยงานภาครัฐและเอกชน



3. โครงการอนุรักษ์พันธุกรรมพืชอันเนื่องมาจากพระราชดำริ สมเด็จพระเทพรัตนราชสุดาฯ สยามบรมราชกุมารี (อนุรักษ์พรรณไม้น้ำ) เป็นโครงการที่คณะฯ ดำเนินการมาอย่างต่อเนื่อง เพื่อตอบสนองต่อแนวพระราชดำริของสมเด็จพระเทพรัตนราชสุดาฯ ดำเนินกิจกรรมปกป้องพันธุกรรมพืช สืบสวนเก็บรวบรวมปลูกรักษาและศึกษาการใช้ประโยชน์ โดยมุ่งเน้นไปที่การอนุรักษ์พรรณไม้น้ำ โดยรวบรวมพรรณไม้น้ำ พืชผัก และสมุนไพรพื้นบ้าน เก็บต้นพันธุ์พืช ปลูก ขยายพันธุ์ การเก็บตัวอย่างแห้ง การดองเชียว และการทำโปสเตอร์แสดงในห้องแสดงพิพิธภัณฑ์ที่จำลองขึ้นตามความเหมาะสม เพื่อเป็นการบูรณาการกับการเรียนการสอน ในรายวิชา การเลี้ยงและเพาะพันธุ์ปลาสวยงาม การฝึกประสบการณ์วิชาชีพเกษตร วิชางานเกษตรในชีวิตประจำวัน เป็นแหล่งเรียนรู้สำหรับบุคคลทั่วไป หน่วยงานต่างๆ ที่สนใจ ตลอดจนให้นักศึกษาศึกษาทดลอง และทำวิจัยต่างๆที่เกี่ยวข้องกับพรรณไม้น้ำ พืชผักพื้นบ้าน และสมุนไพรต่างๆ

4. โครงการฟาร์มตัวอย่างตามพระราชเสาวนีย์ ในสมเด็จพระนางเจ้าพระบรมราชินีนาถ เป็นโครงการที่มุ่งพัฒนาเพื่อความกินดี อยู่ดี หรือพออยู่ พอกิน ให้กับประชาชนในชนบทโดยตรง เป็นแหล่งเรียนรู้งานด้านการปลูกพืชในพื้นที่ที่จำกัด การเลี้ยงสัตว์ และการนำเอาเศษวัสดุเหลือใช้ทางการเกษตรมาประยุกต์ในด้านการเกษตรทั้งปลูกพืชและเลี้ยงสัตว์ ตลอดจนเป็นแหล่งฝึกประสบการณ์วิชาชีพทางสัตวศาสตร์ การศึกษาค้นคว้า ทดลองและวิจัยที่เกี่ยวข้องกับการเลี้ยงสัตว์ประเภทต่างๆ จัดเป็นการบูรณาการการเรียนรู้ให้กับนักศึกษาในสาขาวิชาให้เกิดการเรียนรู้ด้วยการปฏิบัติจริง และนักศึกษาต่างสาขาวิชาที่มีความสนใจเกี่ยวกับการเลี้ยงสัตว์ การประยุกต์ใช้ของเหลือภายในฟาร์มมาใช้ให้เกิดประโยชน์อย่างยั่งยืน

5. โครงการเกษตรทฤษฎีใหม่ตามแนวพระราชดำริ คณะฯ ได้ดำเนินงานโครงการเกษตรทฤษฎีใหม่ตามแนวพระราชดำริมาอย่างต่อเนื่อง เป็นระยะเวลา 5 ปี ตั้งแต่ปีงบประมาณ 2550 ซึ่งในปีงบประมาณ 2555 นี้ ยังได้มีการดำเนินโครงการต่อไป เพื่อให้เป็นแปลงสาธิตและแหล่งเรียนรู้แก่นักเรียน นักศึกษา เกษตรกรและประชาชนที่สนใจทั่วไป ผู้ดำเนินงานโครงการฯ ได้ยึดหลักการของเศรษฐกิจพอเพียงในการดำเนินงานเกษตรทฤษฎีใหม่ตามแนวพระราชดำริในการปฏิบัติงาน เพื่อให้พึ่งพาตนเองได้ มีความเป็นอยู่อย่างพอเพียง โดยใช้พื้นที่ในฟาร์มเกษตรพืชของคณะเทคโนโลยีการเกษตรและอาหาร มหาวิทยาลัยราชภัฏพิบูลสงคราม จังหวัดพิษณุโลก เป็นพื้นที่ดำเนินการ เกษตรทฤษฎีใหม่เป็นระบบการผลิตแบบพอเพียงให้สามารถเลี้ยงตัวเองและครอบครัวได้ โดยเน้นการปลูกข้าว ซึ่งเป็นปัจจัยหลักที่ทุกครัวเรือนต้องบริโภคและมีข้าวเพียงพอสำหรับบริโภคตลอดปี ไม่ต้องซื้อหามาจากแหล่งอื่น โดยยึดหลักพึ่งตนเอง นอกจากนี้ยังต้องมีแหล่งน้ำเพื่อการเพาะปลูกในฤดูแล้งอย่างพอเพียง จึงจำเป็นต้องมีแหล่งเก็บกักน้ำและมีการจัดแบ่งที่ดิน เพื่อให้เกิดประโยชน์สูงสุด



## การทำนุบำรุงศิลปวัฒนธรรม

โครงการ/กิจกรรม	กลุ่มเป้าหมาย	จำนวน/คน	งบประมาณ/บาท	ผู้รับผิดชอบ/หน่วยงานที่รับผิดชอบ
ตามรอยธรรมบำเพ็ญประโยชน์	นักศึกษาทุกชั้นปี	300	20,000	ฝ่ายกิจการนักศึกษา
ร่วมกิจกรรม พิธีไหว้ครู-สู่ขวัญ	นักศึกษาชั้นปีที่ 1	183	-	ร่วมกับมหาวิทยาลัย
ทอดกฐินสามัคคี	นักศึกษาชั้นปีที่ 1	200	-	ร่วมกับมหาวิทยาลัย
เทศน์มหาชาติมหากุศล	นักศึกษาชั้นปีที่ 2	131	-	ร่วมกับมหาวิทยาลัย
ถวายเพล เทศกาลเข้าพรรษา	บุคลากรคณะฯ และนักศึกษาทุกชั้นปี	585	40,000	คณะเทคโนโลยีการเกษตรและอาหาร
การเพิ่มศักยภาพการแข่งขันผลิตภัณฑ์อาหารชุมชนจอมทอง	กลุ่มแม่บ้านชุมชนจอมทอง	60	50,000	สาขาวิชาวิทยาศาสตร์และเทคโนโลยีการอาหาร คณะเทคโนโลยีการเกษตรและอาหาร
ศูนย์เรียนรู้เกษตรกรอินทรีย์ทะเลแก้ว	เกษตรกร นักเรียน นักศึกษา และประชาชนทั่วไป	867	140,000	คณะเทคโนโลยีการเกษตรและอาหาร
ทอดกฐิน “กองทุนกฐิน 48,000 กอง ฟันฟุต้นน้ำแหล่งอาหาร”	ประชาชนทั่วไป	200	80,000-	คณะเทคโนโลยีการเกษตรและอาหาร มูลนิธิกิจกรรมธรรมชาติ สถาบันเศรษฐกิจพอเพียง



## การพัฒนาบุคลากร

### 1. การพัฒนาบุคลากรหน่วยงานในประเทศ

ชื่อ - สกุล	หัวข้อเรื่อง/หลักสูตรที่ได้รับการพัฒนา	ระยะเวลา (วัน/เดือน/ปี)	งบประมาณ/บาท	หน่วยงานที่จัดหลักสูตร/สถานที่จัดหลักสูตร
นายรัฐรัฐชัย สายรวมญาติ ผศ.น้ำทิพย์ วงษ์ประทีป	ศึกษาดูงานทางด้านวิศวกรรมเกษตรและอาหาร	16-17 มิ.ย. 2555	13,000	บริษัทสหฟาร์ม จำกัด (ลพบุรี),
น.ส.อุทัยวรรณ ฉัตรธง นางปิยวรรณ ศุภวิฑิตพัฒนา น.ส.เกตุการ ดาจันทา ผศ.พิมพ์ชนก พริกบุญจันทร์	สัมมนาวิชาการ เรื่อง มหกรรมวิชาการ สกว. วิจัยตามรอยพระยุคลบาท	20-24 มิ.ย. 2555	19,200	ฮอลล์ 7-8 อิมแพ็ค เมืองทองธานี กรุงเทพฯ
นายคังศักดิ์ ศรีแก้ว	สัมมนาวิชาการ เรื่อง มหกรรมวิชาการ สกว. วิจัยตามรอยพระยุคลบาท	19-21 มิ.ย. 2555	-	Impact เมืองทองธานี จ. กรุงเทพฯ
ผศ. ประภาศิริ ใจผ่อง ผศ.อรพิน เสงละคร	สัมมนาวิชาการ เรื่อง การจัดการวิจัยในระบบอุดมศึกษาเพื่อรับใช้สังคม ชุมชน ท้องถิ่น	21-23 มิ.ย. 2555	30,000	Phoenix 4 ศูนย์แสดงสินค้าและการประชุม อิมแพ็ค เมืองทองธานี จ. กรุงเทพฯ
น.ส.ประภาศิริ ใจผ่อง	ฝึกอบรม การพัฒนาประสิทธิภาพการผลิตโคเนื้อ	20 มิ.ย. 2555	-	ต. บ้านดง อ. ขาดี ตระการ จ. พิษณุโลก
นางสาวพรดรัล จุลกัลป์	โครงการการจัดการศึกษาอาชีพเพื่อการมีงานทำแบบบูรณาการ	21-22 ก.ค. 2555	-	ศูนย์ฝึกอบรมที่ 1 (แพร่) โรงเรียนกรมป่าไม้ อ. เมือง จ. แพร่
นางชุตินา เลิศลักษณ์	ประชุมการวิจัยและพัฒนาผลิตภัณฑ์จากข้าวที่ปราศจากกลูเตน	24-25 ก.ค. 2555	-	สถาบันค้นคว้าและพัฒนาผลิตภัณฑ์อาหาร มหาวิทยาลัยเกษตรศาสตร์
นายปรีชา มูลสาร	ฝึกปฏิบัติการหลักการทางสัตวแพทย์สาธารณสุข	16 ส.ค. 2555	640.-บาท	ศูนย์วิจัยและพัฒนาการสัตวแพทย์ภาคเหนือตอนล่าง
นางสาวเปรมนภา สีโสภานางสาวกนกรรณ พรหมจัน	ประชุมการวิจัยค้นคว้าพัฒนายาเครือข่ายและยุทธศาสตร์	20-23 ส.ค. 2555	-	ศูนย์ประชุมนานาชาติ โรงแรมดิเอ็มเพรส จ. เชียงใหม่
นายปรีชา มูลสาร	ฝึกอบรมเทคนิคการคัดเลือกสุกรด้วยเครื่องหมายโมเลกุลร่วมกับ การประเมินพันธุ์ด้วย BLUP	18-19 ส.ค. 2555	11,830.-บาท	อาคารวิชานุสรณ์ คณะเกษตร มหาวิทยาลัยเกษตรศาสตร์ บางเขน กรุงเทพฯ
นางสาวชมจิรา บุญเลิศ นางดวงกมล โตมิ	การพัฒนาศักยภาพของห้องปฏิบัติการทดสอบฯ	3-4 ก.ย. 2555	-	โรงแรมอัมรินทร์ลากูล จ. พิษณุโลก
นางสาวณิชา ฉิมนาค	เข้าร่วมประชุมนำเสนอผลงาน	19-21 ก.ย. 2555	-	ทอแสง โขงเจียม รีสอร์ท อ. โขงเจียม จ. อุบลราชธานี
นางสาวน้ำทิพย์ วงษ์ประทีป	ประชุมปรึกษาหารือโครงการยกระดับสินค้า OTOP	25 ก.ย. 2555	5,000.-บาท	สำนักงานปลัดกระทรวงวิทยาศาสตร์และเทคโนโลยี
นางชุตินา เลิศลักษณ์	เตรียมความพร้อมการจัดการความต่อเนื่องทางธุรกิจอุตสาหกรรมอาหารไทยด้วย Green Industry	19 ก.ย. 2555	-	โรงแรมเจดับบลิว (ห้องแกรนด์บอลรูม) กรุงเทพฯ

ชื่อ - สกุล	หัวข้อเรื่อง/หลักสูตรที่ได้รับการพัฒนา	ระยะเวลา (วัน/เดือน/ปี)	งบประมาณ/บาท	หน่วยงานที่จัดหลักสูตร/สถานที่จัดหลักสูตร
นางชุติมา เลิศลักษณ์	Thailand Food Valley ขับเคลื่อนภาคอุตสาหกรรม อาหารไทยสู่ตลาดโลก	25 ก.ย.2555	-	โรงแรมดิเอมเมอร์ลด์ กรุงเทพฯ
นายสาคร สร้อยสังวาลย์	ประชุมเชิงปฏิบัติการเพื่อ พิจารณาจุดอ่อน จุดแข็ง โครงการฯ	10 ต.ค.2555	-	คณะวิทยาศาสตร์และเทคโนโลยี มหาวิทยาลัยราชภัฏกำแพงเพชร
นายรัชชัยย์ ศุภวิทพัฒนา	ประชุมประเมินร่างรายงานฉบับ สมบูรณ์โครงการวิจัย เรื่อง การ สังเคราะห์บริบทของความร่วมมือ ประโยชน์ของเหลือจากกล้วยฯ	14-15 ต.ค. 2555	-	คณะวิศวกรรมศาสตร์และ เทคโนโลยีอุตสาหกรรม มหาวิทยาลัยศิลปากร วิทยาเขต พระราชวังสนามจันทร์ จังหวัด นครปฐม
นายอดิศักดิ์ แก้วกองทรัพย์ นายสาคร สร้อยสังวาลย์ นายคังศักดิ์ ศรีแก้ว นางชนิษฐา ไชยแก้ว ผศ.อรพิน เสละคร ผศ.ศิริพร ไชยเมือง ผศ.ทรงพรรณ สังกัทรัพย์ ผศ.ประภาศิริ ใจผ่อง ผศ.พิมพ์ชนก พริกบุญจันทร์ ผศ.น้ำทิพย์ วงศ์ประทีป นางชุติมา เลิศลักษณ์ นางสาวเกตุการ ดาจันทร์ นางสาวอุทัยวรรณ ฉัตรธง นางสาวสุภาวดี แหยมคง นางสาววณิชญา ฉิมนาค นางสาวเปรมนภา สีโสภา นางสาวกนกรวรรณ พรหมจัน นางสาวพรดรัล จุลกัลป์ นางผุสดี เจริญชอบ นายรัฐชัย สายรวมญาติ นายจักรกฤษ ศรีละอ นายอดิศักดิ์ แก้วกองทรัพย์ นายพนม อินทสิทธิ์ นางสาวจิราพร น่วมนุช นางสาวกรวรรณ ทองสอน นางสุนันทา ยอดเกต นางบุญเลิศ กลิ่นทับ นางสาวเข็มจิรา บุญเลิศ นางสาวสุกัญญา แดงโม นายเข็มชาติ เอี่ยมอ่อน นายกนกพล เรืองสี	ประชุมสัมมนาเชิงปฏิบัติการ ทบทวนแผนยุทธศาสตร์การ พัฒนาคณะเทคโนโลยีการเกษตร และอาหาร	6-7 ตุลาคม 2555	72,400.- บาท	โรงแรม บริซฮิลล์ เขาค้อ อ.เขาค้อ จ.เพชรบูรณ์

ชื่อ - สกุล	หัวข้อเรื่อง/หลักสูตรที่ได้รับการพัฒนา	ระยะเวลา (วัน/เดือน/ปี)	งบประมาณ/บาท	หน่วยงานที่จัดหลักสูตร/สถานที่จัดหลักสูตร
นางสาวสุภาวดี แหยมคง	การสร้างเครื่องมือวิจัยที่มีคุณภาพขั้นสูง	14-16 พ.ย. 2555	9,000.-บาท	โรงแรมกานต์มณีพาลซ ถ.ประดิพัทธ์ สะพานควาย กรุงเทพฯ
นายคังศักดิ์ ศรีแก้ว	Open Innovation	26-28 พ.ย. 2555	9,000.-บาท	โรงแรมแซงกริลา กรุงเทพมหานคร
นางชุตติมา เลิศลักษณ์	การประชุมวิชาการข้าวแห่งชาติ	21-23 ธ.ค. 2555	9,000.-บาท	โรงแรม Swissotel Le Concorde กรุงเทพมหานคร
นางสาวสุภาวดี แหยมคง	สัมมนาเครือข่ายการผลิตและการตลาดโคเนื้อในพื้นที่	17-19 ธ.ค. 2555	-	อาคารฝักบัวรมศุนย์วิจัยและบำรุงพันธุ์สัตว์ตึก จ. ตาก
นายสาคร สร้อยสังวาลย์	สมัชชาสุขภาพแห่งชาติ ครั้งที่ 5 พ.ศ. 2555	18-20 ธ.ค. 2555	-	ศูนย์นิทรรศการและการประชุมไบเทค บางนา กรุงเทพฯ
นางสาวพรดรัล จุลกัลป์	สัมมนาวิชาการ Consumer Emotion Profile of Foods and Sensory liking	8 ม.ค. 2556	2,988.-บาท	สถาบันค้นคว้าและพัฒนาผลิตภัณฑ์อาหาร มหาวิทยาลัยเกษตรศาสตร์
นางสาวพิมพ์ชนก พริกบุญจันทร์	สัมมนาวิชาการ Consumer Emotion Profile of Foods and Sensory liking	7-9 ม.ค. 2556	2,988.-บาท	สถาบันค้นคว้าและพัฒนาผลิตภัณฑ์อาหาร มหาวิทยาลัยเกษตรศาสตร์
นายอดิศักดิ์ แก้วทองทรัพย์	ประชุมวิชาการนานาชาติ	11 ม.ค. 2556	19,000.-บาท	โรงแรมดุสิต โอเชี่ยนแลนด์ รีสอร์ท จ. เชียงราย
นายสาคร สร้อยสังวาลย์	สัมมนาวิชาการ เรื่อง ธรรมชาติของการพัฒนาสถาบันเพื่อการพัฒนาภูมิภาคเหนือ มหาวิทยาลัย : กลุ่มมหาวิทยาลัยภาคเหนือ	24-25 ม.ค. 2556	50,000.-บาท	โรงแรมเซ็นทารา ดวงตะวัน เชียงใหม่
นางสาวน้ำทิพย์ วงศ์ประทีป	ประชุม เรื่อง การบูรณาการแผนปฏิบัติการสำหรับยุทธศาสตร์ประเทศฯ	14-18 ม.ค. 2556	10,000.-บาท	ศูนย์ประชุมอุทยานวิทยาศาสตร์ประเทศไทย สำนักงานพัฒนาวิทยาศาสตร์และเทคโนโลยีแห่งชาติ อุทยานวิทยาศาสตร์ประเทศไทย จ. ปทุมธานี
นายปรีชา มูลสาร	Pre-Congress Workshop “Reproductive Biotechnology in Buffalo”	29 เม.ย.-5 พ.ค. 2556	17,220.-บาท	ศูนย์วิจัยเทคโนโลยีชีวภาพและเซลล์ต้นกำเนิด สำนักวิชาเทคโนโลยีชีวภาพ มหาวิทยาลัยสุรนารี จ. นครราชสีมา
นางสาวน้ำทิพย์ วงศ์ประทีป	ประชุม การติดตามความก้าวหน้าการดำเนินงานสำรวจและนำเข้าข้อมูลฯ	1 ก.พ. 2556	20,000.-บาท	กระทรวงวิทยาศาสตร์และเทคโนโลยี กรุงเทพฯ
นายสาคร สร้อยสังวาลย์	ประชุม ระดมความคิดเห็นจัดทำภาพอนาคตอุดมศึกษาสาขาเกษตร 10 ปีข้างหน้า ครั้งที่ 2	6 มี.ค. 2556	-	ห้องประชุมสุขุมอัครเวศน์ อาคารเฉลิมพระเกียรติ ชั้น 3 คณะเกษตรศาสตร์ มหาวิทยาลัย เชียงใหม่ จ. เชียงใหม่
นางสาวประภาศิริ ใจผ่อง	ประชุมวิชาการสัตวศาสตร์แห่งชาติ ครั้งที่ 2	11-13 มี.ค. 2556	7,664.-บาท	อาคารวชิราวุธธรรม คณะเกษตร มหาวิทยาลัยเกษตรศาสตร์ กรุงเทพฯ

ชื่อ - สกุล	หัวข้อเรื่อง/หลักสูตรที่ได้รับการพัฒนา	ระยะเวลา (วัน/เดือน/ปี)	งบประมาณ/บาท	หน่วยงานที่จัดหลักสูตร/สถานที่จัดหลักสูตร
นายสาคร สร้อยสังวาลย์	สัมมนาวิชาการ “อีดีแนวกินลิ้นแนวแท้” อาหารหมดโลกมนุษย์ สูญพันธุ์	15-17 มี.ค. 2556	10,000.- บาท	ศูนย์กิจกรรมธรรมชาติมาบเอื้อง ต.หนองบอนแดง จ. ชลบุรี
นางชุดิมา เลิศลักษณ์	ฝึกอบรม การวางแผนและควบคุมการผลิตสำหรับอุตสาหกรรม	20-21 มี.ค. 2556	-	อิมแพคเมืองทองธานี
น.ส.พิมพ์ชนก พริกบุญจันทร์ น.ส. พรตรีล จุลกัลป์ น.ส. อารีรัตน์ อัมศิลป์	ฝึกอบรม เรื่อง พฤติกรรมผู้บริโภคสำหรับการพัฒนาผลิตภัณฑ์ในอุตสาหกรรมเกษตร	19-22 มีนาคม 2556	6,000.-บาท	อิมแพคเมืองทองธานี
นางปิยวรรณ ศุภวิทิตพัฒนา	สัมมนาวิชาการ เรื่อง โครงการทุนวิจัยมหาบัณฑิต สกว. สาขาวิทยาศาสตร์และเทคโนโลยี ครั้งที่ 7	2-3 เม.ย. 2556	-	โรงแรมจอมเทียน พาล์ม บีช รีสอร์ท เมืองพัทยา จ. ชลบุรี
นางสาวอุทัยวรรณ ฉัตรธง	การจัดทำแผนยุทธศาสตร์และการเชื่อมโยงสู่แผนปฏิบัติการ	24-25 เม.ย. 2556	3,000.-บาท	โรงแรม ที. เค. พาเลซ ถ. แจ้งวัฒนะ กรุงเทพฯ
นายคังศักดิ์ ศรีแก้ว	พัฒนาสมรรถนะผู้บริหารมหาวิทยาลัย	29-30 เม.ย. 2556	-	โรงแรมทรัพย์ไพรวัลย์แกรนด์ไฮเต็ล แอนด์ รีสอร์ท พิษณุโลก
นางชนิษฐา ไชยแก้ว นางสาวณิชา ฉิมนาค	Thai GAP Level 2	23-24 พ.ค. 2556	6,000.-บาท	ห้องจูปีเตอร์ 11 ชั้น 1 อาคารชาเลนเจอร์ฮอลล์ อิมแพค เมืองทองธานี กรุงเทพฯ
นางสาวประภาศิริ ใจม่วง นางสาวณิชา ฉิมนาค	การสำรวจจัดทำฐานข้อมูลทรัพยากรท้องถิ่น	20-23 พ.ค. 2556	4,500.-บาท	จ. พิษณุโลก จ. นครสวรรค์, จ. อุตรดิตถ์

## 2. การพัฒนาบุคลากรหน่วยงานต่างประเทศ

ชื่อ - สกุล	หัวข้อเรื่อง/หลักสูตรที่ได้รับการพัฒนา	ระยะเวลา (วัน/เดือน/ปี)	งบประมาณ	หน่วยงานที่จัดหลักสูตร/สถานที่จัดหลักสูตร
ดร.สาคร สร้อยสังวาลย์	การเชื่อมโยงตลาดสินค้าเกษตรคุณภาพและเกษตรปลอดภัยสู่ต่างประเทศ	17 – 19 มีนาคม 2556	--	มหาวิทยาลัยราชภัฏเพชรบูรณ์ ประเทศสิงคโปร์
ดร.สาคร สร้อยสังวาลย์ ผศ.ดร.คังศักดิ์ ศรีแก้ว	ศึกษาสำรวจและวิเคราะห์ประสบการณ์ของสหภาพยุโรปเพื่อการพัฒนาหลักสูตรการพัฒนาผู้ประกอบการ SMEs ไทยในสาขาอาหารแปรรูปและเครื่องดื่มเกษตรอินทรีย์	5 - 10 เมษายน 2556	-	กรมส่งเสริมอุตสาหกรรม / สำนักพัฒนาผู้ประกอบการ กรุงลอนดอน ประเทศอังกฤษ

## ความร่วมมือกับนานาชาติ

ชื่อโครงการ	รายชื่อมหาวิทยาลัย	ประเทศ	หมายเหตุ
The International Association for the Exchange of Students for Technical Experience (IAESTE)	กว่า 1,000 แห่งทั่วโลก ร่วมโครงการ	ทั่วโลก	โครงการแลกเปลี่ยนนักศึกษา
FARO Global	กลุ่มมหาวิทยาลัยใน ประเทศสเปน	Spain	โครงการแลกเปลี่ยนนักศึกษาและ นักวิจัย
Memorandum of Understanding (MOU) Faculty of Food and Agricultural Technology Pibulsongkram Rajabhat University – Thailand and Center for Environmental Education Kyoto University of Education - Japan	Center for Environmental Education Kyoto University of Education - Japan	Japan	Cooperation shall be carried out through such activities activities as: a. Exchange of students and/or interns b. Exchange of faculty and/or staff c. Joint research activities and publications d. Participation in seminars and academic meetings e. Exchange of academic materials and other information f. Special short-term academic programs, including language and culture studies g. Professional development and training workshops h. Quality assurance / accreditation programs.



### นักศึกษาแลกเปลี่ยนจากโครงการ Faro Global ในช่วงปีงบประมาณ 2556

จากความร่วมมือกับต่างประเทศผ่านโครงการต่างๆ ดังกล่าวข้างต้น ทำให้มีนักศึกษาแลกเปลี่ยนจากต่างประเทศ มาฝึกงานหรือช่วยงานวิจัยในคณะเทคโนโลยีการเกษตรและอาหารอย่างต่อเนื่อง ซึ่งเป็นการเสริมทักษะการใช้ภาษาให้กับนักศึกษาและบุคลากรของคณะฯ รวมถึงแสดงให้เห็นถึงศักยภาพในการประสานงานกับต่างประเทศของคณะฯ โดยในปีงบประมาณ 2556 มีนักศึกษาจากต่างประเทศมาฝึกงานในคณะฯ จำนวน 2 คน ได้แก่

1. Mr. Antonio Luis González Sánchez โครงการ Faro Global ฝึกงาน/ช่วยวิจัย ด้านวิทยาศาสตร์การอาหาร เป็นระยะเวลา 6 เดือน
2. Mr. Pablo Arranz Martínez โครงการ Faro Global ฝึกงาน/ช่วยวิจัย ด้านวิทยาศาสตร์การอาหาร เป็นระยะเวลา 6 เดือน



## การประกันคุณภาพการศึกษา

### ผลการประเมินคุณภาพภายใน ปีการศึกษา 2554

ในปีการศึกษา 2554 คณะมีผลการประเมินอยู่ในเกณฑ์ดีมาก โดยมีค่าเฉลี่ยทุกตัวบ่งชี้ของผลการประเมินมีค่าเฉลี่ยเท่ากับ **4.68** อยู่ในระดับ **ดีมาก** คณะสามารถประเมินได้ครบทุกมิติของระบบการประกันคุณภาพ คือ ด้านปัจจัยนำเข้า (Input) กระบวนการ (Process) และผลผลิต (output) โดยมีผลการประเมินด้านปัจจัยนำเข้าอยู่ในระดับต้องปรับปรุง ด้านกระบวนการอยู่ในระดับดีมาก และด้านผลผลิตอยู่ในระดับดีมาก เมื่อพิจารณาผลการประเมินของคณะจำแนกตามองค์ประกอบ ได้ดังนี้

#### 1. ผลการประเมินคุณภาพรายองค์ประกอบ

องค์ประกอบที่ 1 ปรัชญา ปณิธาน วัตถุประสงค์

และแผนการดำเนินการ

มีค่าเฉลี่ยเท่ากับ 4.88 อยู่ในระดับดีมาก

องค์ประกอบที่ 2 การเรียนการสอน

มีค่าเฉลี่ยเท่ากับ 4.55 อยู่ในระดับดีมาก

องค์ประกอบที่ 3 การพัฒนานักศึกษา

มีค่าเฉลี่ยเท่ากับ 5.00 อยู่ในระดับดีมาก

องค์ประกอบที่ 4 การวิจัย

มีค่าเฉลี่ยเท่ากับ 4.33 อยู่ในระดับดี

องค์ประกอบที่ 5 การบริการวิชาการแก่สังคม

มีค่าเฉลี่ยเท่ากับ 5.00 อยู่ในระดับดีมาก

องค์ประกอบที่ 6 การทำนุบำรุงศิลปวัฒนธรรม

มีค่าเฉลี่ยเท่ากับ 4.67 อยู่ในระดับดีมาก

องค์ประกอบที่ 7 การบริหารและการจัดการ

มีค่าเฉลี่ยเท่ากับ 4.80 อยู่ในระดับดีมาก

องค์ประกอบที่ 9 ระบบและกลไกการประกันคุณภาพ

มีค่าเฉลี่ยเท่ากับ 4.43 อยู่ในระดับดี

#### 2. จุดแข็ง/แนวทางเสริมจุดแข็ง

- 1) คณะมียุทธศาสตร์และแผนปฏิบัติการที่มีโครงการครอบคลุมพันธกิจ 4 ด้าน ครบถ้วน
- 2) คณะมีการดำเนินงานด้านหลักสูตรเป็นไปตามมาตรฐานระดับอุดมศึกษา มีระบบการจัดการเรียนการสอนที่เน้นผู้เรียน โดยส่งเสริมทักษะการเรียนรู้และการจัดการเรียนรู้ที่พัฒนาจากการวิจัย และการจัดการความรู้ผ่านระบบ Kaset LMS.
- 3) คณะมีสัดส่วนอาจารย์ที่มีวุฒิปริญญาเอกสูงกว่าเป้าหมาย และอยู่ในสัดส่วนที่สูง ส่งผลต่อศักยภาพของอาจารย์ต่อการพัฒนาคุณภาพการศึกษา
- 4) นักศึกษามีส่วนร่วมในการจัดทำกิจกรรมโครงการพัฒนานักศึกษา
- 5) มีกิจกรรมที่จัดดำเนินการให้นักศึกษาครบทั้ง 5 ประเภท

- 6) อาจารย์ส่วนใหญ่มีความสามารถหาทุนวิจัยจากภายนอก
- 7) โจทย์วิจัยมาจากความต้องการของท้องถิ่น
- 8) มีการสำรวจความต้องการในการให้บริการทางวิชาการ ตามจุดเน้น/ยุทธศาสตร์ของคณะชัดเจน
- 9) มีการพัฒนาความรู้จากการบริการวิชาการไปเผยแพร่สู่สาธารณะในรูปแบบที่หลากหลาย เช่น ผ่านพับ Website
- 10) คณะมีการบูรณาการงานด้านศิลปะและวัฒนธรรมกับการเรียนการสอนและการจัดกิจกรรมพัฒนานักศึกษาอย่างเป็นรูปธรรม
- 11) มีกระบวนการจัดการความรู้ที่ชัดเจนจนถึงระดับการใช้ในกรปฏิบัติงานจริง และทำให้เกิดผลดีต่อการประกันคุณภาพในด้านการวิจัย
- 12) มีระบบสารสนเทศเพื่อการบริหารและตัดสินใจจากฐานข้อมูลของระบบประเมินผลการปฏิบัติงานที่เป็นต้นแบบของมหาวิทยาลัย
- 13) คณะมีการดำเนินการตามระบบและกลไกการประกันคุณภาพที่ชัดเจน มีนโยบายขอผู้บริหารและคณะกรรมการที่กำหนดเป็นประเด็นด้านการประกันคุณภาพที่ชัดเจน คือ High performance Organization และ PMQA

### 3. จุดที่ควรพัฒนา/ข้อเสนอแนะในการปรับปรุง

- 1) ควรกำหนดตัวชี้วัดความสำเร็จตามแผนกลยุทธ์ และแผนปฏิบัติการประจำปีไว้ให้ชัดเจน และดำเนินการวัดผลตามตัวบ่งชี้ความสำเร็จที่กำหนดไว้ล่วงหน้า
- 2) ควรมีการประเมินผลหลักสูตรในเชิงบูรณาการ เพื่อสังเคราะห์เป็นภาพรวมของคณะในการกำหนดกลยุทธ์ปรับปรุงหลักสูตรให้เหมาะสมกับการเป็นประชาคมอาเซียน
- 3) ควรมีแผนพัฒนาและบริหารอาจารย์และบุคลากรสายสนับสนุนเฉพาะปี โดยมีการกำหนดค่าเป้าหมาย ตัวชี้วัด เพื่อนำไปสู่การประเมินผลความสำเร็จของแผน
- 4) ควรมีการพัฒนา/ปรับปรุงการจัดการเรียนการสอนจากผลการประเมินรายวิชา โดยนำมาสังเคราะห์เป็นภาพรวมของสาขา/คณะวิชา
- 5) ควรมีระบบการส่งเสริมนักศึกษาทั้งระดับปริญญาตรีและปริญญาโท ให้เข้าร่วมการประชุมวิชาการ โดยกำหนดแผน/โครงการ งบประมาณที่สอดคล้องกัน
- 6) ควรมีกิจกรรมสร้างเสริมคุณธรรม จริยธรรมให้แก่นักศึกษาระดับบัณฑิตศึกษา โดยแยกเป็นโครงการเฉพาะของคณะ โดยเน้นค่านิยม/คุณธรรมที่คณะกำหนดไว้ให้ชัดเจน

- 7) ควรมีการส่งเสริมและพัฒนานักศึกษา โดยจัดกิจกรรมที่สะท้อนคุณธรรม/ค่านิยมของคณะอย่างต่อเนื่อง เพื่อให้ได้รับการยกย่องในการเป็นแบบอย่างที่ดีแก่สังคม
- 8) ควรเพิ่มหลักฐานผลการประเมินที่นำไปปรับปรุงคุณภาพการบริการ
- 9) ควรจัดทำคู่มือการให้คำปรึกษาแก่นักศึกษาให้เป็นระบบหรือเป็นรูปแบบเดียวกัน และเพิ่มข้อมูลผลการเรียน แผนผังที่พักและประเด็นอื่นๆ ควรร่วมมือกับผู้ปกครองในการร่วมมือกันแก้ไขปัญหาของนักศึกษา เช่น ประชุมผู้ปกครองนักศึกษา
- 10) ควรจัดทำฐานข้อมูลศิษย์เก่าเพื่อประโยชน์ในการพัฒนาความรู้และประสบการณ์
- 11) เพิ่มหลักฐานในส่วนของการปรับปรุงแผนและกิจกรรมพัฒนานักศึกษาให้เห็นอย่างเด่นชัด
- 12) ผลงานทางวิชาการที่ได้รับรองคุณภาพยังมีน้อย
- 13) คณะควรสนับสนุนการเขียนผลงานวิชาการ เพื่อเข้าสู่ตำแหน่งทางวิชาการได้
- 14) ควรปรับปรุงระบบ (ขั้นตอน) การให้บริการทางวิชาการให้ชัดเจน สามารถปรับปรุงได้ เพื่อให้งานบริการวิชาการดำเนินการได้สะดวก และเป็นไปตามพันธกิจของคณะ
- 15) โครงการบริการทางวิชาการที่คณะได้รับทุนสนับสนุน ควรบูรณาการกับศาสตร์ทุกศาสตร์ที่คณะมีความเชี่ยวชาญ
- 16) การประเมินผลความสำเร็จของการบูรณาการ ไม่ใช่การประเมินโครงการ คณะต้องดำเนินการจัดตั้งคณะทำงานเพื่อประเมินผลความสำเร็จและนำผลที่ได้ไปปรับปรุงกระบวนการทำงาน เพื่อให้การทำงานเกิดประสิทธิภาพมากขึ้น
- 17) ควรมีการติดตามผลกระทบของการให้บริการทางวิชาการในช่วงระยะเวลาหลังสิ้นสุดโครงการแล้ว จะได้ข้อมูลชัดเจนมากขึ้น
- 18) การเขียนผลการดำเนินงานควรเขียนตามการปฏิบัติของผู้ปฏิบัติจริง เรียบเรียงเป็นความเรียง (ตามกระบวนการ PDCA)
- 19) ควรมีการสรุปรายวิชาและกิจกรรมที่มีการบูรณาการศิลปวัฒนธรรมกับการเรียนการสอน และกิจกรรมนักศึกษา
- 20) คณะควรส่งเสริมและสนับสนุนสร้างมาตรฐานคุณภาพเป็นผลงานที่ยอมรับระดับชาติ
- 21) ควรจัดระบบการถ่ายทอดนโยบายการกำกับติดตามประเมินผล และวิธีการสื่อสารไปยังบุคลากรอย่างมีส่วนร่วมทุกระดับ ให้ชัดเจนมากยิ่งขึ้น
- 22) ควรมีผู้รับผิดชอบในการจัดการความรู้ โดยวิเคราะห์สังเคราะห์จากความรู้เพื่อเป็นแนวปฏิบัติที่ดี จนสามารถปรับใช้ในการปฏิบัติงานจริงตามกระบวนการจัดการความรู้

23) ควรพัฒนาระบบสารสนเทศที่ใช้บริการและตัดสินใจทุกระดับ ตามโครงสร้างการบริหารและ พัฒนาไปสู่การใช้เทคโนโลยีคอมพิวเตอร์เพื่ออำนวยความสะดวก

24) ควรพิจารณาถึงความเสี่ยงที่เกิดขึ้นหลังจากการผลิตบัณฑิต ที่มีผลต่อทิศทางการพัฒนา องค์กรแล้วนำมาบริหารความเสี่ยง

25) ควรประเมินผลสัมฤทธิ์ของแผนที่วางไว้ตามแนวทางในการพัฒนาคณะทุกด้าน

26) คณะมีการสร้างกลไกการประกันคุณภาพการศึกษาจากการมีส่วนร่วมของผู้มีส่วนได้ส่วนเสีย โดยแต่งตั้งบุคลากร/ผู้บริหาร/ผู้แทนผู้ทรงคุณวุฒิและตัวแทนนักศึกษา มีการประชุมสร้างความเข้าใจทุกระดับในการทำกิจกรรมเสริมกันดีแล้ว แต่ควรมีการพัฒนาในเรื่องการประกาศอัตลักษณ์เพิ่มเติม และ กำหนดเครื่องมือวัดหรือสร้างเกณฑ์วัดอัตลักษณ์ที่ชัดเจนสะท้อนอัตลักษณ์ขอคณะอย่างแท้จริง



## โครงการ/กิจกรรมเด่นในรอบปี

คณะเทคโนโลยีการเกษตรและอาหาร มุ่งมั่นดำเนินการกิจกรรมหลักครอบคลุมทั้งการจัดการเรียน การสอน การวิจัย การบริการวิชาการ และทำนุบำรุงศิลปวัฒนธรรม โดยมีผลการดำเนินงานที่โดดเด่น ใน รอบปีงบประมาณ 2555 ดังนี้

**1. การกิจด้านการจัดการเรียนการสอนและพัฒนาหลักสูตร** โดยในปีงบประมาณ 2555 ได้ ดำเนินการจัดหางบประมาณสำหรับจัดซื้อครุภัณฑ์ประกอบการเรียนการสอนด้านวิศวกรรมเกษตรและ อาหารให้เป็นไปตามเกณฑ์ของสภาวิศวกร นอกจากนี้สาขาวิชาเกษตรศาสตร์ได้รับงบประมาณในการ ก่อสร้างโรงผลิตปุ๋ยอินทรีย์เพื่อใช้ฝึกทักษะประสบการณ์วิชาชีพให้กับนักศึกษา และคณะฯ ได้พัฒนา หลักสูตรวิทยาศาสตรมหาบัณฑิต สาขาวิชาเทคโนโลยีนิเวศ

**2. การกิจด้านการวิจัย** ถือเป็นภารกิจที่มีความโดดเด่นที่สุดของคณะฯ มีผลงานเป็นที่ประจักษ์ใน ระดับมหาวิทยาลัย โดยคณะฯ มีบุคลากรที่มีศักยภาพ ทำให้ได้รับการสนับสนุนทุนวิจัยจากหลากหลาย แหล่งทุน และเป็นทุนวิจัยขนาดใหญ่ (500,000-1,000,000 บาท) อีกทั้งยังสามารถผลิตผลงานวิจัยที่มี คุณภาพและก่อให้เกิดประโยชน์ทั้งในแง่ของการพัฒนางานด้านวิชาการ มีการตีพิมพ์ผลการวิจัยใน วารสารวิชาการนานาชาติที่มี impact factor สูง และด้านอุตสาหกรรมซึ่งช่วยแก้ปัญหาของ ผู้ประกอบการหรือโรงงานอุตสาหกรรมจากงานวิจัย นอกจากนี้ยังมีงานวิจัยที่มุ่งพัฒนาชุมชนท้องถิ่น บนฐานของการวิจัย ก่อให้เกิดการพัฒนาชุมชนอย่างเป็นรูปธรรม เช่น ชุมชนบ้านโคกผักหวาน ชุมชน จอมทอง เป็นต้น

**3. การกิจด้านการบริการวิชาการ โดยคณะฯ** มุ่งตอบสนองนโยบายของมหาวิทยาลัยฯ ในการเป็น มหาวิทยาลัยเพื่อการบริการแก่ชุมชนและท้องถิ่น โดยได้ดำเนินการโครงการเพื่อการบริการวิชาการต่าง ๆ มากมาย ทั้งในรูปแบบของการจัดสรรงบประมาณภายใน นอกจากนั้นแล้วยังได้รับการสนับสนุน งบประมาณจากหน่วยงานภายนอกในการดำเนินการโครงการบริการวิชาการ รวมถึงโครงการบริการ วิชาการที่ร้องขอจากชุมชนหรือหน่วยงานอื่น โดยมุ่งเน้นการพัฒนาเชิงพื้นที่ โดยคณะฯ ได้บูรณาการงาน ด้านบริการวิชาการเข้ากับงานด้านอื่น ๆ เช่นการจัดการเรียนการสอนและการวิจัย ผ่านการดำเนินงานของ หลักสูตรสาขาวิชาต่าง ๆ และภารกิจด้านการสืบสานโครงการอันเนื่องมาจากพระราชดำริ

**4. การกิจด้านการสืบสานโครงการอันเนื่องมาจากพระราชดำริ** เป็นภารกิจสำคัญที่คณะฯ ดำเนินการมาอย่างต่อเนื่อง ในหลากหลายโครงการ โดยการจัดสรรงบประมาณภายในให้กับโครงการต่าง ๆ ได้แก่ โครงการศูนย์การเรียนรู้เกษตรอินทรีย์ทะเลแก้วเพื่อขับเคลื่อนปรัชญาเศรษฐกิจพอเพียง โครงการเกษตร ทฤษฎีใหม่ตามแนวพระราชดำริ โครงการถ่ายทอดเทคโนโลยีการผลิตและการใช้น้ำมันไบโอดีเซล โครงการ อนุรักษ์พันธุกรรมพืชอันเนื่องมาจากพระราชดำริสมเด็จพระเทพรัตนราชสุดาฯ สยามบรมราชกุมารี (อนุรักษ์ พรรณไม้น้ำ) และโครงการฟาร์มตัวอย่างตามพระราชเสาวนีย์ สมเด็จพระนางเจ้าพระบรมราชินีนาถ ซึ่ง โครงการต่าง ๆ เหล่านี้ได้ดำเนินการและก่อให้เกิดผลสัมฤทธิ์เป็นที่ประจักษ์

5. การสร้างเครือข่าย คณะฯ ได้ให้ความสำคัญในการดำเนินงานในปัจจุบัน เพื่อให้ผลงานมีการใช้ประโยชน์อย่างเต็มที่ ตรงตามความต้องการ และช่วยเสริมสร้างความเข้มแข็งให้กับชุมชนได้อย่างแท้จริง ปัจจุบันคณะฯ มีความร่วมมือกับหน่วยงานต่าง ๆ ทั้งในรูปแบบของการลงนามในบันทึกข้อตกลงความร่วมมือทั้งภายในและภายนอกประเทศ เพื่อเป็นหน่วยร่วมดำเนินงาน และการจัดกิจกรรมร่วมมากมาย โดยกิจกรรมเด่นในปีงบประมาณ 2555 ได้แก่

1) การจัดฝึกอบรมถ่ายทอดองค์ความรู้และเทคโนโลยียางพารา หลักสูตร “ช่างกรีดยาง” ร่วมกับ สำนักงานกองทุนสงเคราะห์การทำสวนยางจังหวัดพิษณุโลก มีผู้ผ่านการฝึกอบรมทั้งสิ้น 125 คน

2) โครงการ “ปั้นจักรยายกวีวิฤต คืบชีวิตให้แผ่นดิน จากภูผาสู่มหานคร” ปฏิบัติการคืบชีวิตให้แผ่นดินด้วยศาสตร์พระราชานาน - ชลบุรี รวมระยะทาง 900 กิโลเมตร) โดยร่วมมือกับมูลนิธิกิจกรรมธรรมชาติ สถาบันเศรษฐกิจพอเพียง มหาวิทยาลัยราชภัฏราชชนครินทร์ ชมรมนักปั่นสะพานบุญ บจก.สหพันธ์เอ็นเจเนียร์

3) Memorandum of Understanding (MOU) Faculty of Food and Agricultural Technology Pibulsongkram Rajabhat University – Thailand and Center for Environmental Education Kyoto University of Education – Japan

Cooperation shall be carried out through such activities activities as:

- a. Exchange of students and/or interns
- b. Exchange of faculty and/or staff
- c. Joint research activities and publications
- d. Participation in seminars and academic meetings
- e. Exchange of academic materials and other information
- f. Special short-term academic programs, including language and culture studies
- g. Professional development and training workshops
- h. Quality assurance / accreditation programs.

4) ทอดกฐิน 84,000 กองบุญ “ฟื้นฟูลุ่มน้ำและทะเลไทย” ร่วมกับ สถาบันเศรษฐกิจพอเพียง เครือข่ายกิจกรรมธรรมชาติ และบริษัท เซ็นทรัลพัฒนา จำกัด (มหาชน) สาขาพิษณุโลก เพื่อสร้างความมั่นคงทางด้านอาหาร ฟื้นฟูดิน น้ำ ป่า และแนวทางการป้องกันภัยพิบัติด้วยโมเดล “โคกหนองนา” โดยการจัดการพื้นที่ต้นน้ำด้วยการสร้างฝายชะลอน้ำ ปลูกแฝกและปลูกป่า พื้นที่กลางน้ำจัดการขุนบ่อในพื้นที่ดินนาทาโคก

5) นักศึกษาคณะเทคโนโลยีการเกษตรและอาหาร โดยฝ่ายกิจกรรมนักศึกษาและสโมสรนักศึกษา ได้ลงนามบันทึกข้อตกลงความร่วมมือเครือข่ายผู้นำนักศึกษาทางด้านเกษตร โดยกลุ่มนักศึกษาทางด้านเกษตรจากสถาบันการศึกษาในเขตภาคเหนือตอนล่าง และจัดกิจกรรม “สัมมนาเครือข่ายผู้นำนักศึกษาทางด้านเกษตร ครั้งที่ 1” เพื่อจัดกิจกรรมร่วมกัน ส่งเสริมและสร้างความสัมพันธ์

อันดีระหว่างสถาบัน และสร้างเครือข่ายความร่วมมือระหว่างสถาบันการศึกษา (ทางด้านเกษตร) และหน่วยงานอื่นที่เกี่ยวข้อง

6. การประกันคุณภาพการศึกษา ผลจากความมุ่งมั่นในการปฏิบัติภารกิจต่าง ๆ รวมถึงศักยภาพและความร่วมมือของบุคลากรทุกภาคส่วน ทำให้คณะเทคโนโลยีการเกษตรและอาหาร มีผลการประเมินการประกันคุณภาพในปีการศึกษา 2554 ไม่ว่าจะเป็นการประเมินคุณภาพภายใน (เกณฑ์ประเมินของ สกอ.) และการประเมินคุณภาพภายนอก (เกณฑ์ประเมินของ สมศ.) ในระดับดีมาก ทั้งในส่วนของคณะเทคโนโลยีการเกษตรและอาหาร ผลการประเมินมีค่าเฉลี่ยเท่ากับ 4.68 อยู่ในระดับ ดีมาก สาขาวิชาเกษตรศาสตร์ ผลการประเมินมีค่าเฉลี่ยเท่ากับ 4.55 อยู่ในระดับ ดีมาก สาขาวิชาอุตสาหกรรมเกษตร ผลการประเมินมีค่าเฉลี่ยเท่ากับ 4.60 อยู่ในระดับ ดีมาก โดยมีคะแนนเป็นอันดับหนึ่งเมื่อเทียบกับหน่วยงานอื่น ๆ ภายในมหาวิทยาลัยราชภัฏพิบูลสงคราม





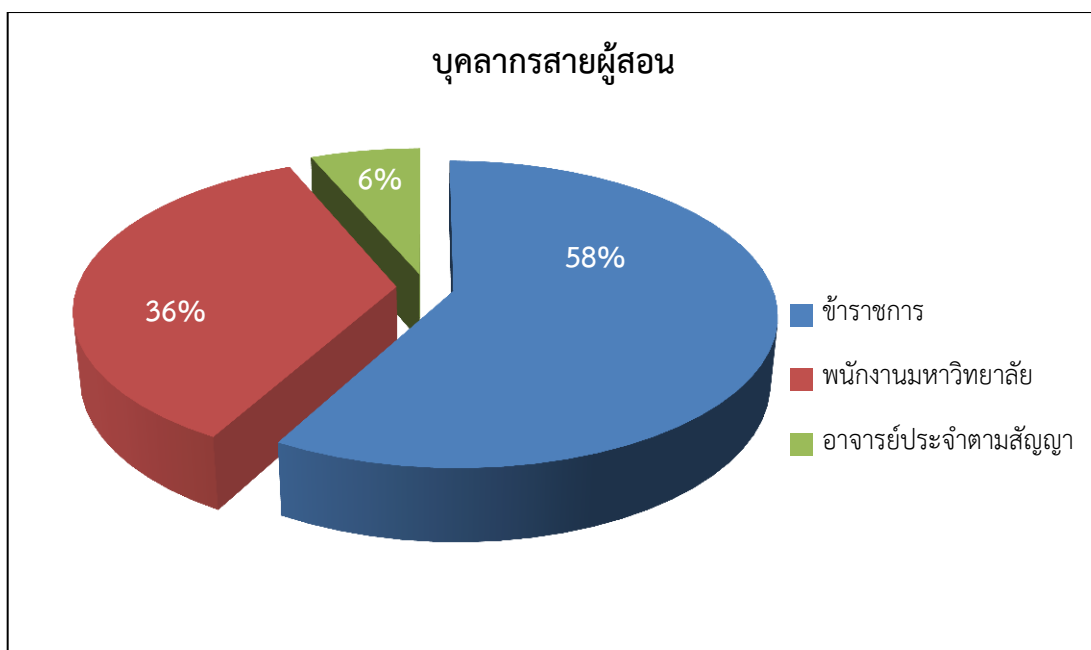
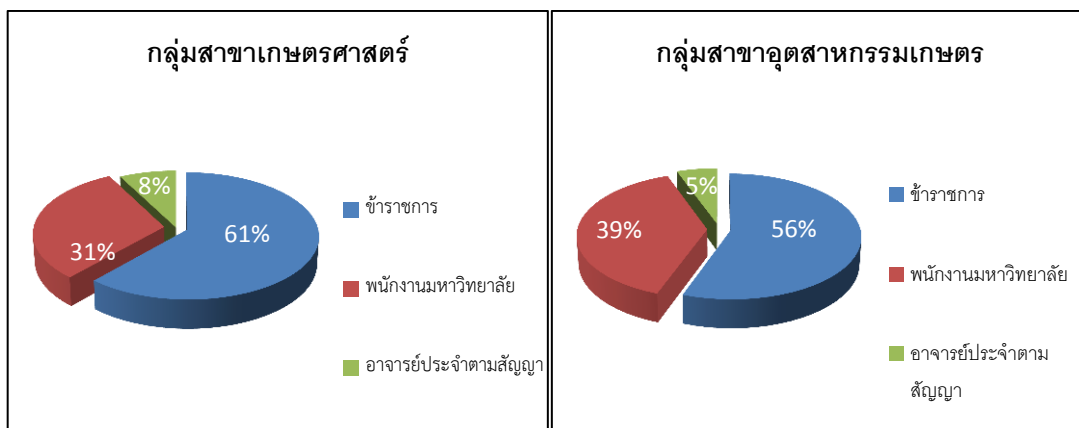
## ภาคผนวก

## สารสนเทศ

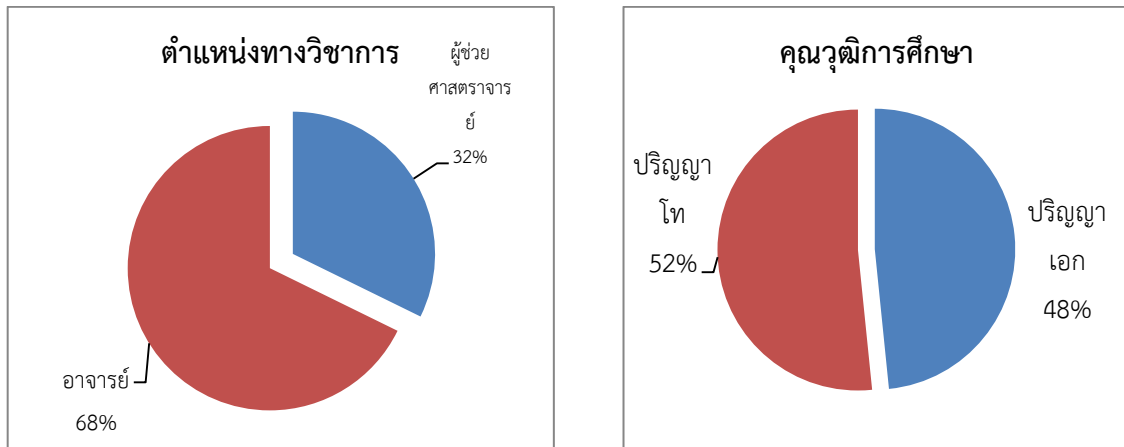
### บุคลากรสายผู้สอน

ในปีการศึกษา 2555 คณะเทคโนโลยีการเกษตรและอาหาร มีบุคลากรสายผู้สอน (อาจารย์)ทั้งสิ้น 31 คน แบ่งเป็นข้าราชการ 18 คน อาจารย์พนักงานมหาวิทยาลัย 11 คน และอาจารย์ประจำตามสัญญา 2 คน (ณ ปีการศึกษา 2555 มีลาศึกษาต่อในระดับปริญญาเอก 2 คน)

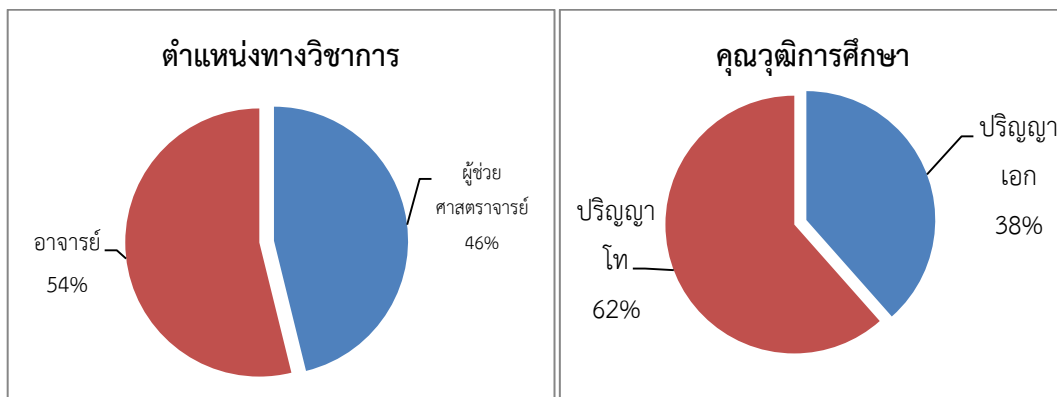
- สาขาวิชาเกษตรศาสตร์ มีบุคลากรทั้งหมด 13 คน แบ่งเป็นข้าราชการ 8 คน อาจารย์พนักงานมหาวิทยาลัย 4 คน และอาจารย์ประจำตามสัญญา 1 คน
- สาขาวิชาอุตสาหกรรมเกษตร มีบุคลากรทั้งหมด 18 คน แบ่งเป็นข้าราชการ 10 คน อาจารย์พนักงานมหาวิทยาลัย 7 คน และอาจารย์ประจำตามสัญญา 1 คน



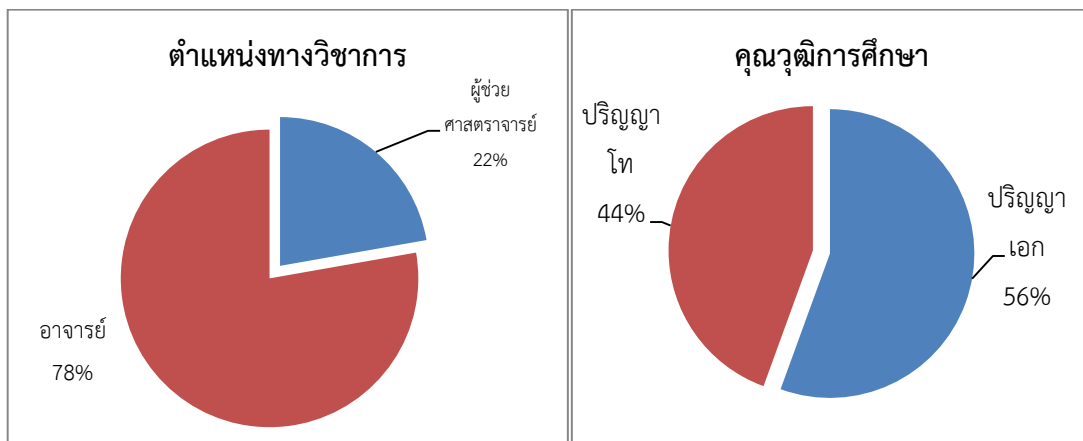
ปีการศึกษา 2555 มีคณาจารย์ที่มีตำแหน่งทางวิชาการระดับ ผู้ช่วยศาสตราจารย์ 10 คน และอาจารย์ 21 คน โดยมีคณาจารย์ที่มีคุณวุฒิในระดับปริญญาเอกจำนวน 15 คน และระดับปริญญาโท 16 คน



- สาขาวิชาเกษตรศาสตร์ มีคณาจารย์ที่มีตำแหน่งทางวิชาการระดับ ผู้ช่วยศาสตราจารย์ 6 คน โดยมีคณาจารย์ที่มีคุณวุฒิการศึกษาระดับปริญญาเอก จำนวน 5 คน ระดับปริญญาโท 8 คน



- สาขาวิชาอุตสาหกรรมเกษตร มีคณาจารย์ที่มีตำแหน่งทางวิชาการระดับผู้ช่วยศาสตราจารย์ 4 คน โดยมีคณาจารย์ที่มีคุณวุฒิการศึกษาระดับปริญญาเอก จำนวน 10 คน ระดับปริญญาโท 8 คน

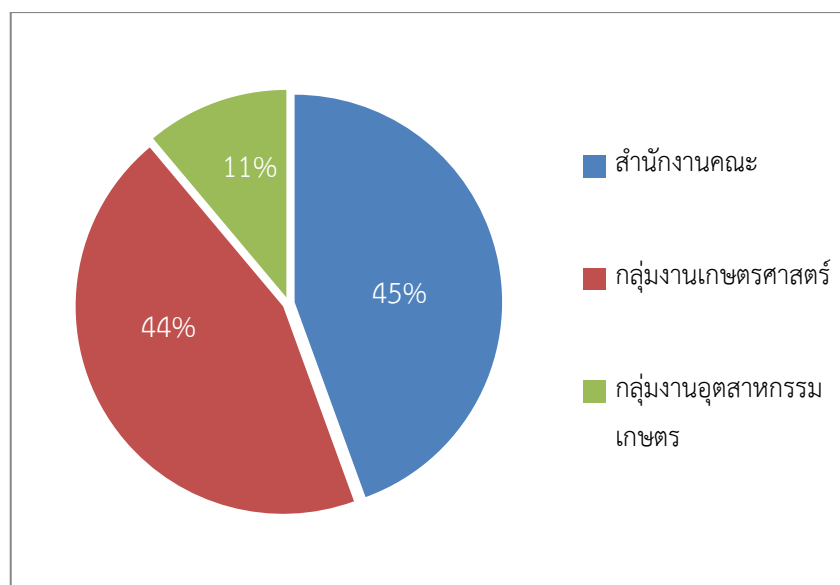
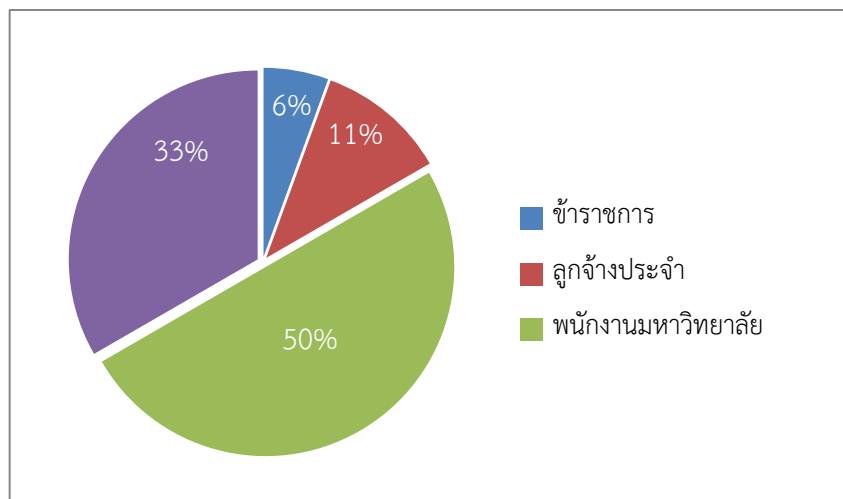


## บุคลากรสายสนับสนุน

ในปีงบประมาณ 2555 คณะฯ มีบุคลากรสายสนับสนุนทั้งสิ้น 18 คน แบ่งเป็นข้าราชการ พลเรือน 1 คน ลูกจ้างประจำ 2 คน พนักงานมหาวิทยาลัย 9 คน เจ้าหน้าที่ประจำตามสัญญา 6 คน

บุคลากรสายสนับสนุนทั้ง 18 คน ปฏิบัติหน้าที่ในสำนักงานคณบดี 8 คน และสนับสนุนการจัดการเรียนการสอนในหลักสูตรต่างๆ 10 คน

นอกจากนั้นแล้วยังมีเจ้าหน้าที่ประจำโครงการต่าง ๆ ที่ว่าจ้างด้วยเงินงบประมาณของโครงการนั้น ๆ ได้แก่เจ้าหน้าที่ประจำศูนย์การเรียนรู้เกษตรอินทรีย์ทะเลแก้ว เจ้าหน้าที่ประจำโครงการถ่ายทอดเทคโนโลยีการผลิตและการใช้น้ำมันไบโอดีเซล เจ้าหน้าที่ประจำโครงการอนุรักษ์พันธุกรรมพืช เจ้าหน้าที่ประจำโครงการเกษตรทฤษฎีใหม่





9. นางยิ่งลักษณ์ มูลสาร วท.บ. (เกษตรศาสตร์) สัตวบาล  
วท.ม. (เกษตรศาสตร์) สัตวบาล  
ผู้ช่วยศาสตราจารย์
10. นางสาวสุภาวดี แหยมคง วท.บ. (สัตวศาสตร์)  
วท.ม. (เกษตรศาสตร์)  
วท.ด. (สัตวศาสตร์)  
อาจารย์  
ประธานหลักสูตรสาขาวิชาสัตวศาสตร์
11. นายจักกฤษ ศรีระออ วท.บ. (เกษตรศาสตร์)  
วท.ม. (สิ่งแวดล้อมศึกษา)  
ปร.ด. (เทคโนโลยีชีวภาพ)  
อาจารย์
12. นางสาวณิชนา นิมนาค วท.บ. (เกษตรศาสตร์)  
วท.ม. (วิทยาศาสตร์เกษตร) ภูมิวิทยา  
อาจารย์
13. นายณรงมล เล่าห์รอดพันธ์ วท.บ. (เกษตรศาสตร์) สัตวศาสตร์  
วท.ม. (สัตวศาสตร์)  
วท.ด. (สัตวศาสตร์)  
อาจารย์

○ สาขาวิชาอุตสาหกรรมเกษตร

14. นางทรงพรรณ สังข์ทรัพย์ วท.บ. (วิทยาศาสตร์และเทคโนโลยีการอาหาร)  
วท.ม. (ชีวะเคมี)  
ผู้ช่วยศาสตราจารย์
15. นายคงศักดิ์ ศรีแก้ว วท.บ. (วิทยาศาสตร์และเทคโนโลยีการอาหาร)  
M.App.Sc. (Food Science & Technology)  
Ph.D. (Food Science)  
ผู้ช่วยศาสตราจารย์  
รองอธิการบดี
16. นางสาวน้ำทิพย์ วงษ์ประทีป วท.บ. (วิทยาศาสตร์และเทคโนโลยีการอาหาร)  
วท.ม. (วิทยาศาสตร์การอาหาร)  
ปร.ด. (วิทยาศาสตร์การอาหาร)  
ผู้ช่วยศาสตราจารย์

17. นางสาวพิมพ์ชนก พริกบุญจันทร์ วท.บ. (วิทยาศาสตร์และเทคโนโลยีการอาหาร)  
 วท.ม. (เทคโนโลยีทางอาหาร)  
 ผู้ช่วยศาสตราจารย์  
 ประธานหลักสูตรสาขาวิชาวิทยาศาสตร์และเทคโนโลยีการอาหาร
18. นายธวัชชัย ศุภวิทิตพัฒนา วท.บ. (วิทยาศาสตร์และเทคโนโลยีการอาหาร)  
 วท.ม. (วิทยาศาสตร์การอาหาร)  
 วท.ด. (วิทยาศาสตร์และเทคโนโลยีการอาหาร)  
 อาจารย์  
 คณบดีคณะเทคโนโลยีการเกษตรและอาหาร
19. นางปิยวรรณ ศุภวิทิตพัฒนา วท.บ. (วิทยาศาสตร์การอาหารและโภชนาการ)  
 วท.ม. (วิทยาศาสตร์การอาหาร)  
 วท.ด. (วิทยาศาสตร์และเทคโนโลยีการอาหาร)  
 อาจารย์  
 รองคณบดี
20. นางชุติมา เลิศลักษณ์ วท.บ. (วิทยาศาสตร์และเทคโนโลยีการอาหาร)  
 วท.ม. (วิทยาศาสตร์การอาหาร)  
 ปร.ด. (วิทยาศาสตร์การอาหาร)  
 อาจารย์
21. นางสาวเกตุการ ดาจันทา วท.บ. (เกษตรศาสตร์) โรคพืช  
 วท.ม. (วิทยาศาสตร์และเทคโนโลยีการอาหาร)  
 วท.ด. (วิทยาศาสตร์และเทคโนโลยีการอาหาร)  
 อาจารย์  
 หัวหน้าสาขาวิชาอุตสาหกรรมเกษตร
22. นางสาวอุทัยวรรณ ฉัตรธง วท.บ. (วัสดุศาสตร์)  
 วท.ม. (วิทยาศาสตร์และเทคโนโลยีการอาหาร)  
 วท.ด. (วิทยาศาสตร์และเทคโนโลยีการอาหาร)  
 อาจารย์  
 รองคณบดี
23. นายคำรบ สมะวรรณนะ วท.บ. (วิทยาศาสตร์และเทคโนโลยีการอาหาร)  
 วท.ม. (พัฒนาผลิตภัณฑ์อุตสาหกรรมเกษตร)  
 อาจารย์ (ลาศึกษาต่อ)

24. นางสาวอารีรัตน์ อิ่มศิลป์      วท.บ. (วิทยาศาสตร์และเทคโนโลยีการอาหาร)  
 วท.ม. (วิทยาศาสตร์การอาหาร)  
 วท.ด. (วิทยาศาสตร์การอาหาร)  
 อาจารย์
25. นายรัฐชัย สายรวมญาติ      วศ.บ. (วิศวกรรมเกษตร)  
 วศ.ม. (วิศวกรรมชลประทาน)  
 อาจารย์  
 ประธานหลักสูตรสาขาวิชาวิศวกรรมเกษตรและอาหาร
26. นางวรลักษณ์ สุริวงษ์      วท.บ. (วิทยาศาสตร์และเทคโนโลยีการอาหาร)  
 วท.ม. (วิศวกรรมอาหาร)  
 อาจารย์
27. นายธนพล กิจพจน์      วท.บ. (เทคโนโลยีการพัฒนาผลิตภัณฑ์)  
 วท.ม. (พัฒนาผลิตภัณฑ์อุตสาหกรรมเกษตร)  
 อาจารย์ (ลาศึกษาต่อ)
28. นางสาวพรดรัล จุลกัลป์      วท.บ. (ชีววิทยา)  
 วท.ม. (จุลชีววิทยา)  
 ปร.ด. (พัฒนาผลิตภัณฑ์อุตสาหกรรมเกษตร)  
 อาจารย์  
 ประธานหลักสูตรสาขาวิชาพัฒนาผลิตภัณฑ์อุตสาหกรรมเกษตร
29. นางสาวมลนิภา ศิลาอาสน์      วท.บ. (เทคนิคการแพทย์)  
 วท.ม. (พยาธิวิทยาคลินิก)  
 Ph.D. (Medical Science)  
 อาจารย์
30. นางสาวเปรมนภา สีไสภา      วท.บ. (เคมี)  
 วท.ม. (วิทยาศาสตร์เครื่องสำอาง)  
 อาจารย์
31. นางสาวกนกวรรณ พรหมจัน      วท.บ. (อุตสาหกรรมเกษตร)  
 วท.ม. (การพัฒนาผลิตภัณฑ์อุตสาหกรรมเกษตร)  
 อาจารย์



## รายชื่อเจ้าหน้าที่ประจำสำนักงานคณบดี

1. นายอดิศักดิ์ แก้วทองทรัพย์ รักษาการในตำแหน่งหัวหน้าสำนักงานคณบดี
2. นางผุสดี เจริญชอบ เจ้าหน้าที่บริหารงานทั่วไป ระดับชำนาญการ
3. นางสาวจิราพร น่วมนุช พนักงานมหาวิทยาลัย
4. นางสาวกรวรรณ ทองสอน พนักงานมหาวิทยาลัย
5. นายวิเชียร บุญยก ช่างครุภัณฑ์3
6. นางสาวเขมจิรา บุญเลิศ พนักงานมหาวิทยาลัย
7. นายนิรุทธิ์ ทาอ่อน พนักงานมหาวิทยาลัย
8. นายพนม อินทสิทธิ์ คณงานฟาร์มเกษตร

## รายชื่อเจ้าหน้าที่ฝ่ายสนับสนุนการจัดการเรียนการสอน (ทุกหลักสูตร)

### ○ สนับสนุนกลุ่มงานเกษตรศาสตร์

1. นายณัฐพงษ์ พรตองก่อ พนักงานผลิตทดลอง
2. นายเขมชาติ เอี่ยมอ่อน พนักงานมหาวิทยาลัย
3. นางสาวสุกัญญา แต่งโม พนักงานมหาวิทยาลัย
4. นายราวิน เอี่ยมหุ่น เจ้าหน้าที่ปฏิบัติการแปลงพืช
5. นางชวนฝัน กองพล ผู้ชำนาญการเพาะเลี้ยงเนื้อเยื่อพืช
6. นางสุนันทา ยอดเกตุ ผู้ชำนาญการเพาะเลี้ยงเนื้อเยื่อพืช
7. นางบุญเลิศ กลิ่นทับ คณงานฟาร์มเกษตร
8. นายอุบล ทองสุวรรณ เจ้าหน้าที่ปฏิบัติงานสัตว์บาล

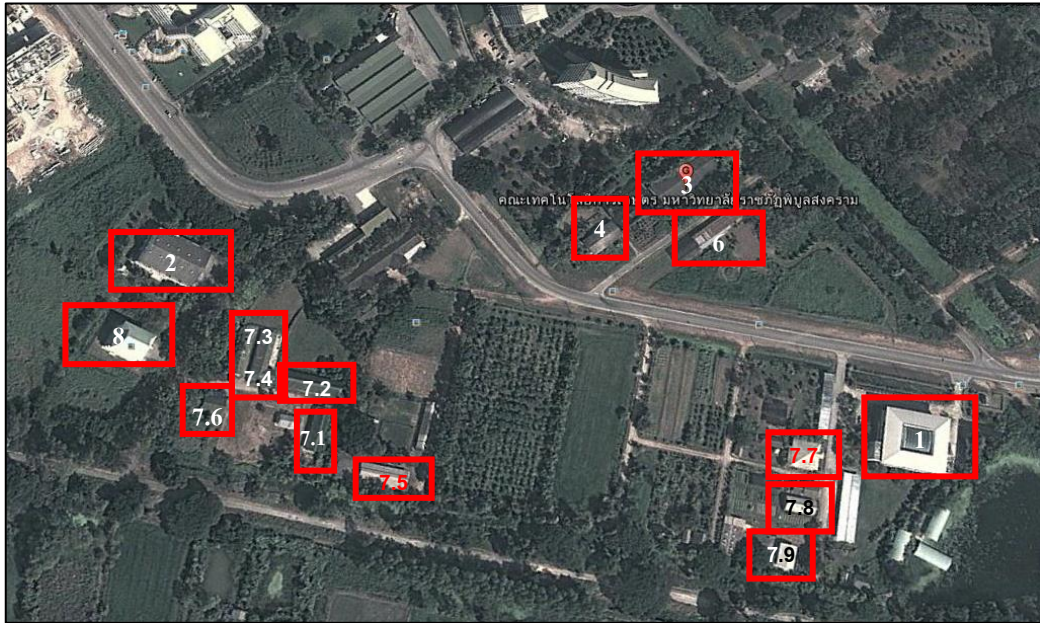
### ○ สนับสนุนกลุ่มงานอุตสาหกรรมเกษตร

1. นายธเนศ ทองทุ่ง พนักงานมหาวิทยาลัย
2. นางดวงกมล โตมิ พนักงานมหาวิทยาลัย
3. นายกนกพล เรืองลือ ช่างเทคนิค

## รายชื่อเจ้าหน้าที่ประจำโครงการ

1. ว่าที่ ร.ต.กิตติภพ สีอ่อน ผู้อำนวยการศูนย์การเรียนรู้เกษตรอินทรีย์ทะเลแก้ว
2. นายมาโนช นาคบาง เจ้าหน้าที่ศูนย์การเรียนรู้เกษตรอินทรีย์ทะเลแก้ว

## อาคาร สถานที่และครุภัณฑ์หลัก



### ❖ อาคาร สถานที่ โรงเรือนฝึกปฏิบัติการ


1. อาคารคณะเทคโนโลยีการเกษตรและอาหาร (3 ชั้น) พื้นที่ 2,800 ตรม.
2. อาคารปฏิบัติการแปรรูปอาหารและพัฒนาผลิตภัณฑ์ (2 ชั้น) พื้นที่ 1,000 ตรม.
3. ศูนย์การเรียนรู้เกษตรอินทรีย์ทะเลแก้วฯ (1 ชั้น) พื้นที่ 540 ตรม.
4. อาคารพิศิษฐ์ วรอุไร พื้นที่ 230 ตรม.
5. โรงงานแปรรูปนมสดพาสเจอร์ไรส์ พื้นที่ 775 ตรม.
6. โรงเก็บเครื่องมือเกษตรและที่จอดรถ พื้นที่ 150 ตรม.
7. อาคารภายในบริเวณฟาร์มเกษตร
  - 7.1 โรงเรือนเลี้ยงสุกรระบบปรับอากาศ พื้นที่ 280 ตรม.
  - 7.2 โรงเรือนเลี้ยงสุกรระบบเปิด พื้นที่ 256 ตรม.
  - 7.3 โรงเรือนเลี้ยงโค พื้นที่ 312 ตรม.
  - 7.4 โรงเรือนรีดนมโค พื้นที่ 160 ตรม.
  - 7.5 โรงเรือนเลี้ยงสัตว์ปีกระบบปรับอากาศ พื้นที่ 216 ตรม.
  - 7.6 บ้านพักคนงานฟาร์มปศุสัตว์ พื้นที่ 120 ตรม.
  - 7.7 อาคารปฏิบัติการพืชศาสตร์ พื้นที่ 200 ตรม.
  - 7.8 เรือนเพาะชำและอาคารเก็บเครื่องมือ พื้นที่ 200 ตรม.
  - 7.9 โรงผลิตปุ๋ย พื้นที่ 96 ตรม.
8. อาคารปฏิบัติการวิศวกรรมเกษตรและอาหาร พื้นที่ 900 ตรม.
9. อาคารที่พักผู้เข้าฝึกอบรม
  - 1) เรือนแพทองวารี พื้นที่ 108 ตารางเมตร
  - 2) เรือนแพทองนที พื้นที่ 108 ตารางเมตร
  - 3) เรือนพักสุขวิถี พื้นที่ 134 ตารางเมตร

### ❖ **ครุภัณฑ์หลัก**

1. ชุดปฏิบัติการเพาะเลี้ยงเนื้อเยื่อพืช
2. โรงงานพาสเจอร์ไรส์นมขนาด 500 ลิตร/ชั่วโมง
3. ชุดปฏิบัติการแปรรูปอาหารกระป๋อง
4. ชุดปฏิบัติการแปรรูปผลิตภัณฑ์เนื้อ
5. ชุดปฏิบัติการแปรรูปผลิตภัณฑ์ขนมอบ
6. ชุดปฏิบัติการวิเคราะห์ทางเคมี
7. ชุดปฏิบัติการวิเคราะห์ทางจุลชีววิทยา
8. ชุดปฏิบัติการกายวิภาคและสรีรวิทยาสัตว์
9. ชุดปฏิบัติการเพาะเลี้ยงเห็ด
10. ชุดปฏิบัติการดินและการวิเคราะห์ดิน
12. ชุดปฏิบัติการด้านเมล็ดพันธุ์พืช
13. ชุดปฏิบัติการวิเคราะห์การเจริญเติบโตของพืช
14. ชุดปฏิบัติการประเมินคุณภาพอาหารด้านกายภาพและประสาทสัมผัส
15. ชุดปฏิบัติการด้านสรีรวิทยาพืช
16. ชุดอุปกรณ์ระบบน้ำในฟาร์ม
17. เครื่อง DSC
18. เครื่อง Texture analyzer
19. ชุดคอมพิวเตอร์ห้องเรียนรู้
20. ชุดปฏิบัติการกลางเคมีด้านเกษตรและอุตสาหกรรม
21. ชุดทดลองพลศาสตร์ (Dynamic Lab)
22. ชุดทดลองด้านวิศวกรรมอาหาร
23. ชุดครุภัณฑ์ประกอบการเรียนการสอนปฏิบัติการวิศวกรรมเกษตรและอาหาร

## งบประมาณ

- ปีงบประมาณ 2555 (ตุลาคม 2554 – กันยายน 2555) คณะฯ ได้รับจัดสรรงบประมาณทั้งสิ้น 8,842,100 บาท แบ่งเป็น
  - 1) งบดำเนินการตามปกติ
    - 1.1) งบประมาณแผ่นดิน 642,000 บาท
    - 1.2) งบประมาณเงินรายได้ 801,100 บาท
  - 2) งบพัฒนาตามยุทธศาสตร์ของมหาวิทยาลัย
    - 2.1) โครงการบริการวิชาการตามแนวพระราชดำริ 500,000 บาท
    - 2.2) โครงการบริการวิชาการแก่สังคม 130,000 บาท
    - 2.3) โครงการจัดการรายได้เชิงธุรกิจ 600,000 บาท
    - 2.4) โครงการจัดตั้ง/อบรมยางพารา 1,169,000 บาท
  - 3) งบลงทุน
    - 3.1) ครุภัณฑ์ 5,000,000 บาท
  
- ปีงบประมาณ 2556 (ตุลาคม 2555 – กันยายน 2556) คณะฯ ได้รับจัดสรรงบประมาณทั้งสิ้น 8,343,900 บาท แบ่งเป็น
  - 1) งบดำเนินการตามปกติ
    - 1.1) งบประมาณแผ่นดิน 1,331,800 บาท
    - 1.2) งบประมาณเงินรายได้ 682,100 บาท
  - 2) งบพัฒนาตามยุทธศาสตร์ของมหาวิทยาลัย
    - 2.1) โครงการบริการวิชาการตามแนวพระราชดำริ 1,150,000 บาท
    - 2.2) โครงการบริการวิชาการแก่สังคม 650,000 บาท
  - 3) งบลงทุน
    - 3.1) ครุภัณฑ์ 3,130,000 บาท
    - 3.2) สิ่งก่อสร้างและการปรับปรุงสิ่งก่อสร้าง 1,400,000 บาท


**จำนวนนักศึกษา**
**จำนวนนักศึกษารหัสนักศึกษาตั้งแต่ปี 2552 - 2555**

สาขาวิชา	ชั้นปี 1	ชั้นปี 2	ชั้นปี 3	ชั้นปี 4	อื่นๆ	รวม	อาจารย์ที่ปรึกษา
สาขาวิชาเกษตรศาสตร์	49	36	27	21	-	133	ผศ.พนมพร บรรหาร/52(การจัดการฯ) ผศ.ดร.วีระพงษ์ อินทร์ทอง/52(อินทรีย์) ดร.สาคร สร้อยสังวาลย์/53 ผศ.อรพิน เสละคร/54 อ.ชนิษฐา ไชยแก้ว/55
สาขาวิชาสัตวศาสตร์	44	65	58	27	-	194	ผศ.ประภาศิริ ใจผ่อง/53-2 ผศ.ศิริพร ไชยเมือง/52/53-1/55 ผศ.ยิ่งลักษณ์ มูลสาร/52 ดร.สุภาวดี แหมมคง/54
สาขาวิชาวิทยาศาสตร์และเทคโนโลยีการอาหาร	60	41	35	26	-	162	ผศ.ทรงพรรณ สังข์ทรัพย์/55 ดร.คงศักดิ์ ศรีแก้ว/52 ดร.อุทัยวรรณ ฉัตรธง/52 ผศ.สุดารัตน์ พริกบุญจันทร์/52 อ.คำรบ สมะวรรณนะ/52 ดร.ปิยวรรณ ศุภวิทิตพัฒนา/53 ดร.เกตุการ ดาจันทา/53 ดร.ธวัชชัย ศุภวิทิตพัฒนา/54 ดร.ชุติมา เลิศลักษณ์/55
สาขาวิชาพัฒนาผลิตภัณฑ์อุตสาหกรรมเกษตร	19	-	4	3	-	26	ดร.พรดรัล จุลกัลป์/52 ดร.พรดรัล จุลกัลป์/53 อ.เปรมนภา สีโสภา/55 อ.กนกวรรณ พรหมจิ้น/55
สาขาวิชาวิศวกรรมเกษตรและอาหาร	14	10	14	13	-	51	อ.รัฐชัย สายรวมญาติ/52/53/54/55
<b>รวม</b>	<b>186</b>	<b>152</b>	<b>138</b>	<b>90</b>	<b>-</b>	<b>566</b>	

**หลักสูตรและสาขาวิชาที่เปิดสอนในปีการศึกษา 2555**

ระดับการศึกษา	สาขาวิชาที่เปิดสอน
ปริญญาโท	1. สาขาวิชาวิทยาศาสตร์และเทคโนโลยีการอาหาร
ปริญญาตรี 4 ปี	1. สาขาวิชาเกษตรศาสตร์ 2. สาขาวิชาสัตวศาสตร์ 3. สาขาวิชาวิทยาศาสตร์และเทคโนโลยีการอาหาร 4. สาขาวิชาวิศวกรรมเกษตรและอาหาร 5. สาขาวิชาพัฒนาผลิตภัณฑ์อุตสาหกรรมเกษตรและอาหาร

ชื่อเอกสาร : รายงานประจำปี 2555 คณะเทคโนโลยีการเกษตรและอาหาร  
มหาวิทยาลัยราชภัฏพิบูลสงคราม

คณะผู้จัดทำ : ดร.ธวัชชัย ศุภวิทิตพัฒนา  
ดร.ปิยวรรณ ศุภวิทิตพัฒนา  
ดร.อุทัยวรรณ นัตถรงค์  
ผศ.อรพิน เสละคร  
นายอดิศักดิ์ แก้วกອງทรัพย์

รวบรวม / พิมพ์ : นายอดิศักดิ์ แก้วกອງทรัพย์

จำนวน : 20 เล่ม

เผยแพร่ : พฤษภาคม 2556

รหัสเอกสาร : คทก.003/2556

---

คณะเทคโนโลยีการเกษตรและอาหาร มหาวิทยาลัยราชภัฏพิบูลสงคราม

อำเภอเมืองพิษณุโลก จังหวัดพิษณุโลก 65000

โทรศัพท์ 0-5526-7080 , 0-5526-7000 - 2 ต่อ 5000

โทรสาร 0-5526-7081

E-mail : Kaset@live.psru.ac.th

<http://kaset.psru.ac.th>